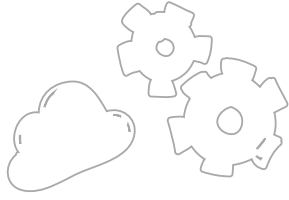




# Yerel Kalkınmadaki Lokomotifiniz DOKA



**Hacı Salih ŞAHİN**

Proje İzleme ve Değerlendirme Birimi Başkanı

Bölgesel Kalkınma Ajansı uygulamaları ilk olarak A.B.D'de 20. yüzyılın başlarında ortaya çıkmış, 20. yüzyılın ikinci yarısından itibaren de AB ülkelerinde uygulama alanı bularak yaygınlaşmıştır. Bölgesel gelişmişlik farklarının giderilerek kalkınmanın gerçekleştirilmesi amacı ile yapılan çalışmalar ülkemizde her ne kadar 1960'lı yıllarda planlı ekonomiye geçiş ile birlikte başlamış olsa da bu çalışmalar merkezi düzeyde ele alınmış, merkezden yerele doğru bir planlama anlayışı esas alınmıştır.

Zaman içerisinde planlama anlayışında yaşanan değişim ile yönetim modeli kapsamında yerelden merkeze doğru tabandan başlayan bir planlama anlayışı esas alınmıştır. Bölgeler arası gelişmişlik farklarının kapanması için belli bir standart altyapıyı tüm bölgelere kazandırmaya çalışan geleneksel politikalar yerini bölgelerin tamamında her bölgenin kendine özgü güçlü yanlarını öne çıkaracak, farklı sorunlara farklı çözümler üretebilen, yerelin kendi potansiyelinin ve bölgenin karşılaştırmalı üstünlüklerinin öne çıkarıldığı, bölgedeki aktörlerle birlikte eşgüdüm içerisinde hareket eden kurum/kuruluşların olduğu bir model oluşturulmaya çalışılmıştır.

Kalkınma ajansları bölgesel kalkınma anlayışındaki bu değişme sonucunda ülkemizde de kendisine yer bulmaya başlamıştır. Özellikle AB'nin aday ülkelerden istemiş olduğu bölge içi ve bölgeler arası gelişmişlik farklarının azaltılmasına yönelik gerekli koordinasyonun sağlanması yönündeki talepleri karşılama kapsamında 2003 tarihli Avrupa Birliği'ne Katılım Ortaklığı Belgesi'nde kısa vadeli hedefler arasında kalkınma ajanslarının kurulacağı taahhüt edilmiştir. Nitekim kalkınma ajanslarının kuruluşu 2006 yılında çıkarılan 5449 sayılı kanunla sağlanmış ve pilot uygulama olarak ilk önce İzmir ve Çukurova merkezli olarak uygulanıp, daha sonra 2010 yılında tüm ajansların kuruluşu tamamlanarak toplamda 26 kalkınma ajansı faaliyet göstermeye başlamıştır.

Kalkınma ajansları, kamu kesimi, özel kesim ve sivil toplum kuruluşları arasındaki işbirliğini geliştirmek, kaynakların yerinde ve etkin kullanımını sağlamak ve yerel potansiyeli harekete geçirmek suretiyle ulusal kalkınma planı ve programlarında öngörülen ilke ve politikalarla uyumlu olarak bölgesel gelişmeyi hızlandırmak, sürdürülebilirliğini sağlamak, bölgeler arası ve bölge içi gelişmişlik farklarını azaltmak amacı ile kurulmuş katalizör görevi taşıyan kamu tüzel kişiliğine haiz kuruluşlardır.

Bu amaçlarla kurulmuş olan ajanslardan birisi olan ve TR90 bölgesine hizmet sunan Doğu Karadeniz Kalkınma Ajansı (DOKA) da 2010 yılında faaliyetlerine başlamış olup, bölge potansiyelinin bütüncül bir yaklaşım içerisinde gerçekleştirilmesi, bölgeler arası ve bölge içi gelişmişlik farklarının azaltılması anlamında gerek planlama çalışmaları, gerek projelendirme ve gerekse de tanıtım faaliyetleri kapsamında başarılı ve özgün çalışmalar yapmış ve yapmaya devam etmektedir.

Proje kültürünün oluşturulması, proje yazma ve uygulama kapasitesinin geliştirilmesi kapsamında da Ajansımız kendi uzman personeli eliyle düzenli olarak eğitimler vermiş olup bölge genelinde toplam 4327 kişi destekler hakkında bilgilendirilmiş ve 1587 kişiye de proje hazırlama ve uygulama eğitimleri verilerek ilgili kişiler sertifikalandırılmıştır.

Doğu Karadeniz Kalkınma Ajansı olarak mali destek ve teknik destek programlarından 2010 yılından bugüne kadar 15 adet mali destek ve 5 adet teknik destek programı ilan etmiş bulunuyoruz. Bu programlar kapsamında bölgemizden toplamda 2231 adet proje başvurusu alınmış ve 962 adet projeye destek sağlanmıştır. Projeler kapsamında yaklaşık 120 milyon TL ajans desteği sağlanmış, eş-finansman dahil 200 milyon TL kaynak bölge ekonomisine aktarılmıştır.

Gümüşhane ili için toplam 16 milyon TL ajans desteği ile eş-finansman dahil 26 milyon TL kaynak Gümüşhane ekonomisine aktarılmıştır. Bu anlamda nüfusuna göre kıyaslandığında ajans desteklerinden en fazla yararlanan ilin Gümüşhane olduğunu görmekteyiz.

Gümüşhane'de uygulanan projelerden birkaç tanesine değinecek olursak; 340 bin TL yaklaşık bütçe ile hayata geçirilen Gümüş MarKaragöl Projesi ile alternatif turizm faaliyetlerinin ve serender tarzı konaklama imkanlarının bulunduğu kırsal turizme hitap eden, Artabel Göllerini marka yapacak özgün bir proje Torul KHGB ile birlikte hayata geçirilmiştir.



Gümüş MarKaragöl Projesi



Yine yaklaşık 700 bin TL bütçe ile Evliya Çelebi Seyranganahı, Mesire Alanları ve Şelale Yapımı Projesi Şiran Belediyesi ile birlikte hayata geçirilmiş ve proje Şiran'da cazibe merkezi haline gelerek bölge insanının uğrak yeri olmuştur.

Diğer bir proje de ise yaklaşık 250 bin TL bütçe ile Kürtün Barajı kıyı bandında yapılan rekreasyon alanları ile bölge halkının vakit geçirip dinlenebileceği güzel bir proje Özkürtün Belediye Başkanlığı ile hayata geçirilmiştir.

Gümüşhane TSO ile birlikte Turizm Sektörüne Ara Eleman Yetiştirme Projesi yaklaşık 180 bin TL bütçe ile hayata geçirilmiştir. Gümüşhane İl Özel İdaresi tarafından sunulan Karaca Mağarası çevre düzenlemesi ve tarihi yapıların restore edilerek turizme kazandırılması projeleri kapsamında da yaklaşık 1 milyon TL kaynak kullanılmıştır. Gümüşhane Belediyesi tarafından sunulan altyapı ve

turizm projeleri kapsamında da yine 1,2 milyon TL bütçe il ekonomisine aktarılmıştır. Yine Kelkit Belediyesi ve Kelkit KHGB tarafından sunulan tarihi binaların restore edilmesi, tarım ve turizm projeleri yaklaşık 1,2 milyon TL ile gerçekleştirilmiştir. Bu projelere ek olarak tarım, gıda, imalat ve turizm sektöründe faaliyet gösteren ve projeleri başarılı bulunan birçok firmaya da destek olunmuştur. 2015 yılı Mali Destek Programları kapsamında Gümüşhane'de turizm sektöründe faaliyet gösteren özel sektör kuruluşlarından 7 adet başvuru alınmış ve bu projelerin 5 tanesi desteklenmiştir. Desteklenen projeler kapsamında yaklaşık 2,4 milyon TL kaynak kullanılacaktır. 2015 yılı kamu programlarında ise 6 adet başvuru alınmış, Gümüşhane İl Özel İdaresi, Gümüşhane Belediyesi ve Şiran Belediyesi tarafından sunulan restorasyon, kültür/turizm ve altyapı projeleri başarılı bulunarak yaklaşık 4 milyon TL kaynak aktarılması öngörülmüştür.





Gümüşhane ili için toplam 16 milyon TL ajans desteği ile eş-finansman dahil 26 milyon TL kaynak Gümüşhane ekonomisine aktarılmıştır.

Bu anlamda nüfusuna göre kıyaslandığında ajans desteklerinden en fazla yararlanan ilin Gümüşhane olduğunu görmekteyiz.

Teknik destek hizmetleri kapsamında ise bölgemizde bulunan kurum ve kuruluşların ihtiyaç duydukları, kurumsal kapasitelerinin artırılması ve personelinin eğitilmesi için gerekli olan spesifik eğitimlerinin sağlanması için de Ajansımız personeli eliyle verilebilecek eğitimler ücretsiz olmak üzere toplamda 773 adet başvuru alınmış ve bu taleplerin 383 tanesi karşılanmış ve 5 milyon TL bütçe bu alanda kullanılmıştır.

Proje kültürünün oluşturulması, proje yazma ve uygulama kapasitesinin geliştirilmesi kapsamında da Ajansımız kendi uzman personeli eliyle düzenli olarak eğitimler vermiş olup bölge genelinde toplam 4327 kişi destekler hakkında bilgilendirilmiş ve 1587 kişiye de proje hazırlama ve uygulama eğitimleri verilerek ilgili kişiler sertifikalandırılmıştır. Proje kültürünün bölgede yerleşmesi ile Kalkınma Ajansı projelerine ek olarak bölgemizde uygulanmakta olan projelerin finansman kaynakları yelpazesi genişlemiş IPA, BRÖP, TKDK, KOSGEB gibi ulusal ve uluslararası fonlardan yararlanma imkanları artmıştır. Gelecek yıllarda AB'ye üyelik sürecinde yeni fasılların açılacak olması nedeniyle birçok alanda katılım öncesi süreç fonları olan IPA programlarına ek olarak yeni kaynakların eklenecek olması ve üye ülkelere kullanılan yapısal fonlardan da pay alacak duruma geleceğimizi düşündüğümüzde gerçekten bölgemizin kalkınması anlamında proje kültürünün tabana yayılması kamu kurumları, STK'lar ve KOBİ'lerde proje yazma ve uygulama ile ilgili birimlerin oluşturulması ve bu birimlerde yetkin kişilerin çalıştırılmasının fon kaynaklarından yararlanma anlamında çok önemli olduğunu ve ileriki süreçlerde daha da önemli olacağını düşünüyorum. Bu anlamda kurum ve kuruluş yönetimlerinin kısa vadeli planlamalar yerine orta ve uzun vadeli bir vizyon ile bu konulara yaklaşarak ilgili birimlerini oluşturup personeli bu konuda eğitime tabi tutmalarının oluşacak olan kaynaklardan yararlanma anlamında çok önemli olduğunu düşünüyorum.