



T.C. SANAYİ VE
TEKNOLOJİ BAKANLIĞI

#YEREL
HALKININ
HAMLESİ



Karadeniz Havzasında Yat Turizmi Potansiyeli ve Yat Turizminin Yol Haritası

DOKA - 2025



KARADENİZ HAVZASINDA YAT TURİZMİ POTANSİYELİ VE YAT TURİZMİNİN YOL HARİTASI

Yayın Sahibi:

Doğu Karadeniz Kalkınma Ajansı
Gazipaşa Mahallesi, Nemliođlu Sokak,
No:3 Ortahisar / TRABZON
Tel: 0462 444 8290
Faks: 0462 455 4088
E-mail: doka@ doka.org.tr

Proje Ekibi:

Dođu Karadeniz Kalkınma Ajansı (DOKA)

Mehmet BOZDOĐAN- Mavi Ekonomi Birimi Başkanı
Hacı Salih ŞAHİN- Mavi Ekonomi Birimi Uzmanı
Murat KARACA- Trabzon YDO Uzmanı

Dođu Akdeniz Marina Danışmanlık

Hasan KAÇMAZ- Proje Danışmanı

Grafik Tasarım:

Emine GÜLERYÜZ

YÖNETİCİ ÖZETİ

Dünyada hızla gelişen deniz turizmi sektörü, ülke ekonomilerine sağladığı yüksek katma değer, istihdam imkânları ve marka değeri oluşturma potansiyeli ile ön plana çıkmaktadır. Bu sektörün en prestijli ve yüksek gelir getiren alanlarından biri olan yat turizmi, ülkemizde 1970'li yıllarda başlatılan yatırımlar ile Akdeniz, Ege ve Marmara kıyılarında uzun yıllardır önemli bir çekim merkezi oluşturmuş, ancak Karadeniz kıyılarımız bu potansiyelden hak ettiği ölçüde yararlanamamıştır.

Karadeniz Bölgesi, doğal koyları, bakir kıyı yapısı, zengin kültürel mirası ve otantik kıyı kasabaları ile yat turizmi açısından benzersiz fırsatlar sunmaktadır. Özellikle son yıllarda küresel ölçekte artan alternatif rota arayışları, Karadeniz'i hem yerli hem yabancı yat sahipleri ve deniz severler için cazip bir destinasyon haline getirmektedir. Bununla birlikte, mevcut altyapının geliştirilmesi, yatlara hizmet verecek alanların oluşturulması, uluslararası standartlarda hizmet sunumu ve bölgesel tanıtım faaliyetleri bu potansiyelin ekonomik değere dönüşmesinde kritik rol oynamaktadır.

Bu çalışma, Karadeniz Bölgesi'nde yat turizminin mevcut durumunu, fırsatlarını ve geliştirilmesi için atılması gereken adımları belirlemek amacıyla hazırlanmıştır. Rapor kapsamında, Karadeniz kıyılarında yat turizminin geliştirilmesi için kısa ve orta vadede müdahale edilmesi gereken kıyı yapılarının tespit edilmesi, mekânsal planlamasının yapılması ve bu kıyı yapılarının yat turizmine hizmet eder hale getirilmesi için yapılması gereken dönüşüm ve yatırımlar konu edinilmiştir.

Nihai hedef ise destinasyon yönetimi anlayışı ile bölgedeki doğal, kültürel ve turistik değerlerin uluslararası yat turizmi ağına entegre edilmesi; turizm gelirlerinin artırılmasına ek olarak bölgesel kalkınmaya, yerel istihdama ve bölgenin denizcilik kültürünün güçlenmesine de katkı sağlamasıdır.

Karadeniz'in mavi ufkunu, destinasyon yönetimi mantığı ve sürdürülebilir turizm anlayışıyla Dünya'ya açmak dileğiyle...

Kemal AKPINAR

Doğu Karadeniz Kalkınma Ajansı Genel Sekreteri

İÇİNDEKİLER

1. SEKTÖRE GENEL BAKIŞ.....	1
1.1 Sektörün Tanımı	1
1.2 Arka Plan ve Müdahale Gerekçesi	2
1.3 Çalışmanın Hazırlık Süreci.....	3
1.4 Çalışmanın Üst Planlara Uygunluğu	4
1.4.1 On İkinci Kalkınma Planı (2024-2028)	4
1.4.2 Bölgesel Gelişme Ulusal Stratejisi (BGUS)(2024-2028)	5
1.4.3 Doğu Karadeniz Kalkınma Ajansı TR90 Bölge Planı (2024-2028)	6
1.5 Sektöre Yönelik Teşvik ve Destekler	6
1.6 Sektörün Dünya'daki Durumu	10
1.6.1 Küresel Eğilimler.....	10
1.6.2 Ekonomik Katkıları.....	12
1.6.3 Akdeniz Ülkeleri Marina ve Yat bağlama Kapasiteleri.....	13
1.6.4 Karadeniz'e Kıyısı Olan Ülkelerdeki Yat Turizmi	13
1.7 Sektörün Türkiye'deki Durumu	15
1.7.1 Yat Üretimi ve Yat Limanı İşletmeciliği	15
1.7.2 Karadeniz Kıyılarındaki Potansiyel Yat Bağlama Tesisleri	17
2. YAT LİMANI, YAT İSKELESİ VE DENİZ SPORLARI MERKEZİ PROJELERİ İÇİN ÖRNEK ÇALIŞMALAR	19
2.1 Yat Limanı Yatırımları İçin Örnek Çalışma: Trabzon Havaalanı Yat Limanı	19
2.1.1 Genel Bilgi.....	19
2.1.2. Yatırım Maliyeti-Gelir Analizi	20
2.2. Yat İskelesi Yatırımları İçin Örnek Çalışma: Trabzon Beşikdüzü Yat İskelesi	24
2.3. Deniz Sporları Merkezi Yatırımları İçin Örnek Çalışma: Fatsa Limanı Deniz Sporları Merkezi	27
3. KARADENİZ KIYILARINDAKİ MEVCUT KIYI TESİSLERİNDE DÜZENLEME ÖNERİLERİ	32
3.1. Gerekçe.....	32
3.2. Yat Limanı/Yat İskelesi Potansiyeli Olan Kıyı Yapıları Belirlenirken Dikkate Alınan Kriterler	34
3.3 Karadeniz Kıyılarında Belirlenen Merkezlerde Önerilen Tasarımlar	35
3.3.1 Orta ve Batı Karadeniz Bölgesi Kıyı Yapıları.....	36
3.3.1.1 Şile Yat Limanı.....	36
3.3.1.2 Kefken Balıkçı Barınağı	38
3.3.1.3. Karadeniz Ereğlisi Limanı	39
3.3.1.4 Zonguldak Limanı	41
3.3.1.5 Amasra Balıkçı Barınağı.....	43
3.3.1.6 Cide Balıkçı Barınağı	44
3.3.1.7 İnebolu Balıkçı Barınağı.....	46

3.3.1.8	Çaylıođlu- Ayancık Balıkçı Barınađı.....	47
3.3.1.9	Sinop Balıkçı Barınađı	48
3.3.1.10	Yakakent Balıkçı Barınađı	50
3.3.1.11	Samsun Balıkçı Barınađı.....	51
3.3.2	Dođu Karadeniz Bölgesi Kıyı Yapıları	53
3.3.2.1	Fatsa Balıkçı Barınađı	53
3.3.2.2.	Ordu Melet Yat Limanı	54
3.3.2.3	Giresun Balıkçı Barınađı	55
3.3.2.4	Tirebolu Balıkçı Barınađı	56
3.3.2.5	Beşikdüzü Balıkçı Barınađı	57
3.3.2.6	Trabzon Havaalanı Yat Limanı	59
3.3.2.7	Rize Yat Limanı	60
3.3.2.8	Ardeşen Balıkçı Barınađı.....	61
3.3.2.9	Hopa Limanı	63
4.	SONUÇ VE ÖNERİLER.....	64
4.1	Uygun Kıyı Yapılarının Belirlenmesi ve Tesislerin Kapasitelerinin Yeniden Deđerlendirilmesi	64
4.2	Proje Kapsamındaki Tesislerin Yatırım Keşfinin Belirlenmesi	64
4.3	Yatırım/Yatırımcı Önerileri	64
4.4	İşletme Önerileri.....	65
4.5	Kurumlar Arası İşbirliđi ve Destek Programı Önerileri	66

TABLolar LİSTESİ:

Tablo 1: Hedef Yatırımlar:.....	7
Tablo 2: Öncelikli Yatırımlar:	8
Tablo 3: Yerel Kalkınma Hamlesi Teşvik Programı.....	9
Tablo 4: Dünya Yatçılığında Önemli Bölgeler (Derleme)	10
Tablo 5: Dünyadaki Yat Limanı ve Yat Bağlama Kapasiteleri (Derleme)	11
Tablo 6: Akdeniz Ülkelerinin Yat Bağlama Kapasiteleri (Derleme)	13
Tablo 7: Karadeniz Ülkeleri Marina ve Çekrek Yerleri (Derleme)	14
Tablo 8: Türkiye Kıyılarında Yat Bağlama Kapasiteleri (Derleme)	16
Tablo 9: Karadeniz Bölgesi'nde Bulunan Balıkçı Barınak Verileri.....	17
Tablo 10: Trabzon Havaalanı Yat Limanı Öneri Bağlama Planı	20
Tablo 11: Trabzon Havaalanı Yat Limanı Nakit Akış Tablosu	21
Tablo 12: Trabzon Havaalanı Yat Limanı Bağlama Gelirleri.....	22
Tablo 13: Trabzon Havaalanı Yat Limanı Yatırım Özeti.....	22
Tablo 14: Beşikdüzü Öneri Yat İskelesi Bağlama Planı	25
Tablo 15: Beşikdüzü Öneri Yat İskelesi Nakit Akışı Özeti.....	25
Tablo 16: Beşikdüzü Öneri Yat İskelesi Yatırım Maliyeti Özeti.....	26
Tablo 17: Fatsa Limanı Deniz Sporları Merkezi Yatırım Maliyeti	28
Tablo 18: Su Sporları Merkezlerinde Kullanılabilecek Ekipmanlar	29
Tablo 19: Fatsa Limanı Deniz Sporları Merkezi İşletme Maliyeti Tablosu.....	31
Tablo 20: Fatsa Limanı Deniz Sporları Merkezi İşletme Gelirleri Tablosu.....	31
Tablo 21: Yat Limanı/Yat İskelesi/Deniz Sporları Merkezi Olarak Önerilen Kıyı Yapıları	35
Tablo 22: Şile Yat Limanı Tasarısı Bağlama Tablosu	37
Tablo 23: Karadeniz Ereğlisi Yat İskelesi Tasarısı Bağlama Tablosu	40
Tablo 24: Zonguldak Yat Limanı Tasarısı Bağlama Tablosu	42
Tablo 25: Cide Yat İskelesi Tasarısı Bağlama Tablosu	45
Tablo 26: Sinop yat limanı bağlama tablosu.....	49
Tablo 27: Samsun yat iskelesi bağlama tablosu	52
Tablo 28: Rize Yat Limanı Bağlama Planı	61

GÖRSEL LİSTESİ

Görsel 1: Trabzon Havaalanı Yat Limanı Öneri Vaziyet Planı	20
Görsel 2: Beşikdüzü Balıkçı Barınağı Mevcut Durum	24
Görsel 3: Beşikdüzü Balıkçı Barınağı Öneri Vaziyet Planı	24
Görsel 4: Fatsa Limanı Deniz Sporları Merkezi Öneri Tasarı.....	28
Görsel 5: Doğu Akdeniz’de bulunan yat popülasyonu ve seyir beklentisi	33
Görsel 6: Şile Yat Limanı’nın en yakın limana seyir mesafesi	36
Görsel 7: Şile Yat Limanı.....	36
Görsel 8: Şile Yat Limanı öneri tasarı vaziyet planı.....	36
Görsel 9: Kefken Balıkçı Barınağının en yakın limana seyir mesafesi	38
Görsel 10: Kefken Balıkçı Barınağı uydu görüntüsü.....	38
Görsel 11: Karadeniz Ereğlisi Limanının en yakın limana olan seyir mesafesi	39
Görsel 12: Karadeniz Ereğlisi Limanı uydu görüntüsü.....	39
Görsel 13: Karadeniz Ereğlisi Öneri Yat Limanı tasarı.....	39
Görsel 14: Zonguldak Limanının en yakın limana olan seyir mesafesi	41
Görsel 15: Zonguldak Limanının uydu görüntüsü.....	41
Görsel 16: Zonguldak Yat Limanı Tasarı 1	41
Görsel 17: Zonguldak Yat Limanı Tasarı 2	41
Görsel 18: Amasra Balıkçı Barınağının en yakın limana olan seyir mesafesi.....	43
Görsel 19: Amasra Yat İskelesi uydu görseli	43
Görsel 20: Tekkeönü çekek alanı uydu görseli.....	43
Görsel 21: Cide Balıkçı Barınağının en yakın limana olan seyir mesafesi	44
Görsel 22: Cide Yat İskelesi Tasarı-1	44
Görsel 23: Cide Yat İskelesi Tasarı-2	44
Görsel 24: İnebolu Balıkçı Barınağının en yakın limana olan seyir mesafesi	46
Görsel 25: İnebolu Yat İskelesinin uydu görüntüsü	46
Görsel 26: Çaylıoğlu Balıkçı Barınağının en yakın limana olan seyir mesafesi	47
Görsel 27: Çaylıoğlu Yat İskelesinin uydu görüntüsü	47
Görsel 28: Sinop Balıkçı Barınağının en yakın limana olan seyir mesafesi	48

Görsel 29: Sinop Yat Limanı tasarısı uydu görünümü	48
Görsel 30: Sinop Yat Limanı projesi vaziyet planı	48
Görsel 31: Yakakent Barınağının en yakın limana olan seyir mesafesi	50
Görsel 32: Yakakent Öneri Yat İskelesi uydu görünümü	50
Görsel 33: Samsun Balıkçı Barınağının en yakın limana olan seyir mesafesi	51
Görsel 34: Samsun Öneri Yat Limanı tasarısı uydu görüntüsü	51
Görsel 35: Fatsa Balıkçı Barınağının en yakın limana olan seyir mesafesi	53
Görsel 36: Fatsa Öneri Yat İskelesi tasarısının uydu görüntüsü	53
Görsel 37: Ordu Yat Limanının en yakın limana olan seyir mesafesi	54
Görsel 38: Ordu Melet Öneri Yat Limanı uydu görüntüsü	54
Görsel 39: Giresun Balıkçı Barınağının en yakın limana olan seyir mesafesi	55
Görsel 40: Giresun Balıkçı Barınağı	55
Görsel 41: Tirebolu Yat İskelesinin en yakın limana olan seyir mesafesi	56
Görsel 42: Tirebolu Yat İskelesi tasarısının uydu görüntüsü	56
Görsel 43: Beşikdüzü Yat İskelesinin en yakın limana olan seyir mesafesi	57
Görsel 44: Beşikdüzü Yat İskelesi tasarısı uydu görüntüsü	57
Görsel 45: Trabzon Havaalanı yat limanının en yakın limana olan seyir mesafesi	59
Görsel 46: Trabzon Havaalanı Yat Limanı Vaziyet Planı	59
Görsel 47: Rize Yat Limanının en yakın limana olan mesafesi	60
Görsel 48: Rize Yat Limanı tasarısı	60
Görsel 49: Rize Yat Limanı İnşaat Alanı	60
Görsel 50: Ardeşen Balıkçı Barınağının en yakın limana olan mesafesi	61
Görsel 51: Ardeşen Yat İskelesi tasarısı uydu görüntüsü	62
Görsel 52: Hopa Yat İskelesinin en yakın limana olan seyir mesafesi	63
Görsel 53: Hopa Yat İskelesi uydu görünümü	63

KISALTMALAR

AYGM: Altyapı Yatırımları Genel Müdürlüğü

BAKKA: Batı Karadeniz Kalkınma Ajansı

BGUS: Bölgesel Gelişme Ulusal Stratejisi

BRC: The Business Research Company

DAMD: Doğu Akdeniz Marina Danışmanlık

DOKA: Doğu Karadeniz Kalkınma Ajansı

DTO: Deniz Ticaret Odası

EBI: European Boating Industry

FMI: Future Market Insight

ICOMIA: International Council of Marine Industry Associations

İSTKA: İstanbul Kalkınma Ajansı

KAGM: Kalkınma Ajansları Genel Müdürlüğü

KTB: T.C. Kültür ve Turizm Bakanlığı

KUZKA: Kuzey Anadolu Kalkınma Ajansı

MARKA: Doğu Marmara Kalkınma Ajansı

MI: Mordor Intelligence

MIN: Marine Industry News

OKA: Orta Karadeniz Kalkınma Ajansı

RL: Report Linker

SBB: T.C. Strateji ve Bütçe Başkanlığı

SSSK: Sınırlı Sorumlu Su Ürünleri Kooperatifi

STB: T.C. Sanayi ve Teknoloji Bakanlığı

TKDK: Tarım ve Kırsal Kalkınmayı Destekleme Kurumu

TTK: Turizmi Teşvik Kanunu

TUYSGM: Teşvik Uygulama ve Yabancı Sermaye Genel Müdürlüğü

UAB: T.C. Ulaştırma ve Altyapı Bakanlığı

1. SEKTÖRE GENEL BAKIŞ

1.1 SEKTÖRÜN TANIMI

Deniz turizmi tesisleri; turizm yatırım kapsamında bulunan veya turizm işletmesi faaliyetlerinin yapıldığı deniz turizmi araçlarına güvenli bağlama, karaya çekme, bakım onarım hizmetleri, bu araçlarla gelen yolculara yeme içme, dinlenme, eğlence, konaklama gibi hizmetlerden bir kaçını veya tamamını sunan kruvaziyer gemi limanı, yat limanı, çekek yeri, rıhtım ve iskele gibi turizm tesislerini ifade eder.

İnsanların gezi ve dinlenme amacıyla, yatlarla doğal, tarihi, turistik değerleri içeren ve değişik yöreleri içine alan bir rota boyunca yaptıkları geziye “Yat Turizmi” adı verilmektedir. Yat, yatçı, deniz yolculuğu ve yat limanı unsurlarının bir araya gelmesi; turistin yata ulaşması ve belirli bir gezinti sonunda yatı terketmesi arasında gerçekleşen tüm turistik faaliyetler, yat turizmini oluşturur.

Kültür ve Turizm Bakanlığı (KTB) tanımına göre yat turizmi; turistin yata ulaşması ve belirli bir gezinti sonunda yatı terk etmesi arasında gerçekleşen tüm turistik faaliyetlerden oluşmaktadır. Tanımda “kişilerin sahip olduğu, ortak kullandığı, ödünç aldığı veya kiraladığı yatlarla yaptıkları deniz seyahatini ve bu zaman diliminde gerçekleşen tüm turistik faaliyetleri içeren bir turizm alt grubu” olarak tanımlanmıştır. (KTB, 2025)

Genel anlamda yat limanı; yatlara deniz ve karada güvenli bir biçimde konaklama olanağı sağlayan, yat ve yatçılara çeşitli hizmetler sunan turistik tesislerdir. Yat Limanları, barınaklar gibi altyapı hizmetleri, inşa sanayi, catering hizmetleri, idari işlemler, personel gibi boyutlarıyla geniş ölçüde istihdam yaratan sektördür.

Denize dönük bir eğlence ve dinlenme endüstrisi olan yat turizmi, dünya turizmi içerisinde son yıllarda hızla gelişmiştir. Yoğun kent yaşamının getirdiği baskıyla, insanların doğa özelemlerinin giderek artması, aktif uğraşlarda bulunma isteği, standart yaşama olan tepkisi, ekonomik refah düzeyinin yükselmesi ve teknolojik gelişmeler, yat endüstrisini hızla geliştirmiştir. Dünya turizmi içinde yatçılığın önemini kavrayan ülkeler, hızla bu sektöre yönelmişlerdir. Yatların, yüzen konut veya otel odası olması, bakım-onarım hizmetlerinin ülkelere önemli bir gelir sağlaması, yat turizmine katılanların üst gelir grubuna mensup bulunması ve yat turizmine talebin devamlı artış göstermesi dünya ülkelerini yat turizmine yönlendiren en önemli etmendir.

Ülkemizde deniz turizmi tesisleri ve araçlarının yatırım ve işletmeciliğinin geliştirilmesi, teşviki, bunların güvenli bir biçimde kullanılması, bu işletmelerin nitelik ve standartlarının belirlenmesi, bu alanda faaliyet gösteren yatırımcı ve işletmecilerin uyması gereken asgari kuralların belirlenerek deniz turizmi sektörünün uluslararası alanda rekabet gücünün artırılması ve kalitesinin yükseltilmesini sağlamak amacıyla 29/06/2009 tarihli ve 15212 nolu Bakanlar Kurulu kararıyla Deniz Turizmi Yönetmeliği çıkarılmıştır. Bu yönetmelik, deniz turizmi tesisleri ile deniz ve iç sularda çalışacak gezi, spor ve eğlence amaçlı Türk bayraklı ticari deniz araçlarına turizm yatırımı ve turizm işletmesi belgelerinin verilmesini, bu işletmelerin yönetim, personel ve işletme özellikleri ile uymak zorunda oldukları fiziki şartları, Türk ve yabancı bayraklı deniz araçlarının karasularımızdaki seyir esasları, Türkiye’de kalış süreleri ve kabotaj hakları ile deniz turizminin geliştirilmesi amacıyla alınacak diğer tedbirleri kapsamaktadır. Yat turizmi kapsamında yapılacak tüm faaliyetlerin ve yatırımların bu yönetmeliğe uygun olarak yapılması gerekmektedir.

1.2 ARKA PLAN VE MÜDAHALE GEREKÇESİ

Türkiye kıyılarının yat turizmi ile ilk karşılaşması Avrupa ve Amerikan bandıralı özel yatların, 1970’li yıllarda Bodrum, Marmaris, Kuşadası ve Fethiye limanlarını ziyaret etmeye başlaması ile gerçekleşmiştir. Türkiye’de, 1975 yılından başlayarak, devlet rehberliğinde yat limanları inşası başlamış olup 1983 tarihli Yat Turizmi Yönetmeliği’nin yayınlanmasıyla da yat turizmi kanuni altyapısına kavuşmuştur.

Aradan geçen 50 yılda İstanbul ile İskenderun arasındaki kıyılarımız yat turizmi için gerekli olan yat limanları, yat iskeleleri, yat bakım ve ikmal istasyonları ile yeterli alt yapıya kavuşmuştur. Ulaştırma ve Altyapı Bakanlığı’nın teknik, Kültür ve Turizm Bakanlığı’nın da tanıtım desteği ile Türkiye kıyılarındaki yat bağlama kapasitesi 2024 yılı itibariyle yaklaşık 25.000 seviyesine ulaşarak Akdeniz havzasında dördüncü sıraya yerleşmiştir.

İstanbul boğazının Avrupa yakasında yer alan Tarabya ve İstinye Yat Limanları haricinde Karadeniz kıyılarında ziyaretçi yatlara güvenli bağlama hizmeti verebilecek, elektrik, su ve yakıt ikmali sağlayacak, atık suyunu alacak tesisler bulunmadığı için Karadeniz kıyılarımızda yat turizminin gelişmesi bugüne kadar gerçekleşmemiştir. Karadeniz Bölgesi’ndeki mevcut kıyı yapılarının önemli bir bölümü Su Ürünleri Kooperatiflerine tahsis edilmiştir. Su Ürünleri Kooperatifleri’nin barınak alanı içinde temizlik, güvenlik ve aydınlatma gibi temel gereksinimleri karşılayabilmesi için sürekli ve devamlı bir gelire sahip olması önemlidir. Bu nedenle mevcut barınakların yeniden yapılandırılarak bir taraftan balıkçı barınağı olarak hizmet verirken diğer taraftan da yat iskelesi ve

deniz sporları merkezi olarak değerlendirilmesi sağlanacak, yaratılan ekonomik değer ile balıkçı barınaklarının daha kaliteli hizmet vermesi ve bölge turizmine de hizmet eder hale getirilmesi sağlanacaktır.

DOKA, 2025 Yılı Mavi Ekonomi Sonuç Odaklı Programı kapsamında yapılan bu çalışmanın temel fikri Karadeniz Bölgesi'nin il ve ilçe kıyılarında yer alan mevcut kıyı yapılarının atıl kalan bölümlerinin yat turizmine de hizmet verebilecek şekilde yeniden projelendirilmesidir. Çalışma kapsamında; Karadeniz kıyılarındaki liman ve barınaklar incelenerek yatların konaklama ve bakım onarım ihtiyacını karşılayabilecek kıyı yapıları ile deniz sporları merkezi olarak hizmet verebilecek alanların mekânsal planlaması yapılmıştır. Tespit edilen kıyı yapılarındaki dönüşüm için gerekli görülen imar planı değişiklikleri, altyapı ve üstyapı ihtiyaçları ile mali ve teknik destek mekanizmaları belirlenerek yat turizminin Karadeniz Bölgesi'nde gelişmesi için yapılması gerekenlere dair öneriler sıralanmıştır. Yapılması planlanan yat limanı, yat iskelesi, deniz sporları merkezi, yat çekek yeri gibi yatırımlarda doğal çevreyi etkileyecek bir kıyı yapılaşması bulunmayıp, yatırımların bölgesel ekonomileri geliştirmesine ek olarak bölge insanının deniz kültürünün ve çevre bilincinin geliştirilmesi anlamında önemli katkıları da olacağı değerlendirilmektedir.

1.3 ÇALIŞMANIN HAZIRLIK SÜRECİ

Yat turizminin Akdeniz Bölgesi'nde kamu-özel sektör işbirliği ile gösterdiği gelişim süreci dikkate alındığında, benzer bir gelişim sürecinin Karadeniz Bölgesi'nde de sağlanabilmesi için tüm Karadeniz sahil şeridi boyunca belirli aralıklarla yatlarla hizmet verebilecek kıyı yapılarının oluşturulması önem arz etmektedir.

Rapor hazırlık sürecinin ilk aşamasında Akdeniz Bölgesi'ndeki iyi uygulama örnekleri Doğu Karadeniz Kalkınma Ajansı (DOKA) uzmanları tarafından yerinde incelenmiştir. İyi uygulama örnekleri incelendiğinde Karadeniz Bölgesi özelinde Yat Turizminin başarılı olabilmesi için Karadeniz kıyılarının havza bazlı bir bütün olarak planlanması ve ziyaretçi yatlarla hizmet verebilecek belirli mesafelerde altyapıların oluşturulması gerekliliği ortaya çıkmaktadır.

Bu kapsamda ilk olarak TR90 Bölgesi sahil şeridinde bulunan tüm kıyı yapıları incelenerek yat turizmine hizmet verebilecek kıyı yapıları tespit edilmiş; sonraki aşamada ise Karadeniz Bölgesi'ne kıyısı olan tüm ajanslar sürece dahil edilerek Orta Karadeniz, Batı Karadeniz ve Marmara Bölgesi'nin Karadeniz kıyısındaki uygun kıyı yapıları incelenmiş olup; 7 adet Yat Limanı, 13 Adet Yat İskelesi, 11 adet Yat Çekek Yeri ve 6 adet Deniz Sporları Merkezi olarak hizmet verebilecek uygun kıyı yapısı tespit edilmiştir. Saha çalışmaları sonucunda, birbirlerine uzaklığı yaklaşık 30-40

deniz mili mesafede, toplamda 20 adet kıyı yapısı belirlenmiştir. Bu alanlar; Doğu Akdeniz Marina Danışmanlık firması danışmanlığında kalkınma ajansları uzmanları ile birlikte yerel paydaşlardan ilgili Belediyeler ve Kamu Kurumları, Sanayi ve Ticaret Odaları, Yat ve Yelken Kulüpleri, Su Ürünleri Kooperatifleri ve liman yetkilileriyle de görüşmeler yapılarak belirlenmiştir.

Raporda; yat turizminin mevcut durum analizi, çalışmanın üst ölçekli planlara uygunluğu, sektörün Dünya ve Türkiye'deki durumu, Yat Limanı, Yat İskelesi ve Deniz Sporları Merkezleri için örnek projeler ve maliyet analizleri yapılmıştır. Yat turizmine hizmet edebilecek kıyı yapılarının yeniden işlevlendirilmesine yönelik tespit ve öneriler ile sektörün bölgede geliştirilmesi ve gerekli üstyapının inşa edilebilmesi için Bakanlık koordinasyonunda Karadeniz'e kıyısı olan tüm ajansların yararlanabileceği mali destek programları önerilmiştir. Yat turizmine hizmet etmesi beklenen liman ve barınakların dönüşüm sürecine katkı sağlaması ve yatırımcılara örnek olması için 1 adet yat limanı, 1 adet yat iskelesi ve 1 adet deniz sporları merkezi için altyapı ve üstyapı ihtiyaçlarının belirlenmesi, vaziyet planı çıkarılması, maliyet analizlerinin yapılması ve yatırımların başarılı olması için yapılması gerekenlere dair tespit ve önerilerde bulunulmuştur.

1.4 ÇALIŞMANIN ÜST PLANLARA UYGUNLUĞU

1.4.1 On İkinci Kalkınma Planı (2024-2028)

Bu çalışma 12. Kalkınma Planında belirlenen aşağıdaki hedeflere katkıda bulunacaktır.

T.C. Cumhurbaşkanlığı Strateji ve Bütçe Başkanlığı (SBB) tarafından hazırlanan 12. Kalkınma Planı (2024-2028) kapsamında turizm, öncelikli gelişme alanlarından biri olarak belirlenmiştir. Planın temel amaçları arasında; Türkiye'yi turizm gelirleri bakımından dünyanın ilk üç ülkesinden biri haline getirmek, turizm gelirlerini artırmak, sektörde yeşil ve dijital dönüşümü gerçekleştirmek ve yerel ekonomileri desteklemek yer almaktadır. Bu amaca ulaşmak için planla, turizmin çeşitlendirilmesi, sezon süresinin uzatılması, hizmet kalitesinin yükseltilmesi ve ziyaretçi başına gelirin artırılması gibi hedefler konulmuştur. (SBB, 2023)

Planın turizm alanında hizmet kalitesini artırmayı ve sektörde çalışan personelin nitelikli istihdamını desteklemeyi hedeflediği de belirtilmiştir. Bu bağlamda, yat turizminin geliştirilmesi, deniz sporları merkezlerinin kurulması, bölgenin turizm çeşitliliğini artırarak yerli ve yabancı turistlerin ilgisini çekecektir. Bu çalışma kapsamında geliştirilmesi planlanan yat turizmi ve deniz sporları merkezlerinin On İkinci Kalkınma Planı'nda belirtilen turizm ve sporla ilgili hedeflere alttaki gibi katkılar sunması beklenmektedir.

- ✓ Kurulacak olan yat limanları ve yat iskeleleri sayesinde yeni bir turizm destinasyonu oluşturulacak ve yatların Karadeniz havzasında güvenli şekilde seyir yapması sağlanacaktır.
- ✓ Kıyı alanlarındaki balıkçı barınakları ve limanların atıl durumda bulunan alanları yeniden planlanarak yat turizmine de hizmet edebilir duruma getirilecektir.
- ✓ Planlaması yapılacak Deniz Sporları Merkezleri ile yelken, kano, kürek, sörf, dalış gibi su sporları faaliyetlerinin gelişimi sayesinde alternatif turizm faaliyetlerinin bölgede yaygınlaşması sağlanacaktır.
- ✓ Bir taraftan yat sanayisinin gelişmesine katkı sunarken diğer taraftan geleneksel olarak bölgede var olan bakım ve onarım gibi hizmetlerin kalitesinin artmasına da katkı sunması beklenmektedir.

1.4.2 Bölgesel Gelişme Ulusal Stratejisi (BGUS) (2024-2028)

2014-2023 dönemi için Türkiye’de ilk defa hazırlanan BGUS’un getirdiği tecrübe ışığında 2024-2028 BGUS; “yerelden ulusala, ulusaldan küresele” yaklaşımıyla, Türkiye’nin uzun vadeli kalkınma hedefleri ve On İkinci Kalkınma Planı ile çizilen genel çerçeve doğrultusunda, bölgelerin ihtiyaç ve potansiyelleri ile uluslararası gelişmelerin oluşturduğu tehditler ve fırsatları dikkate alarak Sanayi ve Teknoloji Bakanlığı (STB), Kalkınma Ajansları Genel Müdürlüğü (KAGM) koordinasyonunda hazırlanmıştır. COVID-19 pandemisi, iklim değişikliğiyle mücadele ve dijitalleşme gibi uluslararası gelişmelerin dünya ekonomik coğrafyası, üretim yöntemleri, tüketim alışkanlıkları, iş hayatı ve yaşam şekilleri üzerinde meydana getirdiği değişiklikler ile 6 Şubat 2023 tarihinde yaşanan Kahramanmaraş merkezli depremlerin meydana getirdiği yıkım nedeniyle oluşan yeni ihtiyaçlar 2024-2028 BGUS’un stratejilerinin belirlenmesinde önemli rol oynamıştır. (STB, 2024)

2024-2028 döneminde pek çok bölgenin ekonomik faaliyetlerinin çeşitlendirilmesinde önemli bir fırsat olarak görülen “turizm” için ortaya konulan tematik amaç “destinasyon yönetimi, ürün çeşitliliği ve rekabetçilik odağında turizm potansiyelinin bölgesel kalkınmaya katkısının artırılması”dır. BGUS tematik amaçlar ve stratejiler başlığı altında doğa turizmi, kültür turizmi, inanç turizmi, gastsonomi, sağlık turizm, ve destinasyon yönetimi gibi konular değerlendirilmiştir. BGUS döneminde turizm faaliyetlerinin çeşitlendirilerek turizmin tüm yıla ve tüm bölgelere yayılması sayesinde bölgesel kalkınmaya katkısının artırılması hedeflenmiştir. İç pazar ile hedef pazar ülkelerindeki farklı turist profillerinin ve daha fazla harcama eğilimi olan turistlerin ihtiyaçlarına yönelik alternatif turizm faaliyetleri ile turizm gelirleri artırılabilecek ve turizmin yıl boyunca sürekliliği sağlanacaktır. Kitle turizminin yerine bireysel turizmin ve grup turizminin ön

plana çıkması ile izole destinasyonlara ve alternatif turizme karşı oluşabilecek yeni talep artışını karşılamaya yönelik faaliyetler desteklenecektir. Sezon genişletmek için yenilikçi satış stratejileri geliştirilecek ve turizm ürünleri çeşitlendirilecektir. Uluslararası tescil çalışmaları yürütülerek popüler destinasyonlardaki talep, turizm potansiyeli taşıyan ancak daha az ziyaretçi çeken alanlara da yayılacak, alternatif turizm çeşitleri cazip hale getirilerek deniz-kum-güneş turizmi ile diğer turizm çeşitleri arasında tamamlayıcılık sağlanacak ve böylece turizmin bölgelerin kalkınmasına katkısı artırılacaktır. (STB, 2024)

Yat turizmi de bu alanlarla etkileşim halinde olan getirisi diğer turizm çeşitlerine göre çok yüksek olan alternatif bir turizm çeşidi olup destinasyon yönetimi modelinde özellikle Karadeniz Bölgesi için önemli bir potansiyel barındırmaktadır. Karadeniz kıyı yapılarının altyapı ve üstyapı ihtiyaçları giderildikten sonra ziyaretçi yatlara hizmet verebilir hale getirilmesi ile Karadeniz Bölgesi yat turizmi konusunda Akdeniz ve Ege havzasından pay alabileceği gibi Karadeniz'e kıyısı olan diğer ülkelerden de yatçıları çekme potansiyeli barındırmaktadır.

1.4.3 Doğu Karadeniz Kalkınma Ajansı TR90 Bölge Planı (2024-2028)

TR90 Bölge Planı'nın stratejik önceliklerinden birisi de Bölge Ekonomisinde Rekabet ve Yenilik Odaklı Yapısal Dönüşümün Sağlanmasıdır. Bu başlık altında mavi ve yeşil ekonomiye geçişin hızlandırılması ve turizm sezonunun tüm yıla yayılarak sektörden elde edilen gelirin artırılması hedefleri konmuştur. Bu hedefler kapsamında geliştirilen tedbirlerden birisi de sürdürülebilir kıyı turizmi, yatçılık, su sporları ve rekreasyonel balıkçılık faaliyetlerine yönelik kamu ve özel sektör yatırımlarının özendirilmesi olmuştur. Bu tedbir kapsamında mevcut destinasyonların altyapı ve üstyapı eksiklikleri giderilecektir. Mavi bayraklı plaj öncelikli olmak üzere kıyı turizminden etkin şekilde faydalanılacak alanlar oluşturulacaktır. Yatçılık ve su sporları faaliyetlerinin yaygınlaştırılması için mekânsal planlama ve analiz çalışmaları gerçekleştirilecek, pilot projeler hayata geçirilecektir. Söz konusu alanların koruma-kullanma dengesi gözetilerek ilgili federasyon ve kulüpler tarafından etkin kullanması için ulusal ve uluslararası spor organizasyonları, festivaller vb. etkinlikler organize edilecektir. (DOKA, 2024)

1.5 SEKTÖRE YÖNELİK TEŞVİK VE DESTEKLER

Deniz Turizmi Devlet tarafından verilen çeşitli teşviklerle desteklenmektedir. Türkiye'de deniz turizmine yönelik Kültür ve Turizm Bakanlığı tarafından 2634 sayılı Turizmi Teşvik Kanunu kapsamında yat limanlarının yapılması amacıyla yatırımcılara taşınmaz tahsis edilmesi dahil çeşitli teşvikler verilmektedir. 2025/9903 sayılı "Yatırımlarda Devlet Yardımları Hakkında Karar"'a

(30.05.2025 tarihli Resmî Gazete-32915) (9) göre Yatırım Teşvik Belgesi kapsamında verilen teşvikler T.C. Sanayi ve Teknoloji Bakanlığı tarafından sağlanmaktadır. Güncellenmiş 2025 tarihli Yatırımlarda Devlet Yardımlarına İlişkin Bakanlar Kurulu Kararı ve Uygulama Tebliği çerçevesinde sektörlere yönelik önemli teşvikler bulunmaktadır. Söz konusu destekler kapsamında Türkiye’de 6 bölge için sektörler, asgari yatırım tutarları ve destek tür ile oranları belirlenmiştir. Ancak "yatırım yeri", "sektör" ve "öncelikli yatırım alanları" kapsamında bölge ölçeği değişebilmektedir. Deniz Sporları ve Yat Turizmi doğrudan Hedef Yatırımlar ve Öncelikli Yatırımlar Programı kapsamında desteklenen sektörler listesinde yer almaz. Ancak bu merkezlerin faaliyetleri sürdürülebilirlik ve çevresel performans odaklı belirli bileşenlere dönüştürülürse (örneğin enerji verimliliği, atık-su yönetimi, düşük karbonlu altyapı) Öncelikli Yatırımlar Yeşil Dönüşüm Programı kapsamında dolaylı olarak değerlendirilebilir.

Ayrıca marinalarda bulunan konaklama tesisleri ve günübirlik turizm tesis yatırımları için Bölgesel Kalkınma Ajansları, Bölge Kalkınma İdareleri ve TKDK gibi kurumlar tarafından sağlanan destekler de mevcuttur. Sektörel ve Bölgesel Teşvik Sistemi ve Yerel Kalkınma Hamlesi Programı kapsamında verilen destekler (Tablo 1, 2, 3) alttaki gibidir.

Sektörel ve Bölgesel Teşvik Sistemi:

Tablo 1: Hedef Yatırımlar:

Destek Unsurları		BÖLGELER					
		1	2	3	4	5	6
KDV İstisnası		✓	✓	✓	✓	✓	✓
Gümrük Vergisi Muafiyeti		✓	✓	✓	✓	✓	✓
Vergi İndirimi	İndirim Oranı	60/20	60/20	60/20	60/20	60/20	60/20
	(%)/Yatırıma Katkı Oranı (%)						
Sigorta Primi	Destek Süresi/Yatırıma Katkı Oranı (%)		1 yıl	2 yıl	4 yıl	8 yıl	12 yıl
İşveren Hissesi Desteği			/50	/50	/50	/50	/100
Yatırım Yeri Tahsisi		✓	✓	✓	✓	✓	✓

Faiz veya Kar Payı Desteği	Destek Oranı*	Yok	Yok	Yok	%25	%25	%25
	Azami Destek Tutarı (TL)/Azami Destek Oranı (%)	Yok	Yok	Yok	12 milyon /10	12 milyon /10	12 milyon /10
Sigorta Primi Desteği		Yok	Yok	Yok	Yok	Yok	10 yıl
Asgari Sabit Yatırım Tutarı		12 milyon TL		6 milyon TL			

Kaynak: STB, 2025

Tablo 2: Öncelikli Yatırımlar:

Destek Unsurları		BÖLGELER					
		1	2	3	4	5	6
KDV İstisnası		✓	✓	✓	✓	✓	✓
Gümrük Vergisi Muafiyeti		✓	✓	✓	✓	✓	✓
Vergi İndirimi	İndirim Oranı (%) /Yatırıma Katkı Oranı (%)	60/30	60/30	60/30	60/30	60/30	60/30
Sigorta Primi İşveren Hissesi Desteği	Destek Süresi/Yatırıma Katkı Oranı (%)		1 yıl /50	2 yıl /50	4 yıl /50	8 yıl /50	12 yıl /100
Yatırım Yeri Tahsisi		✓	✓	✓	✓	✓	✓
Faiz veya Kar Payı Desteği	Destek Oranı	Yok	Yok	Yok	%25	%25	%25
	Azami Destek Tutarı (TL)/Azami Destek Oranı (%)	Yok	Yok	Yok	24 milyon /10	24 milyon /10	24 milyon /10
Sigorta Primi İşçi Hissesi Desteği		Yok	Yok	Yok	Yok	Yok	10 yıl
Asgari Sabit Yatırım Tutarı		12 milyon TL		6 milyon TL			

Kaynak: STB, 2025

Yerel Kalkınma Hamlesi Teşvik Programı:

Program, Yerel Kalkınma Hamlesi Programı Uygulama Usul ve Esasları Tebliği ve Yerel Yatırım Konuları Listesi Tebliği temel alınarak Sanayi ve Teknoloji Bakanlığı Kalkınma Ajansları Genel Müdürlüğünce yürütülmektedir. Program kapsamında yatırımcılar, her ilde Bakanlık tarafından tebliğ ile belirlenen 4 özel yatırım konusunda 30/05/2025 tarihli ve 32915 sayılı Resmî Gazetede yayımlanan 29/05/2025 tarihli ve 9903 sayılı Yatırımlarda Devlet Yardımları Hakkında Cumhurbaşkanlığı Kararında Yerel Kalkınma Hamlesi Programı için öngörülen destek unsurlarından yararlanacaktır. Yerel yatırım konuları listesi, Bakanlık tarafından tebliğ ile her yıl ocak ayı içerisinde güncellenebilmektedir.

Deniz Sporları ve Yat Turizmi yatırımları iller için Bakanlık tarafından her yıl yayımlanan öncelikli yatırım listesinde yer alması şartıyla desteklenmesi mümkün olabilmektedir.

Program 31/12/2030 tarihine kadar açık olacaktır. Onaylanan yatırım projelerine TUYSGM tarafından yatırımlarının tamamlanma süresi 3 yıl olan Yerel Kalkınma Hamlesi Teşvik Belgesi düzenlenecektir. Yerel Kalkınma Hamlesi Teşvikleri kapsamında verilen destekler Tablo 3'teki gibidir.

Tablo 3: Yerel Kalkınma Hamlesi Teşvik Programı

DESTEKLER		SÜRE/ORAN/ÜST LİMİTLER
KDV İstisnası		✓
Gümrük Vergisi Muafiyeti		✓
Vergi İndirimi	Yatırıma Katkı Oranı (%)	50
	Vergi İndirim Oranı (%)	60
Sigorta Primi İşveren Hissesi Desteği Süresi/ Oranı		1.;2.;3.;4.;5. Bölgelerde 8 Yıl / %50 6. Bölgede 12 Yıl / %100
Sigorta Primi İşçi Hissesi Desteği		Yalnızca 6. Bölgede geçerli 10 yıl
Faiz veya Kâr Payı Desteği	Destek Oranı*	%40
	Azami Destek Tutarı	240 m TL
	Azami Destek Oranı	Yatırımın %20'si
VEYA	Destek Oranı	%25
	Azami Destek Tutarı	240 m TL
	Azami Destek Oranı	Yatırımın %15'i
Yatırım Yeri Tahsisi		✓

* Kredi kullanım tarihinde geçerli olan TCMB'nin bir hafta vadeli repo ihale faiz oranına uygulanacak oranı ifade eder.

* 31/12/2028 tarihine kadar imalat ve turizm sektörlerinde Bina inşaat mal ve hizmet alımlarında KDV istisnası uygulanacaktır.

Kaynak: STB, 2025

1.6 SEKTÖRÜN DÜNYA'DAKİ DURUMU

Dünya çapında yatçılık sektörü oldukça gelişmiş ve prestijli bölgelerde yoğunlaşmıştır. Bu bölgeler, lüks marinaları, mükemmel iklim koşulları, denizcilik altyapıları, zengin deniz turizmi olanakları ve dünya çapında ünlü yat fuarlarıyla öne çıkmaktadır. Dünya genelinde Kuzey Amerika bölgesi yat bağlama kapasitesi bakımından birinci sırada yer alırken, yat turizminin yoğunlaştığı önemli bölgelerden biri olan Akdeniz çanağı ikinci sırada olup, gerek ticari gerekse amatör yatçılar için cazibesini her geçen gün artırmaktadır. (MI, 2024). Dünya çapında en gelişmiş yatçılık bölgeleri tablo 4'teki gibidir.

Tablo 4: Dünya Yatçılığında Önemli Bölgeler (Derleme)

Bölge/Ülke	Önemli Merkezler	Önemli Etkinlikler
ABD	Miami, Fort Lauderdale (Florida), Los Angeles, Malibu (Kaliforniya)	Fort Lauderdale International Boat Show, Miami International Boat Show
Karayipler	British Virgin Islands ve St. Barts	
Avustralya	Sydney, Great Barrier Reef ve Whitsunday Adaları	
Birleşik Arap Emirlikleri	Dubai ve Abu Dabi	Dubai International Boat Show, Abu Dhabi International Boat Show
Akdeniz Çanağı (Türkiye, İspanya, İtalya, Fransa, Yunanistan)	Türkiye (Göcek, Fethiye, İstanbul) Fransız Rivierası (Monoco, Cannes, Saint-Tropez), İtalya(Sardinya, Amalfi, Toskana) Yunanistan(Mikonos, Santorini, Rodos) İspanya (Balear Adaları, Costa Brava)	Fransa (Monoco Yat Fuarı, Cannes Yat Fuarı), İtalya (Porto Cervo Yat Fuarı)
Birleşik Krallık ve Baltık Ülkeleri	İngiltere (Cornwall, Portsmouth, Isle of Wight), İskoçya (Clyde&Hebridler), Galler (Pembrokeshire, Menai) Estonya (Tallinn), Letonya (Riga), Litvanya (Klaipeda)	Cowes Week Yelken Yarışları, Southampton Boat Show

Kaynak: Derlenmiştir. EBI (2020), MIN (2023), MI (2024)

1.6.1 Küresel Eğilimler

Yat turizmi, dünya genelinde hızla büyüyen ve yüksek gelir getiren bir sektör olarak dikkat çekmektedir. Özellikle yat charter ve lüks yat segmentleri hızlı bir şekilde büyüyen, teknoloji ve sürdürülebilirlik odaklı bir sektör haline gelmiş durumdadır. Global yatçılık sektörünün yayımlanan kaynaklardan

derlenen verileri tablo 5'te verilmiş olup, ülkelere ve bölgelere katkıları ve sektördeki küresel eğilimler aşağıdaki gibidir.

Tablo 5: Dünyadaki Yat Limanı ve Yat Bağlama Kapasiteleri (Derleme)

Bölge	Yat Limanı	Bağlama Kapasitesi
Avrupa	5.000 adet	1.750.000 adet
Amerika	11.500 adet	2.875.000 adet
Avustralya-Yeni Zelanda	400 adet	65.000 adet
Asya	450 adet	75.000 adet
Afrika	150 adet	25.000 adet

Kaynak: *Derlenmiştir.* EBI (2020), MIN (2023), DTO (2024), FMI (2025), MI (2025)

Bölgesel Yoğunluk ve Büyüme Beklentisi: Mordor Intelligence (MI) tarafından yapılan bir araştırmaya göre Akdeniz, Karayipler ve Florida gibi bölgeler, yat turizminin en yoğun olduğu destinasyonlar arasında yer almaktadır. Avrupa, lüks yat ve charter (kiralama) pazarında lider konumda olup 2024 itibariyle yaklaşık %47'lik bir paya sahiptir. Asya-Pasifik yıllık yaklaşık %9'luk büyüme ile en hızlı büyüyen pazar olurken, Orta Doğu pazarı gelişen pazarlar arasında yer almaktadır. 2025-2030 yılları arasında küresel yat pazarında önemli bir büyüme beklenmekte olup, özellikle süper yat segmentinde hızlı bir artış öngörülmektedir. Yapılan araştırmalara göre yat turizminin yıllık ortalama %5 ile %6,5 arasında büyümesi beklenmektedir. (MI, 2025)

Yat Kiralama Sektöründe Hızlı Büyüme: Future Market Insight (FMI), 2025 araştırma raporuna göre; Dünya genelinde geniş tanımda (kiralama+ek hizmetler) yat kiralama sektörünün ekonomik büyüklüğü 2025 yılı itibariyle 21 milyar dolar olup yıllık % 5 büyüyerek 2035 yılında 34 milyar Dolar seviyesine ulaşması beklenmektedir. (FMI, 2025).

DTO, 2024 yılı Denizcilik Sektör Raporuna göre charter (yat kiralama) sektörünün yaklaşık olarak yarısı Akdeniz bölgesinde gerçekleşmekte olup önemli charter rotaları;

- ❖ Türkiye (Bodrum, Marmaris, Fethiye ve Antalya)
- ❖ Fransa (Monaco, Cannes)
- ❖ İtalya ve Sardunya,
- ❖ İspanya ve Balear Adaları (İbiza, Mallorca, Minorca)
- ❖ Malta ve Sicilya
- ❖ Hırvatistan ve Karadağ
- ❖ Yunanistan (Santorini, Mikonos)

gibi bölgelerde yoğunlaşmaktadır.

Çevre Dostu Teknolojiler: Sürdürülebilirlik, hem yat hem de marinacılık sektöründe önemli bir trend haline gelmiştir. Yatçılık sektöründe; elektrikli motorlar, çevre dostu malzemeler ve enerji verimliliği sağlayan tasarımlar ön plana çıkarken, marinacılık sektöründe çevre dostu teknolojiler ve sürdürülebilir altyapı projeleri önemli bir trend haline gelmiştir. Elektrikli tekneler ve yenilenebilir enerji kaynaklarıyla çalışan marinalar, sektördeki çevresel etkileri azaltmayı hedeflemektedir.

1.6.2 Ekonomik Katkıları

Gelir Dağılımı : Genel olarak marina gelirlerin %40'ı bağlama/karapark, %25'i yakıt, %15'i bakım onarım, %10'u yeme-içme hizmetlerinden elde edilmektedir. Literatürde yat turizminin, ekonomik ve sosyal açıdan turizm destinasyonları için önemli ölçüde karlı bir faaliyet olduğu kanıtlanmıştır. Yat turizmi, bölge sakinleri ve firmalar için doğrudan bir gelir kaynağı oluştururken, hükümetler vergilendirme yoluyla dolaylı gelir elde etmektedir.

Genel olarak yat turizminden elde edilen gelir kaynakları aşağıdaki gibidir.

- ✓ Yaz döneminde liman ve marinalardaki yat yanaşma ücretleri,
- ✓ Kış döneminde marinalarda veya tersanelerde yıllık yanaşma ücretleri,
- ✓ Marinalarda yat turistlerinin harcamaları,
- ✓ Yat akaryakıt satışları,
- ✓ Broker ve acente komisyonlarından toplanan vergiler,
- ✓ Yat işletmecilerinden toplanan gelir vergileri,
- ✓ Tamamlayıcı iş kolları için finansal getiriler (deniz sporları, transfer hizmeti, hediyelik eşya, restoran işletmeleri, teknik destek firmaları, yerel tur rehberleri gibi).

Sanıldığı aksine yat turizmi, dünyada yalnızca elit bir grubun dâhil olduğu rekreasyonel bir alan değil, aynı zamanda orta gelir grubundan turistlerin de tercih ettiği bir faaliyettir. Lüks turizmin yanı sıra orta gelir grubuna da hitap eden bu eğilimin değişmesinde, ekonomik koşulların kötüleşmesiyle beraber yat işletmeciliğinde daha uygun fiyatlarda yelkenli teknelerin üretilmesi ve bu teknelere olan talebin artmasının etkili olduğu belirtilmektedir. (Alparslan &Doğantan 2025)

Yüksek Döviz Geliri: Yat turizmi, lüks tüketim ve hizmet sektörleriyle entegre olduğu için ülkelere önemli döviz girdisi sağlamaktadır. Marinacılık sektörü, turizm ve denizcilik endüstrileriyle entegre bir şekilde çalışarak yerel ekonomilere önemli katkılar sağlamakta, lüks yat turizmi kiralama hizmetleri ve marina işletmeciliği, yüksek gelirli turistleri çekerek döviz girdisi yaratmaktadır. Sektör temsilcilerinden edinilen bilgiler ışığında Yat Turizmi kapsamındaki bir turistin diğer tursitlerden ortalama 20 kat daha fazla harcama yaptığı genel kabul görmüş bir ortalamadır. 2025 yılı itibariyle Dünya yat turizmi ekonomik büyüklüğü yat kiralama + ek hizmetler için yaklaşık 21 milyar Dolar; Marina işletmeciliği için ise yaklaşık 19 milyar Dolar olmak üzere toplamda 40 milyar Dolar seviyesindedir. (FMI, 2025)

İstihdam Yaratma: Sektör, yat üretimi, bakım-onarım ve marina işletmeciliği gibi alanlarda geniş istihdam olanakları sunmaktadır. Dünya genelinde yat turizmi için doğrudan bir istihdam verisi yayımlanmamakla birlikte yat başına ortalama 4 kişinin doğrudan, 100 kişinin ise dolaylı olarak istihdam edildiği genel kabul görmüş bir veridir. AB ülkelerinde 2024 yılında yat turizminden kaynaklı doğrudan istihdam rakamları yaklaşık 280.000 kişi olmuştur. (Feeglobal, 2025)

1.6.3 Akdeniz Ülkeleri Marina ve Yat bağlama Kapasiteleri

Akdeniz çanağı Dünya yat kiralama gelirleri bakımından yaklaşık %45'lik oranla ilk sırada yer alırken bağlama kapasitesi bakımından Kuzey Amerika bölgesinden sonra Dünya'da ikinci sırada yer almaktadır. Ülke bazlı dağılım Tablo 6'da verilmiştir.

Tablo 6: Akdeniz Ülkelerinin Yat Bağlama Kapasiteleri (Derleme)

AKDENİZ ÜLKELERİ	Bağlama kapasitesi	Oran	Marina sayısı
FRANSA	252.500	41.7 %	566
İTALYA	160.000	26.5 %	549
İSPANYA	131.000	21.6 %	370
TÜRKİYE	26.726	4.4 %	87
HIRVATİSTAN	17.350	2.9 %	61
YUNANİSTAN	8.100	1.4 %	60
TUNUS	3.469	0,57 %	30
KARADAĞ	1.795	0,29 %	6
SLOVENYA	1.470	0,24 %	4
LÜBNAN	1.150	0,20 %	3
MALTA	920	0,16 %	3
SURİYE	500	0,08 %	2
TOPLAM	604.980	100%	1.741

Kaynak: Derlenmiştir. ICOMIA (2022), IbisWorld (2025), Feeglobal (2025)

1.6.4 Karadeniz'e Kıyısı Olan Ülkelerdeki Yat Turizmi

Bulgaristan

Bulgaristan, Karadeniz kıyıları boyunca yat turizmi için giderek daha popüler hale gelen destinasyonlara ev sahipliği yapmaktadır. Özellikle Varna, Sunny Beach, Nesebar, Burgaz, Slozopol, Balchik ve Rusalka gibi sahil şehirleri, yat kiralama ve diğer deniz turizmi olanaklarıyla dikkat çekmektedir. Marina Dinevi, Nesebar Marina, Sozopol Marina, Varna Limanı ve Balchik marina Bulgaristan'ın Karadeniz kıyısındaki yat turizmi için önemli marinalarıdır.

Romanya

Romanya, Karadeniz kıyısında yat turizmi açısından gelişmekte olan bir destinasyon olarak öne çıkmaktadır. Özellikle Mamaia, Constanta, Mangalia, Eforie ve Vama Veche gibi kıyı şehirlerinde bulunan farklı hizmet seviyelerindeki yat limanları yat turizmi için gereken temel olanaklara sahiptir.

Ukrayna

Ukrayna'nın Karadeniz kıyıları, yat turizmi açısından zengin bir potansiyele sahiptir. Odessa, Yalta ve Sevastopol şehirlerinde bulunan yat limanlar lüks konaklama tesisleri ile birlikte kıyı turizmini desteklemektedir.

Rusya

Rusya'nın Karadeniz kıyıları, yat turizmi açısından çeşitli fırsatlar sunmaktadır. Özellikle Soçi, Gelendzhik ve Anapa gibi şehirler, mevcut yat kiralama hizmetleri, lüks marinalar ve çeşitli su sporları aktiviteleri ile yatçılık ve deniz turizmi için popüler destinasyonlar arasında yer almaktadır.

Ayrıca, Rusya'nın Karadeniz kıyısında Soçi açıklarında 2026 yılında inşasına başlanması planlanan ilk yapay turizm adası 70 hektar büyüklüğünde; marinalar, oteller, lüks apartmanlar, spor ve yürüyüş alanları, müzik ve tiyatro sahneleri gibi birçok turistik tesis yer alacaktır.

Gürcistan

Gürcistan'ın Batum kıyıları yat turizmi açısından en dikkat çeken bölgedir. Batum, modern marinaları, lüks otelleri ile yat sahipleri ve deniz tutkunları için cazip bir destinasyondur. Şehirde bulunan Batum Marina, yatçılar için önemli bir merkez olup, çeşitli hizmetler ve konaklama imkanları sağlar. Poti ve Kobuleti gibi diğer sahil şehirleri de yat turizmi açısından gelişme potansiyeline sahiptir. Gürcistan hükümeti, deniz turizmini teşvik etmek için altyapı yatırımları yapmakta ve bölgeyi daha cazip hale getirmek için çeşitli projeler geliştirmektedir.

Tablo 7: Karadeniz Ükeleri Marina ve Çekmek Yerleri (Derleme)

Ülke	Karadeniz Kıyı Uzunluğu		Marina sayısı	Bağlama yeri	Önemli Limanlar ve Denizcilik Altyapısı
	(km)	(Deniz mili)			
Türkiye	1.700	918	0	0	Trabzon, Ordu, Samsun, Sinop, Zonguldak limanları.
Ukrayna	1.756	848	1	300	Odessa, Yalta, Sivastopol limanları.

Rusya	421	227	7	840	Novorossiysk, Soçi limanları.
Gürcistan	322	174	2	140	Batum, Poti limanları.
Romanya	256	138	4	366	Köstence limanı.
Bulgaristan	414	224	12	1.233	Varna, Burgaz limanları.
TOPLAM	4.869	2529	26	2.879	

Kaynak: *Derlenmiştir.* ICOMIA (2022), Feeglobal (2025)

1.7 SEKTÖRÜN TÜRKİYE'DEKİ DURUMU

1.7.1 Yat Üretimi ve Yat Limanı İşletmeciliği

Türkiye’de deniz turizmi alanındaki düzenlemeler, 2634 Sayılı Turizmi Teşvik Kanunu’nun (1982) yürürlüğe girmesiyle yasallaşmış, yat limanı yatırım ve işletmeciliğine ilişkin düzenlemeler ise bu kanuna bağlı olarak yayımlanan bir yönetmelik ile yapılmıştır. Turizm Teşvik Kanunu’nun ardından 80’li yıllarda Çeşme’den Antalya’ya kadar olan doğal koylarda çeşitli niteliklerde yat limanları kurulmuştur. Türkiye’de alt ve üst yapı yatırımlarının 1982 yılındaki teşviklerden sonra başlaması, yat turizminin diğer Akdeniz ülkelerine göre gecikmeli başlamasına neden olmuştur. Geçen süre zarfında yapılan kamu ve özel sektör yatırımları ile Türkiye Avrupa’da bağlama kapasitesi bakımından dördüncü sıraya; yat ve tekne üretimi bakımından ise Dünya’da İtalya ve Hollanda’dan sonra üçüncü sıraya yükselmiştir. (DTO, 2024)

Türkiye, sahip olduğu kıyıları, yat turizm olanakları, kültür ve tarih zenginliği ile özellikle mega yatlar için önemli bir uluslararası pazar imkânı sağlamaktadır. Dünyanın en cazip turistik ve tarihi noktalarından biri olan İstanbul ile birlikte İzmir, Antalya, Muğla limanlarında mega yat bağlama imkanlarının da yer alması, ileriye dönük olarak ülkemizin mega yat turizm gelirlerinin de artmasını sağlayacak, bu yatırımlar ülkemiz için bir kazanç ve prestij kaynağı olacaktır. Türkiye özellikle 24 metre ve üstü süper yat inşaatında 2023 yılı Kasım ayı verilerine göre Hollanda’yı geride bırakarak 5.838 m ile ikinci sıraya yükselmiş, tonaj bazında ise 73.011 GT ile 4’üncü sırada yer almıştır. (DTO, 2024)

Türkiye yat üretiminde başarılı olduğu kadar marina işletmeciliği ve yat kiralama konusunda da önemli başarılar elde etmiştir. Araştırmalar Yat turizmi kapsamında ülkemize gelen her bireyin, toplu turizm kapsamında otellerde konaklayanlara kıyasla 4 ile 15 kat arasında fazla harcama yaptığını göstermektedir. Genel olarak marina işletmeciliği Marmara, Ege ve Akdeniz kıyılarında yoğunlaşmıştır. Bu bölgelerdeki marinalarda konaklayan yaklaşık 26.000 yatın gelecek yıllarda

Karadeniz kıyılarında sağlanacak yat limanı, yat iskelesi, yat ikmal ve bakım istasyonlarının yeterli düzeye gelmesi doğrultusunda Karadeniz kıyılarında seyir yapma potansiyeli barındırmaktadır.

Her ne kadar sektör Türkiye’de hızlı büyüme gösterse de potansiyeli bakımından geliştirilmesi gereken bir çok konu vardır. Yapılan araştırma sonuçlarına göre kalifiye eleman eksikliği, liman ve marina yetersizliği, yönetim sorunları ve devlet desteğinin yeterli olmaması yat turizminin başlıca zayıf yönleri arasında yer almaktadır. Örneğin Türkiye’nin kıyı uzunluğunun (8333 km) İspanya’nın kıyı uzunluğunun (4.964 km) neredeyse 2 katı olmasına rağmen yat limanı bakımından 87 adet marina ile İspanya’nın yaklaşık ¼’ü kadar bir yat limanı mevcudiyeti vardır. Bu veriler bize bir taraftan altyapı yatırımlarının devam etmesi gerekliliğini gösterirken diğer taraftan da Türkiye’nin barındırmış olduğu potansiyelin büyüklüğünü göstermektedir.

Türkiye’nin sahip olduğu kaynak ve değerleri kullanarak daha verimli bir şekilde geliştirilecek turistik ürün paketleri, mevsimsellik sorununa çözüm üretirken aynı zamanda çalışanların sektörde kalmalarını sağlayabilir. Türkiye’de yat turizminin gelişmiş olduğu bölgelerin Akdeniz ve Ege kıyıları olduğu göz önüne alındığında, Marmara’nın da bir iç deniz olma avantajından ya da Karadeniz’in uygun balıkçı limanlarından yararlanılarak çeşitli turistik ürünler geliştirilebilir. Bu şekilde mevcut potansiyelin değerlendirilmesi, özellikle Karadeniz Bölgesi’nde teknelerin bağlanması için liman ve marinaların yetersizliği sorununa da bir çözüm getirebilir.

1975 yılında başlayan ve 50 yıldır gelişimini sürdüren yat turizmi Tablo 8’de görüldüğü gibi henüz Karadeniz kıyılarında başlamamıştır.

Tablo 8: Türkiye Kıyılarında Yat Bağlama Kapasiteleri (Derleme)

TÜRKİYE MARİNALARI						Marina	
	BAĞLAMA	%	KARA PARK	TOPLAM	%	Sayısı	%
KARADENİZ	0	0%	0	0	0%	0	0%
İSTANBUL + MARMARA	6.022	29%	1.220	7.242	27%	13	15%
KUZEY EGE [Erdemir Körfezi- Didim arası]	3.462	17%	1.275	4.737	18%	14	16%
GÜNEY EGE [Gönüllülük körfezi - Marmaris arası]	5.716	28%	1.901	7.617	28%	26	30%
AKDENİZ [Göcek - İskenderun arası]	5.220	26%	1.910	7.130	27%	34	39%
TÜRKİYE TOPLAM	20.420	100%	6.306	26.726	100%	87	100%

Kaynak: DTO (2025)

1.7.2 Karadeniz Kıyılarındaki Potansiyel Yat Bağlama Tesisleri

Türkiye'nin Marmara, Ege ve Akdeniz kıyılarda son 50 yıl içinde yatırımları gerçekleştirilen ve işletmeciliği yapılan yat limanı, yat iskelesi, yat çekek yeri gibi kıyı yapıları işletmeciliği profesyonel anlamda Karadeniz kıyılarında henüz başlayamamıştır. Bununla birlikte Sinop, Samsun, Ordu ve Trabzon'da kısıtlı hizmetlerle de olsa yat ve yelkenlere hizmet veren barınaklar da bulunmaktadır. Karadeniz Bölgesinde yat limanı planlaması kapsamında yerel yönetimler tarafından münferit çalışmaların yapılmaya başlandığı görülmektedir. Ancak çalışmaların başarılı olabilmesi için bütüncül bir yaklaşımla havza bazlı ve destinasyon yönetimi mantığında tüm Karadeniz kıyılarını kapsayan bir planlamaya ihtiyaç olduğu görülmektedir. Karadeniz Kıyılarında yatların hizmet alması için değerlendirilebilecek toplam 95 adet balıkçı barınağı bulunmaktadır. Bu barınakların bir kısmı yat bağlama bakımından fiziki altyapıya sahip olup bir kısmı ise altyapı ve üstyapı yatırımlarının yapılması ve imar planı değişiklikleri yapılarak yat ziyaretleri için hazır hale getirilmesi gerekmektedir. Bu vizyon, Kültür ve Turizm Bakanlığı tarafından yayımlanan Türkiye Turizm Stratejisi 2023 raporunda (KTB,2007) hedeflenen, Marmara ve Karadeniz'de bulunan balıkçı barınaklarının yat turizmine kazandırılmasına yönelik eylem planı ile uyumlu olup özellikle Karadeniz bölgesinde bulunan balıkçı barınaklarının atıl durumda bulunan alanlarının ülke turizmine hizmet eder hale getirilmesi anlamında önemli görülmektedir.

Tablo 9: Karadeniz Bölgesi'nde Bulunan Balıkçı Barınak Verileri

BALIKÇI BARINAĞI & BARINMA YERİ VERİLERİ			
Orta ve Batı Karadeniz			47
	Kırklareli	3	
	İstanbul	4	
	Düzce	2	
	Kastamonu	10	
	Bartın	4	
	Kocaeli	3	
	Sakarya	2	
	Zonguldak	5	
	Sinop	9	
	Samsun	5	
Doğu Karadeniz			48
	Ordu	9	
	Giresun	5	
	Trabzon	15	
	Rize	16	
	Artvin	3	
TOPLAM			95

Yapılan arařtırmalar ile saha alıřmaları kapsamında sektr řirketleri ve yatılılık dernekleri yneticilerinden alınan bilgiler derlendiđinde Karadeniz kıyılarında yat turizminin bařlayamamasının temel sebepleri ařađıdaki řekilde sıralanabilir.

✓ **KIYI YAPILARINDAKİ ALTYAPININ YETERSİZLİĐİ:**

Karadeniz kıyılarında limanlar dıřında toplam 95 adet balıkı barınađı bulunmaktadır. Bu barınakların tamamı balıkı barınađı olarak bakanlık tarafından inřa edilmiř, bir kısmı Su rnleri Kooperatiflerine kiralanmıř bir kısmı ise geici olarak korunması amacı ile belediyelere tahsis edilmiř durumdadır. Bu barınaklarda;

- Yangınla mcadele iin hidrant sistemi dahil hibir teknik sistem yoktur.
- Elektrik ve su bađlantıları ya yoktur ya da yetersizdir.
- Gvenlik hizmeti sađlayacak grevliler ođunlukla yoktur.
- Dzenli temizlik hizmeti olmayıp aralıklı olarak belediye hizmeti ile temizlik sađlanmaktadır.
- Akaryakıt ikmalî iptidai řartlarda sađlanmaktadır. Sađlanan akaryakıt yatlar iin gerekli ve yeterli saflıđa sahip deđildir.
- Atık alım tesisleri yoktur ve bu barınaklardan faydalanan teknelerin tamamı biyolojik ve kimyasal karıřımlı santine sularını denize bořaltmaktadır.

✓ **KÂR BEKLENTİSİNİN KARŐILANAMAMASI:**

Yat Limanları yatırımı ve iřletmeciliđi yapan řirketler Karadeniz kıyılarında yatırım ve iřletmecilik yapmayı kârlılık aısından yeterli bulmamaktadır. Karadeniz yerine Ege ve Akdeniz kıyılarında yapılacak yatırımın daha yksek kâr ve prestij sađlayacak yatırımlar olacađı genel kanıdır. Dođrudan zel Sektr eliyle yapılacak yatırımlar altyapı eksiklikleri nedeniyle rantabil olmasa da kamu yatırımları ile altyapı yatırımlarının tamamlanması akabinde zel sektr yatırımcıları iin byk yatırım potansiyeli barındırmaktadır.

✓ **İ TALEP YETERSİZLİĐİ:**

Karadeniz kıyılarında bulunan barınak ve limanlara yapılan ziyaretlerde yer leřik blge insanının son 50 yıl iinde yat ve benzeri deniz aracı olarak yat limanı yatırım ve iřletmesi iin yeterli talebi oluřturmadıkları tespit edilmiřtir. İncelenen barınak ve limanlarda yatların konaklaması iin gerekli olan temel hizmetlerin sađlanması durumunda blge insanının zel tekne ve yat sahiplenme yolu ile deniz turizmine ilgisinin artacađı deđerlendirilmektedir.

✓ **ZİYARETİ YAT YETERSİZLİĐİ:**

řile limanından bařlayarak Hopa limanına kadar olan 620 deniz mili mesafede;

- ziyareti yatlara gvenli ve dzenli bađlama hizmeti sađlayacak,
- teknik sorun olduđu durumlarda yatların bakım ihtiyalarını karřılayacak,

- bakım için karaya alınması gerektiğinde çekek yeri ihtiyaçlarını karşılayacak,
- temiz su ve sorunsuz akaryakıt ikmali sağlayacak,
- katı ve sıvı atıkların alınabileceği,

kıyı tesisleri bulunmamaktadır.

Bu nedenlerle 1997 yılından başlayarak önce KAYRA sonra DADD Yat rallileri ile bazı yıllarda gezi amacı ile grup halinde seyir yapan yatların dışında Karadeniz kıyılarında gezi ve spor amacı ile seyir yapan yerli ve yabancı bayraklı yat sayısı yok denecek kadar azdır.

Karadeniz kıyılarında iller bazında yapılan münferit yatırımlara ek olarak Şile limanı ile Hopa limanı arasında zincir şeklinde Yat Limanı veya Yat İskelesi tesisleri kurulduğu takdirde Karadeniz kıyılarında yat turizminin gelişiminin takip eden 3-5 yıl gibi kısa dönemde belirgin bir şekilde hızlanacağı değerlendirilmektedir. YATED Yönetim Kurulu ile yapılan görüşmelerde izin ruhsat sorunları çözülmüş ve altyapı yatırımları tamamlanmış yat limanı ve yat iskelesi şeklindeki kıyı yapılarının üstyapı yatırımları dahil işletmeciliğine üyeler tarafından yoğun ilgi olacağı ve bu konuda yatırım yapabilecekleri belirtilmiştir.

2. YAT LİMANI, YAT İSKELESİ VE DENİZ SPORLARI MERKEZİ PROJELERİ İÇİN ÖRNEK ÇALIŞMALAR

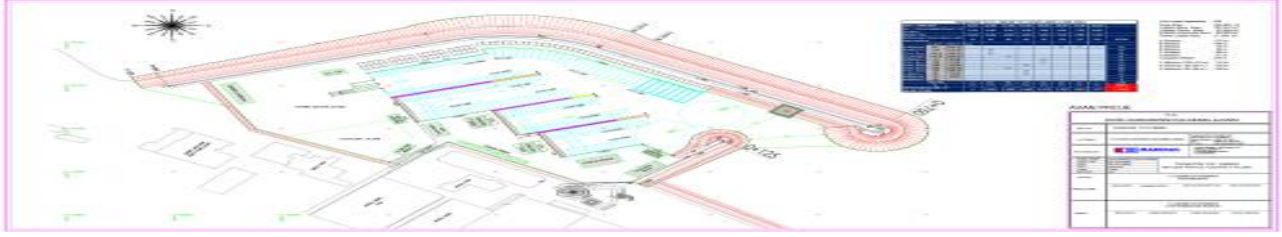
Karadeniz kıyı şerinde yer alan ve saha çalışmaları sonucunda belirlenen 20 adet kıyı yapısının dönüşümü ve yat turizmine hizmet edebilir duruma getirmesi sürecinde katkı sağlaması ve yatırımcılara örnek olması amacıyla; 1'er adet yat limanı, yat iskelesi ve deniz sporları merkezi için altyapı ve üstyapı ihtiyaçlarının belirlenmesi, ekonomik analizler ve maliyet analizlerinin yapılması ve potansiyel getiri projeksiyonlarını içeren örnek çalışmalar yapılmıştır.

2.1 Yat Limanı Yatırımları İçin Örnek Çalışma: Trabzon Havaalanı Yat Limanı

2.1.1 Genel Bilgi

Karadeniz kıyılarında yat limanı potansiyeli taşıyan 7 adet alan tespit edilmiş olup bu alanlardan birisi de Trabzon Uluslararası Havaalanı mevkiinde bulunan yat limanıdır. İmar planına yat limanı olarak işlenmiş olan alanının yeniden fonksiyonel olarak tasarlanarak marina ve çekek yeri olarak değerlendirilmesi amaçlanmaktadır. Proje, söz konusu alanın mevcut altyapısı korunarak yatlar için

park alanı ve tamir bakım/servis alanları, liman arkasında bulunan alanların ise ticaret birimleri ve sosyal alanlar ile donatılmasını içermektedir.



Görsel 1: Trabzon Havaalanı Yat Limanı Öneri Vaziyet Planı

Mevcut 295 metre rıhtım ve 260 metre iskele ile yat kapasitesi 167 adet iken, 237 metre ilave rıhtım ve 96 metre ilave iskele yatırımı yapılarak toplam 230 yat için bağlama yeri sağlanabilecektir. Önerilenen bağlama planı Tablo 10'da verilmiştir.

Tablo 10: Trabzon Havaalanı Yat Limanı Öneri Bağlama Planı

TRABZON HAVAALANI YAT LİMANI BAĞLAMA PLANI										
Tekne Boyu (m)		10,00	12,00	15,00	18,00	20,00	25,00	30,00	40,00	TOPLAM
Tekne Eni + 1 Usturmaça (m)		4,00	4,50	5,00	5,75	6,25	7,50	8,00	10,00	
Tekne Eni (m)		3,50	4,00	4,50	5,25	5,75	7,00	7,50	9,00	
Alan (m ²)		35,00	48,00	67,50	94,50	115,00	175,00	225,00	360,00	
Rıhtım/ İskele	Uzunluk(m)	PLANLANAN BAĞLAMA YERİ (adet)								
A Rıhtımı	237					12	11	7		30
B Rıhtımı	120	29								29
C İskelesi Kuzey	144,6	34								34
D İskelesi Güney	144,6		31							31
D Rıhtımı	75				12					12
E İskelesi Kuzey	100				15					15
E İskelesi Güney	100			19						19
F İskelesi Kuzey	126		25							25
F İskelesi Güney	106			20						20
G Rıhtımı	80			15						15
TOPLAM BAĞLAMA YERİ		63	56	54	27	12	11	7	0	230
BAĞLAMA ALANI (m ²)		2.205	2.688	3.645	2.552	1.380	1.925	1.575	0	15970
TEKNE BOYLARINA GÖRE %		27%	25%	23%	12%	5%	5%	3%	0%	100%

2.1.2. Yatırım Maliyeti-Gelir Analizi

Trabzon Havaalanı Yat Limanı için öngörülen bağlama planı kapsamında yapılması planlanan ilave iskele ve rıhtım yatırımları ile gelir getirici diğer yatırımları içeren maliyet analizleri yapılmıştır. Gelir kalemleri hesaplanırken bölge veya yurtdışından gelecek yatların yanı sıra bölgede ikamet eden yerli ve yabancı kişilerin yaratacağı doluluk imkanları da dikkate alınmıştır. Öneri yat limanı için toplam gelirler içerisinde en yüksek gelir kalemi kiralama gelirleri (%44) ve bağlama gelirleri

(%32) olurken, gider kalemleri içerisinde en yüksek gider (%13) personel gideridir. Gelir ve gider kalemleri özeti Tablo 11’de belirtilmiş olup, gelir/gider ve nakit akışı tablolarına yıllık olarak yansıtılmıştır.

Potansiyel Gelir Kalemleri:

- ✓ Bağlama Gelirleri
- ✓ Çekme atma ve bakım onarım gelirleri
- ✓ Elektrik/Su Gelirleri
- ✓ Bina kira gelirleri ve diğer gelirler.

Potansiyel Gider Kalemleri:

- ✓ İşletme ve bakım giderleri
- ✓ Personel giderleri
- ✓ Elektrik/Su/Yakıt Gideri
- ✓ Sigorta Gideri
- ✓ Diğer giderler

Tablo 11: Trabzon Havaalanı Yat Limanı Nakit Akış Tablosu

TRABZON HAVAALANI YAT LİMANI NAKİT AKIŞ TABLOSU (EURO/ 1000)	YIL 1	YIL 2	YIL 3	YIL 4	YIL 5	YIL 6	YIL 7	YIL 8	YIL 9	YIL 10	TOPLAM	Gelire Oran
Yıllık Bağlama Geliri	1.016	1.172	1.328	1.563	1.719	1.719	1.719	1.719	1.719	1.891	15.565	32,7%
6 Aylık Bağlama Geliri	416	480	544	640	704	704	704	704	704	774	6.374	13,4%
Kısa Süreli Bağlama Geliri	57	76	92	98	134	134	134	134	134	147	1.140	2,4%
Çekme -Atma Geliri	72	78	89	104	115	115	115	115	115	126	1.044	2,2%
Bakım - Onarım Geliri	67	78	88	104	114	114	114	114	114	126	1.033	2,2%
Diğer Servisler Geliri	97	93	106	124	138	138	138	138	138	152	1.262	2,7%
Üst Yapı Kiralama Geliri	1.392	1.606	1.820	1.947	2.355	2.355	2.355	2.355	2.355	2.591	21.131	44,4%
TOPLAM GELİR	3.117	3.583	4.067	4.580	5.279	5.279	5.279	5.279	5.279	5.807	47.549	100,0%
Personel Gideri	637	637	637	637	637	637	637	637	637	637	6.370	13,4%
İşletme Dönemi Yönetim Giderleri	388	388	388	388	388	388	388	388	388	388	3.880	8,2%
TOPLAM GİDER	1.025	1.025	1.025	1.025	1.025	1.025	1.025	1.025	1.025	1.025	10.250	21,6%
BRÜT GELİR	2.092	2.558	3.042	3.555	4.254	4.254	4.254	4.254	4.254	4.782	37.299	78,40%

Bağlama maliyetleri bakımından Türkiye’de uygulanan asgari maliyetler esas alınmıştır.

Tablo 12: Trabzon Havaalanı Yat Limanı Bağlama Gelirleri

YILLIK BAĞLAMA GELİRLERİ							
Tonoz Sayısı	YAT Kategorileri			YILLIK			
	Tam Boy (m)	Genişlik (m)	m2	Birim Fiyat (TL)	Bağlama Bedeli (TL)	Bağlama Bedeli (Euro)	TOPLAM (TL)
63	10,00	3,50	35,00	4.000	140.000	3.182	8.820.000
56	12,00	4,00	48,00	4.000	192.000	4.364	10.752.000
54	15,00	4,50	67,50	4.000	270.000	6.136	14.580.000
27	18,00	5,25	94,50	4.000	378.000	8.591	10.206.000
12	20,00	5,75	115,00	5.000	575.000	13.068	6.900.000
11	25,00	7,00	175,00	5.000	875.000	19.886	9.625.000
7	30,00	7,50	225,00	5.000	1.125.000	25.568	7.875.000
230						TL	68.758.000
						EURO	1.562.682

Sosyal ve idari tesisler için 5.476 m², ticari birimler için 2.200 m², konaklama birimleri için 3200 m² olmak üzere, toplam 10.876 m² bina inşaatı planlanmıştır. Ayrıca 237 metre ilave rıhtım ve 96 metre ilave iskele yatırımı dahil planlanan yatırımların yaklaşık maliyeti 12.4 milyon Euro olup maliyetlere ilişkin özetler Tablo 13’de verilmiştir.

Tablo 13: Trabzon Havaalanı Yat Limanı Yatırım Özeti

TRABZON HAVAALANI YAT LIMANI YAKLAŞIK MALİYET	TOPLAM (Euro)	TOPLAM (TL)	% Dağılım
a) İNŞAAT İŞLERİ			
Genel İnşaat Giderleri	65.909	2.965.900	0,5%
Alt Yapı	2.205.364	99.241.380	17,8%
Enerji Yatırımları	2.107.741	94.848.345	17,0%
Su ve Yangın Sistemi	2.640.000	118.800.000	21,3%
Çevre Düzenlemesi	72.881	3.279.645	0,6%

Binalar ve Üst Yapı İnşaatları	3.806.600	171.297.000	30,7%
TOLAM İNŞAAT İŞLERİ	10.898.496	490.432.320	88,00%
Yat Bakım Onarım	790.000	35.550.000	6,4%
Haberleşme Sistemleri	11.300	508.500	0,1%
Hizmet Araçları	167.200	7.524.000	1,3%
Deniz Hizmet Araçları	68.000	3.060.000	0,5%
Yangınla Mücadele Sistemleri	187.854	8.453.430	1,5%
Temizlik Sistemleri	94.205	4.239.225	0,8%
Güvenlik Sistemleri	68.000	3.060.000	0,5%
Bilgisayar Sistemleri + Programları	83.800	3.771.000	0,7%
TEÇHİZAT TOPLAM	1.470.359	66.166.155	11,9%
Binaların Tefrişatı	21.009	945.405	0,2%
TEFRİŞ TOPLAM	21.009	945.405	0,2%
TOPLAM YATIRIM TUTARI	12.389.864	557.543.880	100,0%

TRABZON HAVAALANI YAT LİMANI YATIRIM AÇIKLAMALARI

- ✓ Tüm gelir-gider projeksiyonları tam kapasite kullanımı varsayımına göre yapılmıştır.
- ✓ 230 yat kapasiteli yat limanının 12.389.864 Euro toplam yatırım maliyeti olup, toplam yatırımın 10.898.496 Euro'luk kısmı, yani %88 lik bölümü inşaat yatırımlarından oluşmaktadır.
- ✓ Mevcut 295 m rıhtım ve 260 m iskele ile yat kapasitesi 167 adet iken, 237 m ilave rıhtım ve 96 m ilave iskele yatırımı yapılarak toplam 230 yat için bağlama yeri sağlanabilecektir.
- ✓ Sosyal ve İdari tesisler için 5.476 m², ticari birimler için 2.200 m², konaklama birimleri için 3200 m² olmak üzere, toplam 10.876 m² bina inşaatı planlanmıştır.
- ✓ Yat Limanı sahasında alt yapı kapsamı içinde elektrik, su, yağmur suyu drenaj ve atık su sistemleri projelendirilmiştir. Bu projelerde 500 m³ kapasiteli su deposu, 2 adet 1000 KWA gücünde Trafo ünitesi ve 2 adet 1000 KWA gücünde Jeneratör yer almaktadır.
- ✓ Yat limanı içindeki bağlama yerlerinde konaklayacak olan yatlara elektrik, su, tv, telefon, hizmetleri iskele ve rıhtımlara yerleştirilecek 119 adet servis kutusundan sağlanacaktır.
- ✓ Yat Limanı sahası içinde yangınla mücadele için Hidrant sistemi, pompaların yerleştirilmesi projelendirilmiştir. Ayrıca 3 ayrı bölgede yerleştirilecek Yangın İstasyonları için satın alınacak malzemeler yatırım kapsamındadır.
- ✓ Yat Limanında konaklayacak olan yatlara bakım onarım hizmeti verilmesi için atölyeler yer alacak ve 110 ton kaldırma kapasiteli Gezer Vinç (Travel Lift) ile 45 ton kapasiteli tekne taşıyıcı satın alınacaktır.
- ✓ Yatlara akaryakıt ikmal yapılacak olan Akaryakıt İkmal İstasyonunda akaryakıt pompaları yanı sıra atık ve kirli su kabul üniteleri de yer alacaktır. Bu tesisler de yatırım kapsamındadır. Denizden gelecek yatlarla haberleşmenin sağlanması için sabit telsiz ve yat limanı içi haberleşmenin sağlanması için el telsizleri, yat limanında konaklayan yatlara kablosuz internet hizmeti verilmesi için kablosuz internet yayın cihazı, tv kanalları alıcı ve dağıtıcıları, hava durumunu tespit eden cihazları ile dalış sistemleri satın alınacaktır.

- ✓ Yat Limanının güvenliği 10 farklı noktaya yerleştirilecek kameralar ile sağlanacak ve feribot yanaşma rıhtımında kanuni elektronik güvenlik tedbirleri alınacaktır. Güvenlik kameraları, izleme monitörü, kayıt cihazları da yatırım kapsamındadır.
- ✓ Yat Limanından faydalanan yat sahiplerinin ve ziyaretçilerin atıklarının toplanması için 5 ayrı bölgede çöp toplama merkezleri kurulacak ve aynı bölgelerde çöp ayrıştırma üniteleri de yer alacaktır.
- ✓ Toplam gelirler içerisinde en yüksek gelir kalemi kiralama gelirleri (%44) ve bağlama gelirleri (%32) olurken, gider kalemleri içerisinde en yüksek gider (%13) personel gideridir.
- ✓ Yatırım aşamasında ihtiyaçlara göre eklemeler yada ilk yatırım maliyetini düşürmek için ölçeğin küçültülmesi, ticari alanlardan bir kısmının çıkarılması gibi değişiklikler yapılması mümkündür.

2.2. Yat İskelesi Yatırımları İçin Örnek Çalışma: Trabzon Beşikdüzü Yat İskelesi

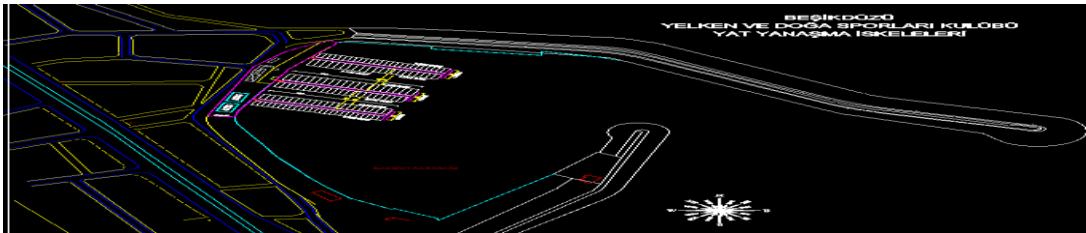
Karadeniz kıyılarında yat iskelesi potansiyeli taşıyan 13 adet alan tespit edilmiş olup bu alanlardan birisi de Beşikdüzü Balıkçı Barınağıdır. Görsel 2 ve Görsel 3'te vaziyet planları verilen Beşikdüzü Balıkçı Barınağı, Doğu Karadeniz kıyılarında "Yat İskelesi" ve "Deniz Sporları Eğitim Merkezi" yatırımı için en uygun barınaklar arasında yer almaktadır.

Karadeniz kıyılarının en aktif yelken kulüplerinden biri olan Beşikdüzü Yelken ve Doğa Spor Kulübü 1993 yılından beri portatif hizmet binaları ile aktif olarak bu barınakta faaliyetine devam etmektedir. Kulübün bu barınakta yer alması barınağın yat iskelesine ek olarak deniz sporları merkezi olarak ta değerlendirilmesi için önemli bir kriterdir.

Proje ile barınağın atıl durumda olan kısmının imar planı değişikliği ile yat iskelesine dönüştürülmesi, gerekli altyapı ve üstyapı yatırımları ile birlikte barınağın yat turizmine ve deniz sporlarına hizmet eder hale getirilmesi planlanmıştır.



Görsel 2: Beşikdüzü Balıkçı Barınağı Mevcut Durum



Görsel 3: Beşikdüzü Balıkçı Barınağı Öneri Vaziyet Planı

Beşikdüzü Balıkçı Barınağı Öneri Yat İskelesi Tespitler

1. 100 metre uzunluğunda 3 adet yüzer iskele grubu için uygun alan bulunmaktadır.

2. 10-15 m arası boylarda toplam 135 yat kapasitesi planlanmıştır.
3. İskele grubunun ucunda "T" şeklinde 20 metre uzunluğunda "Acil Yanaşma" iskelesi yer alması önerilmektedir.
4. Yüzer iskeleler kazık veya zincir tonoz sistemi ile deniz dibine sabitlenmesi önerilmekte olup öneri bağlama planı alttaki gibidir.

Tablo 14: Beşikdüzü Öneri Yat İskelesi Bağlama Planı

Beşikdüzü Yat İskelesi Bağlama Planı					
TAM BOY		10,00	12,00	15,00	
En + Usturmaça (Beam + 1 fender)		4,00	4,50	5,00	
En		3,50	4,00	4,50	
Kullanılan Deniz Alanı m ²		35	48	68	TOTAL
	Rihtim Boyu	Planlanan Bağlama Yeri			
A İskele N	100	25			25
A İskele S	100		11	10	21
B İskele N	100			20	20
B İskele S	100		22		22
C İskele N	100		22		22
C İskele S	100	25			25
TOTAL		50	55	30	135
%		37%	41%	22%	100%
KİRALANACAK m ² ALAN TOPLAM		1.750	2.640	2.025	6415

Beşikdüzü Yat İskelesi için önerilen yat bağlama kapasitesi 135 adet olup bağlama gelirleri ve kiralama gelirleri en yüksek gelir kalemini oluştururken, en önemli gider kalemi personel giderlerinden oluşmaktadır. Bu kapsamda hazırlanan tahmini gelir ve giderlere ilişkin özet Tablo 15'te verilmiştir.

Tablo 15: Beşikdüzü Öneri Yat İskelesi Nakit Akışı Özeti

TRABZON BEŞİKDÜZÜ YAT İŞKELESİ NAKİT AKIŞI TABLOSU (EURO/ 1000)	1.Yıl	2. Yıl	3. Yıl	4. Yıl	5. Yıl	6. Yıl	7.Yıl	8.Yıl	9.Yıl	10.yıl	Toplam	Gelire Oran
Yıllık Bağlama Geliri	596	688	779	917	1.009	1.009	1.009	1.009	1.009	1.110	9.136	32,70%
6 Aylık Bağlama Geliri	244	282	319	376	413	413	413	413	413	454	3.741	13,40%
Kısa Süreli Bağlama Geliri	33	45	54	58	79	79	79	79	79	86	669	2,40%
Çekme -Atma Geliri	42	46	52	61	68	68	68	68	68	74	613	2,20%
Bakım - Onarım Net Geliri	39	46	52	61	67	67	67	67	67	74	606	2,20%
Diğer Servisler Net Geliri	57	55	62	73	81	81	81	81	81	89	741	2,70%
Üst Yapı Kiralama Geliri	817	943	1.068	1.143	1.382	1.382	1.382	1.382	1.382	1.521	12.403	44,40%
TOPLAM GELİR	1.830	2.103	2.387	2.688	3.099	3.099	3.099	3.099	3.099	3.408	27.909	100,00%
Personel Gideri	374	374	374	374	374	374	374	374	374	374	3.739	13,40%
İşletme Dönemi Yönetim Giderleri	228	228	228	228	228	228	228	228	228	228	2.277	8,20%
TOPLAM GİDER	602	602	602	602	602	602	602	602	602	602	6.016	21,60%
BRÜT GELİR	1.228	1.501	1.786	2.087	2.497	2.497	2.497	2.497	2.497	2.807	21.893	78,40%

Beşikdüzü balıkçı barınağında imar planı değişikliği ile kıyı yapısının bir kısmının yat iskelesi olarak dönüştürülmesi kapsamında en önemli yatırım maliyeti 3 adet yüzer iskele maliyeti olup sıfırdan yatırım yapılacak kıyı yapılarında başlangıç yatırımı olarak 1 adet iskele ile yatırıma başlanması, gelen talep artışları doğrultusunda ek iskele yatırımı yapılması önerilmektedir. Tahmini yatırım maliyetleri Tablo 16'da gösterilmiştir.

Tablo 16: Beşikdüzü Öneri Yat İskelesi Yatırım Maliyeti Özeti

BEŞİKDÜZÜ YAT İSKELESİ	TOPLAM (Euro)	% Dağılım
YAKLAŞIK MALİYETLER		
a) İNŞAAT İŞLERİ		
Genel İnşaat Giderleri	19.200,00	0,2%
Yüzer İskeleler	360.000,00	37%
Enerji Yatırımları, Su ve Yangın Sistemleri	106.000,00	11%
Çevre Düzenlemesi	37.300,00	0,4%
Üst Yapı İnşaatları	150.000,00	15%
TOLAM İNŞAAT İŞLERİ	672.500,00	69%
b) TEÇHİZAT		
Haberleşme Sistemleri	11.300,00	0,1%
Deniz Hizmet Araçları	68.000,00	0,7%
Yangınla Mücadele Sistemleri	99.786,00	10%
Temizlik Sistemleri	28.742,00	0,3%
Güvenlik Sistemleri	47.000,00	0,5%
Bilgisayar Sistemleri (Donanım+Yazılım)	28.000,00	0,3%
TEÇHİZAT TOPLAM	282.828,00	29%
c) TEFRİŞAT		
Binaların Tefrişatı	14.500,00	0,1%
TEFRİŞ TOPLAM	14.500,00	0,1%
TOPLAM YATIRIM TUTARI	969.828,00	100%

BEŞİKDÜZÜ BALIKÇI BARINAĞINDA ÖNERİLEN YAT İSKELESİ İÇİN YATIRIM AÇIKLAMALARI

- ✓ İlgili mülki idari amirliği talebi ile Beşikdüzü Balıkçı Barınağı'nın bir kısmının yat turizmine hizmet verecek şekilde imar planı tadilatı hazırlanmalıdır.
- ✓ 135 adet yat bağlama kapasiteli Beşikdüzü Yat İskelesi için yatırım tutarı yaklaşık olarak 970 bin Euro olarak belirlenmiştir.
- ✓ Yatırımın aşamalı olarak tamamlanması, başlangıç aşamasında ölçeğin (örneğin 50 yat) küçük tutularak gelen talepler doğrultusunda ek yatırımların yapılması önerilmektedir. Bu şekilde yatırım başlangıcında gerekli olan finansman ihtiyacı (yaklaşık 360 bin Euro/ 50 yat kapasite) daha düşük olacaktır.
- ✓ Altyapı yatırımları tamamlandıktan sonra tesisin işletmesinin proje paydaşlarının kuracak olduğu bir şirket tarafından yada paydaşlardan birisi olan Yelken Kulüpleri tarafından işletilmesi önerilmekte olup benzer uygulamalar Samsun'da Samsun Yelken Kulübü tarafından yapılmaktadır.

- ✓ Yatırımın potansiyel paydaş önerileri; Yerel Yönetimler, Trabzon Sanayi ve Ticaret Odası, Yelken Kulüpleri, DOKA ve DOKAP.

2.3. Deniz Sporları Merkezi Yatırımları İçin Örnek Çalışma: Fatsa Limanı Deniz Sporları Merkezi

Karadeniz kıyılarında hem Yat İskelesi hem de Deniz Sporları Merkezi olarak hizmet verebilecek potansiyel 6 adet alan tespit edilmiş olup bu alanlardan birisi de Fatsa Limanı Deniz Sporları Merkezidir. Merkezde yelken, kano, kürek, rafting ve SUP gibi çok branşlı su sporlarının aynı alanda yürütülmesine uygun bir kıyı yapısı planlanmıştır. Bu kapsamda planlanan kanolar ve ekipmanlar için depolama alanı, sahada kullanılan spor malzemelerinin güvenli, düzenli ve hızlı erişilebilir biçimde muhafaza edilmesini sağlayarak özellikle kano, kürek ve SUP branşlarında operasyonel verimliği artırmaktadır. Liman ve korunaklı koy yapısında yoğun kullanılan kıyı geçiş noktaları için suya iniş rampası ve çeki ırgatı, yelkenli ve kürek teknelerinin kontrollü şekilde suya indirilmesi ve sudan çıkarılması açısından kritik birimlerdir. Rafting ve kürek sporlarında kullanılan kişisel donanımlar ile dalışa yönelik ekipmanların korunması için oluşturulan dalış ekipmanları depolama alanı hem güvenlik hem bakım açısından gereklidir. Sporcuların hijyen ve konfor ihtiyaçlarını karşılayan tuvalet, soyunma odaları ve duş tesisleri, sürekli kullanım için standart bir gereklilik sunarken, güvenlik kulübesi tesis ve çevresinin genel güvenliğinin sağlanması, giriş-çıkışların kontrolü ve alanın 7/24 izlenebilmesi için gerekli olan temel bir güvenlik birimidir. Tesisin idari süreçlerinin yürütüldüğü idari bina, kayıt işlemleri, malzeme takibi ve organizasyon koordinasyonunun merkezidir. Sporcular ve ziyaretçiler için sosyal bir buluşma noktası sunan kantin ve dinlenme alanı, etkinlikler ile günlük eğitim programları arasında konforlu bir bekleme ortamı yaratır. Branş eğitimlerinin teorik kısmının yapıldığı derslik binası ise yelken, kürek ve rafting gibi branşlarda briefing, eğitim ve kurs programlarının düzenli şekilde verilmesini mümkün kılacaktır. Merkezin üç boyutlu görseli Görsel 4'teki gibidir.





Görsel 4: Fatsa Limanı Deniz Sporları Merkezi Öneri Tasarı

Yatırım Maliyeti:

Merkez bünyesinde, önerilen su sporları etkinliklerine hizmet edecek soyunma-giyinme kabinleri, duş ve WC birimleri, malzeme odaları, teçhizat depoları gibi birimler yer alacaktır. Ayrıca, sosyal etkileşim alanı olarak kullanılabilen bir kafeterya ve sosyal mekân da tasarıma dahil edilmiştir. Merkezde su sporları eğitimlerinin teorik kısımlarının gerçekleştirileceği derslik alanı, işletme işleyişinin yönetileceği idari ofis ve tesisin güvenliğini sağlayacak danışma-güvenlik birimi de öngörülmüştür. Tesisin toplam kapalı alanı yaklaşık 550 m² olarak belirlenmiş olup, yapının göl, deniz veya kıyı alanlarının koruma statüsüne uygun biçimde, tek katlı konteyner, prefabrik, çelik yapı veya betonarme ve çevreyle uyumlu mimaride inşa edilmesi hedeflenmektedir.

Tablo 17’de özetlenen yatırım maliyeti tablosuna göre toplam yatırım maliyetinin yaklaşık %38,4’ü malzeme ve ekipmanlara, %6,7’si açık depolama alanına, %11,3’ü soyunma odaları, duş, WC birimlerine ve %14,1’i kafeterya ile sosyal alana ayrılmaktadır. Geri kalan paylar ise teorik eğitim için derslik (%3,4), etüt, proje, fizibilite hizmetleri (%6,7), çevre düzenlemesi (%6,7), yönetim/idare ofisi (%1,7), güvenlik/danışma ofisi (%0,6), rampa yapımı (%0,6) ve bilinmeyen/öngörülemeyen giderler (%10) olarak belirlenmiştir. Bu kapsamda, Fatsa Limanı Deniz Sporları Merkezi için sabit sermaye yatırımı giderleri kapsamında, ana unsuru inşaat maliyetleri ve su sporları malzeme ve ekipmanları olmak üzere toplam yatırım maliyeti ₺17.514.500 (350.000 Euro) olarak hesaplanmıştır.

Tablo 17: Fatsa Limanı Deniz Sporları Merkezi Yatırım Maliyeti

Tanım	Birim	Miktar	Birim fiyat (₺)	Tutar (₺)	Pay (%)
Ekipman Malzeme	Adet	1	6.814.000	6.814.500	38,4
Açık depolama alanı	m ²	300	4.000	1.200.000	6,7

Tanım	Birim	Miktar	Birim fiyat (₺)	Tutar (₺)	Pay (%)
Soyunma odaları, duş, WC	m ²	200	10.000	2.000.000	11,3
Kafeterya ve sosyal alan	m ²	250	10.000	2.500.000	14,1
Teorik eğitim için derslik	m ²	60	10.000	600.000	3,4
Etüt, proje, fizibilite hizmetleri	Adet	1	1.200.000	1.200.000	6,7
Çevre düzenlemesi	Adet	1	1.200.000	1.200.000	6,7
Yönetim/idare ofisi	m ²	30	10.000	300.000	1,7
Güvenlik/danışma ofisi	m ²	10	10.000	100.000	0,6
Tekne suya indirme/alma rampası	Adet	1	100.000	100.000	0,6
Diğer maliyetler	Adet	1	1.500.000	1.500.000	10,0
			Toplam TL	17.514.500	100
			Toplam Euro	350.000	100

Deniz Sporları Merkezleri için ihtiyaç duyulan ekipman ve teçhizatlara ilişkin liste Tablo 18'deki gibidir.

Tablo 18: Su Sporları Merkezlerinde Kullanılabilecek Ekipmanlar

Ekipman / teçhizat adı	Teknik özellik / açıklama	Tahmini bedel (₺)	Adet	Toplam (₺)
Kano (tek ve çift kişilik)	Fiber gövde, 4,2 m uzunluk, polietilen kaplama	100.000	10	1.000.000
Kürek teknesi	Karbon fiber	250.000	4	1.000.000
Rafting botu	4,2 m uzunluk, plastik malzeme, şişirilebilir özellikte	80.000	5	400.000
Kürek	150 cm uzunluk, bedeni alüminyum, tutamak ve palası plastik malzeme	4.000	20	80.000
Kask	Su sporları aktivitelerinde kullanılmak üzere standartlara uygun	2.000	20	40.000

Yelkenli tekne (optimist tipi)	Tek kişilik (çocuk) eğitim yelkenlisi	150.000	10	1.500.000
Yelkenli tekne (laser tipi)	1 veya 2 kişilik yarış tipi	400.000	3	1.200.000
Kurtarma botu (zodiac tipi)	4,5 m uzunluk, 60 HP dıştan takma motorlu	150.000	1	150.000
SUP	3,5 m uzunlu, şişme veya fiber tip	15.000	10	150.000
Tekne taşıma römorku	5 m uzunluk	50.000	2	100.000
Dalış ekipmanları seti (dalış elbisesi, maske, tüp, regülatör, palet)	Profesyonel dalış eğitimi için tam set	70.000	10	700.000
Can yeleği	CE sertifikalı can yelekleri	1.500	30	45.000
Can simidi	CE sertifikalı can simitleri	2.000	10	20.000
Kompresör	İhtiyacı karşılar basınçta	150.000	1	150.000
Şamandıra ve emniyet sınır işaretleri	Yüzer tip ve yeter uzunlukta	50.000	1	50.000
Güvenlik kamerası ve izleme sistemi	Yüksek çözünürlükte geniş açılı	5.000	6	30.000
Ekipman depolama raf ve dolapları	Paslanmaz çelik raf sistemi	5.000	20	100.000
İlk yardım ve acil durum seti	Standart ilkyardım çantası, sedye, oksijen tüpü	2500	3	7.500
Ofis donanımı (bilgisayar, yazıcı, büro malzemeleri)	Yönetim, takip ve kayıt	40.000	2	80.000
Haberleşme sistemleri (VHF el telsiz)	Taşınabilir el telsizi	3.000	4	12.000
Toplam Ekipman Malzeme (TL)				6.814.500
Toplam Ekipman Malzeme (Euro)				136.290

İşletme Maliyeti:

İşletme dönemi boyunca Fatsa Limanı Deniz Sporları Merkezi için öngörülen gider kalemleri; personel giderleri, genel idare giderleri, amortisman giderleri, bakım-onarım giderleri, sigorta ve vergi giderleri, tanıtım-pazarlama giderleri ile diğer işletme giderleri şeklinde sınıflandırılmıştır. Tablo 19’da özetlenen işletme dönemi gideri yaklaşık 5.7 milyon TL olarak öngörülmekte olup, personel giderleri ve genel idare giderleri toplam işletme giderinin yaklaşık %77’sine tekamül etmektedir.

Tablo 19: Fatsa Limanı Deniz Sporları Merkezi İşletme Maliyeti Tablosu

İşletme gider kalemi	Tutar (₺)	Gider içindeki pay (%)
Personel	4.050.000	70,1
Genel idare	405.000	7,1
Amortisman	354.000	6,2
Bakım-onarım	250.000	4,3
Sigorta ve vergi	250.000	4,3
Tanıtım ve pazarlama	200.000	3,5
Diğer	200.000	3,5
Toplam Tutar (TL)	5.709.000	100
Toplam Tutar (Euro)	114.180	100

İşletme Gelirleri:

Merkezin işletme gelirleri; eğitim hizmetleri, ekipman kiralama, kafe ve sosyal alan işletmesi, organizasyonlar, sponsorluklar vb. oluşmaktadır. Yıllık toplam gelir potansiyelinin yaklaşık 6.8 milyon TL olacağı öngörülmektedir. Tablo 20’de bir yıla ait öngörülen işletme gelirleri gösterilmektedir.

Tablo 20: Fatsa Limanı Deniz Sporları Merkezi İşletme Gelirleri Tablosu

İşletme gelir kalemi	Açıklama	Tutar (₺)	Gelir içindeki pay (%)
Eğitim hizmetleri	Yelken, kano, kürek, dalış gibi su sporları grup ve bireysel eğitimler (300 kişi/yıl)	1.800.000	26,5
Ekipman kiralama hizmeti	Yelkenli, kano, kürek, dalış ekipmanı vb. kiralama ücretleri (2000 kişi/yıl)	1.800.000	26,5
Etkinlik, yarışma ve organizasyon hizmetleri	Su sporları yarışmaları, festivaller, grup aktiviteleri (4 etkinlik/yıl)	900.000	13,2

Kafe ve sosyal alan hizmetleri	Yiyecek, içecek ve etkinlik alanı kullanımlarından elde edilen gelir. (10 bin kişi/yıl)	900.000	13,2
Sponsorluk	Yerel işletmeler ve markalardan sponsorluk desteği	700.000	10,3
Malzeme depolama, barındırma ve rampa kullanımı hizmeti	Merkezde kayıtlı kişisel teknelerin barınma ve rampa hizmeti (150 kişi/yıl)	700.000	10,3
Toplam (TL)		6.800.000	100
Toplam (Euro)		136.000	100

3. KARADENİZ KIYILARINDAKİ MEVCUT KIYI TESİSLERİNDE DÜZENLEME ÖNERİLERİ

3.1. GEREKÇE

Türkiye kıyılarında yat turizminin başlatılması için gerekli çalışmalar 1975’li yıllarda Turizm Bakanlığına bağlı Turizm Bankası tarafından başlatılmıştır.

1975 – 1985 yılları arasında Kuşadası, Bodrum ve Kemer Yat Limanları bu kurum tarafından projelendirilmiş, yatırım finansmanı sağlanarak yatırımı gerçekleştirilmiş ve 3 yat limanı **öncü örnek tesisler** olarak Kamu İktisadi Teşebbüsü olan TURBAN isimli kuruluş tarafından yaklaşık 20 yıllık bir işletme süresinden sonra 1997 yılında özelleştirilmişlerdir.

Devlet yatırım ve işletme maliyetlerini karşılayarak, personeli eğiterek, tanıtım ve pazarlama çalışmalarında bulunarak **Yat Turizmi Tesisleri** konusunda öncülük görevini yapmış ve yaklaşık 20 yıllık yatırım ve işletmecilik döneminden sonra yatırım görevini özel sektöre devretmiştir

İlk özel şirket yat limanları olarak 1987 yılında Kalamış Fenerbahçe, 1988 yılında Ataköy ve 1989 yılında Marmaris Netsel marinaları yatırımları tamamlanarak işletmeye açılmışlardır.

Türkiye’de Yat turizmi 1970’li yıllardaki yatırımlarla birlikte Akdeniz, Ege ve Marmara bölgesinde gelişme göstermiş ve bağlama kapasitesi bakımından Avrupa’da üst sıralara yükselmiştir. Marina yatırımı ve işletmeciliğinin başladığı 1975 yılından bugüne kadar 50 yıllık bir süre geçmesine rağmen Karadeniz kıyılarında yat turizmi kıyı tesisleri yatırımı yapılamamış ve dolayısıyla da Karadeniz kıyılarında yat turizmi geliştirilememiştir. Bu durum bize Akdeniz, Ege ve Marmara

3.2. YAT LİMANI/YAT İSKELESİ POTANSİYELİ OLAN KIYI YAPILARI BELİRLENİRKEN DİKKATE ALINAN KRİTERLER

Şile'den başlayıp Hopa'ya kadar uzanan 620 deniz mili mesafedeki Karadeniz kıyı şeridinde toplam 20 merkezde; 7 adet yat limanı, 13 adet yat iskelesi, 11 adet çekek yeri ve 6 adet deniz sporları merkezi kurulması planlanmıştır. Şile ile Hopa limanları arasındaki kıyı şeridinde her 30 – 40 deniz mili mesafede yatların hizmet alabileceği ve güvenle konaklayabileceği yat limanı, yat iskelesi, çekek yeri ve deniz sporları merkezi olarak hizmet verebilecek tesislerin mekânsal planlaması yapılırken dikkate alınan kriterler aşağıda belirtilmiştir.

- ✓ Mekansal planlama yapılırken saha ziyaretleri ile ilgili barınakların teknik uygunlukları tespit edilmiş; bölgedeki kamu kurumları, kalkınma ajansları, ticaret ve sanayi odaları ve yelken kulüpleri yetkililerinin görüş ve önerileri de dikkate alınmıştır.
- ✓ Maliyet etkinliği sağlamak ve kısa sürede sonuç verebilecek yatırımların yapılabilmesi için korunaklı alanı ve mendireği olan ve altyapısı tamamlanmış kıyı alanlarına odaklanılmış; uygun alanı bulunan balıkçı barınaklarının il merkezlerinde yat limanı, ilçelerde ise yat iskelesi ve deniz sporları merkezi olacak şekilde dönüştürülmesi önerilmiştir.
- ✓ Kıyı yapılarındaki yat bağlama ve iskele kapasitesi ve ölçekleri her ne kadar azami kapasite ve potansiyel üzerinden hesaplanmış olsa da yatırımın başlangıç aşamasında ölçeğin küçük tutulması ve gelen talep doğrultusunda etaplandırılarak ek yatırımların yapılması önerilmektedir. Bu kapsamda Yat Limanı olarak önerilen kıyı yapılarında ortalama 150 yat; Yat İskelesi olarak önerilen alanlarda ise ortalama 50 yatlık kapasite ile yatırımlara başlanması önerilmektedir.
- ✓ Balıkçı barınaklarının kullanılmayan kısımlarında yüzer iskeleler ile yatların ziyaretlerine uygun bağlama yerleri sağlanması amaçlanmış, bu konuda uygun alanı olan barınaklar seçilmiştir.
- ✓ Barınakların birbirine uzaklıklarının ortalama 30-40 deniz mili mesafede olmasına dikkat edilmiştir.
- ✓ Yatırım aşamasında sorun oluşturabilecek çevresel konularla ilgili yasal gereklilikler, uluslararası sözleşmeler ve yerel halkın ve kıyı yapılarında yerleşik olan balıkçıların yaklaşımı gibi hususlar dikkate alınmış, doğal çevreyi etkileyecek bir kıyı yapılaşmasının olmamasına özen gösterilmiştir.
- ✓ Balıkçı barınaklarının imar planlarının yat iskelesi kurulacak şekilde revize edilmesi, yat turizmi ve spor turizmine hizmet edebilir şekilde dönüştürülmesi için ilgili iadereler tarafından yetkili kurum kuruluşlara talepte bulunulması ve imar radilatlarının yapılması gerekmektedir.
- ✓ Rapor kapsamında belirlenen alanlar ve ölçekleri öneri niteliğinde olup belirlenen alanlar dışında il mülki idare amiri ve yerel yönetimler tarafından önerilen yat iskelesi yapımına uygun mevcut ya da planlama aşamasında olan yeni alanlar da değerlendirilebilecektir.

Tablo 21: Yat Limanı/Yat İskelesi/Deniz Sporları Merkezi Olarak Önerilen Kıyı Yapıları

	Kıyı Yapısı	İl Merkezi	Kalkınma Ajansı	Tahsis Durumu	Deniz Alanı (m ²)	Yat Limanı	Yat İskelesi	Çekek Yeri	Deniz Sporları Merkezi
1	Şile Yat Limanı	İstanbul	İSTKA	Belediye	191.000	1		1	
2	Kefken Balıkçı Barınağı	Sakarya	MARKA	SSSK	50.000		1		
3	Ereğli Limanı	Zonguldak	BAKKA	Özel	30.000		1	1	
4	Zonguldak Limanı	Zonguldak	BAKKA	Özel	15.000	1		1	
5	Amasra Balıkçı Barınağı	Bartın	BAKKA	Belediye	9.000		1	1	1
6	Cide Balıkçı Barınağı	Kastamonu	KUZKA	SSSK	180.000		1		1
7	İnebolu Limanı	Kastamonu	KUZKA	Özel	106.000		1	1	
8	Çaylıoğlu- Ayancık Balıkçı Barınağı	Sinop	KUZKA	Belediye	256.000		1		1
9	Sinop Balıkçı Barınağı	Sinop	KUZKA	Belediye	42.000	1		1	
10	Yakakent Balıkçı Barınağı	Samsun	OKA	SSSK	259.000		1		
11	Samsun Balıkçı Barınağı	Samsun	OKA	MEM	60.000	1		1	
12	Fatsa Balıkçı Barınağı	Ordu	DOKA	Belediye	150.000		1	1	1
13	Ordu Melet Yat Limanı	Ordu	DOKA	Belediye	23.000	1		1	
14	Giresun Balıkçı Barınağı	Giresun	DOKA				1		
15	Tirebolu Balıkçı Barınağı	Giresun	DOKA	SSSK	118.000		1	1	
16	Beşikdüzü Balıkçı Barınağı	Trabzon	DOKA	SSSK	65.000		1		1
17	Trabzon Havaalanı Yat Limanı	Trabzon	DOKA	MEM	100.000	1		1	
18	Rize Yat Limanı	Rize	DOKA	Belediye		1			
19	Ardeşen Balıkçı Barınağı	Rize	DOKA	MEM	185.000		1		1
20	Hopa Limanı	Artvin	DOKA	Özel	34.000		1		
TOPLAM						7	13	11	6

3.3 KARADENİZ KIYILARINDA BELİRLENEN MERKEZLERDE ÖNERİLEN TASARILAR

Karadeniz kıyısı boyunca uzanan toplam 620 deniz mili seyir mesafesinde, 30-40 deniz mili mesafede olmak şartıyla, yatların hizmet alabileceği, yat limanı, yat iskelesi ve deniz sporları merkezi olarak kullanılacak toplamda 20 adet kıyı alanı belirlenmiştir. Batı Karadenizden başlayarak bu kıyı yapılarında yapılabilecek yatırımlar için tesis önerileri ve ölçükleri ile mevcut durumları bu kısımda değerlendirilmiştir.

3.3.1 Orta ve Batı Karadeniz Bölgesi Kıyı Yapıları

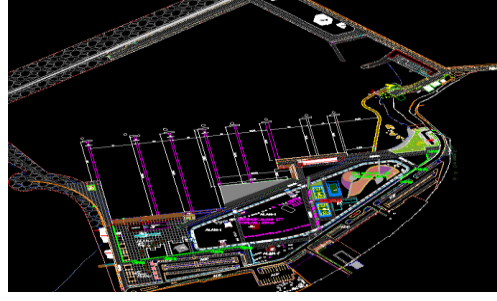
3.3.1.1 Şile Yat Limanı



Görsel 6: Şile Yat Limanı'nın en yakın limana seyir mesafesi



Görsel 7: Şile Yat Limanı



Görsel 8: Şile Yat Limanı öneri tasarı vaziyet planı

İlçe Nüfusu: 48.936 (2024)
Deniz koşulları: Korunaklı
İmar Durumu: Yat Limanı

Tahsis durumu	İstanbul Büyükşehir Belediyesi mülkiyetinde Şile Belediyesi'ne tahsislidir.				
Mevcut durum	Yatlar için 4 adet sabit kazıklı iskele mevcut (2 iskele 90 m ve 2 iskele 100 m) 10 – 15 metre boylarda yaklaşık 200 yat bağlama yeri vardır.				
Elektrik su bağlantıları	Yangın hidrant sistemi	Yakıt ikmal istasyonu	Atık alım merkezi	Yat bakım olanakları	
Yok	Yok	Yok	Yok	Var	
Öneri proje ve hedefler	<ul style="list-style-type: none">✓ Öneri vaziyet planında gösterildiği gibi iskele eklemeleri ile yat bağlama kapasitesi 457 yata kadar yükseltilebilir.✓ Travel Lift yatırımı ve yatların kara bakımı için çekek alanı oluşturulmalıdır.✓ Kapasite artırımı için mevcut imar planının tadilatının yapılmasına ihtiyaç duyulmaktadır.✓ Yat Limanı ve Yat Bakım Merkezi olarak değerlendirilmesi önerilmektedir.				
Paydaşlar	İstanbul Valiliği, İstanbul Büyükşehir Belediyesi, Şile Kaymakamlığı, Şile Belediye Başkanlığı, İstanbul/Şile Ticaret Odası, İSTKA				

Gerekçeler

- ✓ Şile yat limanı için gerekli yüksek maliyetli dalgakıranlar, dolgu alanları ve rıhtımlar gibi alt yapı yatırımları tamamlanmıştır.
- ✓ Ek iskele yatırımları ile yat limanında konaklayacak olan 450+ yat ilçe ekonomisine her yıl yaklaşık 4 milyon Euro civarında ek katkı sağlaması beklenmektedir.
- ✓ Yat limanının doğrudan ve dolaylı olarak yaklaşık 300 kişilik istihdam yaratması beklenmektedir.
- ✓ Marmara ve Ege Bölgesi marinalarının kapasitelerinin dolu olması nedeniyle ek bağlama yerlerine ihtiyaç duyulması.

Tablo 22: Şile Yat Limanı Tasarısı Bağlama Tablosu

ŞİLE YAT LİMANI BAĞLAMA TABLOSU								
Tekne Boyu (m)		10,00	12,00	15,00	18,00	20,00	25,00	TOPLAM
Tekne Eni + 1 Usturmaça (m)		4,00	4,50	5,00	5,75	6,25	7,50	
Tekne Eni (m)		3,50	4,00	4,50	5,25	5,75	7,00	
Alan (m ²)		35,00	48,00	67,50	94,50	115,00	175,00	
Rıhtım/ İskele	Uzunluk(m)	PLANLANAN BAĞLAMA YERİ (adet)						
A Sancak	200					14	14	28
B İskele	200			40				40
B Sancak	200			40				40
C1 İskele	200		45					45
C1 Sancak	200			40				40
C2 İskele	200		45					45
C2 Sancak	145		32					32
C3 İskele	144		32					32
C3 Sancak	144	36						36
D İskele	94		20					20
D Sancak	94				16			16
E İskele	94			19				19
E Sancak	94	23						23
F İskele	94	23						23
F Sancak	94		7	4	4	3		18
TOPLAM BAĞLAMA YERİ		82	181	143	20	17	14	457
BAĞLAMA ALANI (m²)		2.870	8.688	9.653	1.890	1.955	2.450	27.506
TEKNE BOYLARINA GÖRE %		18%	40%	31%	4%	4%	3%	100%

3.3.1.2 Kefken Balıkçı Barınağı



Görsel 9: Kefken Balıkçı Barınağının en yakın limana seyir mesafesi



Kefken nüfusu:

1831 (2024)

Deniz koşulları:

Korunaklı

İmar durumu:

Balıkçı Barınağı

Görsel 10: Kefken Balıkçı Barınağı uydu görüntüsü

Tahsis durumu	Kefken Su Ürünleri Kooperatifi'ne tahsis edilmiştir.				
Mevcut durum	Amatör ve ticari balıkçı tekneleri tarafından kullanılmaktadır.				
Elektrik su bağlantıları	Yangın hidrant sistemi	Yakıt ikmal istasyonu	Atık alım merkezi	Yat bakım olanakları	
Kısmi	Yok	Yok	Yok	Var	
Öneri proje ve hedefler	✓Yat iskelesi olarak değerlendirilmesi önerilmekte olup bunun için imar değişikliği gerekmektedir. ✓1 veya 2 adet 60 m uzunluğunda "yat iskelesi" kurularak 30 ile 60 yat bağlama kapasitesi sağlanabilir.				
Paydaşlar	Kandıra Kaymakamlığı, Kandıra Belediyesi, Kefken Su Ürünleri Kooperatifi, Kefken Muhtarlığı, Kefken Yelken Kulübü, MARKA				
Gerekçeler	✓Yat iskelesi hizmeti verebilecek Şile ile Karadeniz Ereğlisi arasındaki en uygun barınaktır. ✓Kefken Balıkçı Barınağını işleten Su Ürünleri Kooperatifi aynı zamanda ziyaretçi yatlarla hizmet verme yeterliliğine ve örgütlenmesine sahiptir. ✓Deniz araçlarına kısmi teknik bakım vermek için yeterli teknisyenler mevcuttur.				

3.3.1.3. Karadeniz Ereğlisi Limanı



Görsel 11: Karadeniz Ereğlisi Limanının en yakın limana olan seyir mesafesi



Görsel 12: Karadeniz Ereğlisi Limanı uydu görüntüsü



Görsel 13: Karadeniz Ereğlisi Öneri Yat Limanı tasarımı

Ereğli İlçe nüfusu:
174.468(2024)

Deniz Koşulları:
Doğu rıhtımları dalga ve solugan etkisine açık

İmar Durumu:
Ticari, Balıkçılar ve Deniz Kuvvetleri için bölümlere ayrılmış

Tahsis durumu	Ticari Liman olarak tahsislidir.				
Mevcut durum	Amatör ve ticari balıkçı tekneleri tarafından kullanılmaktadır. Karadeniz Ereğlisi Limanı Deniz Hudut kapısıdır.				
Elektrik su bağlantıları	Yangın hidrant sistemi	Yakıt ikmal istasyonu	Atık alım merkezi	Yat bakım olanakları	
Yok	Yok	Yok	Yok	Var	
Öneri proje ve hedefler	<ul style="list-style-type: none">✓ Yat iskelesi ve Yat Bakım Merkezi olarak değerlendirilmesi önerilmekte olup bunun için imar değişikliği gerekmektedir.✓ Ereğli limanında yat kulübü önünde toplam 350 m yüzer veya kazıkla sabitlenmiş dalgakıranla sağlanan güvenli deniz alanında 5 adet 100 m boyunda yüzer iskele ile 10 – 20 m boylarda 250–350 arası yata bağlama yeri sağlama kapasitesi mevcuttur.✓ Tersaneler bölgesi olarak tabir edilen limanın kuzey bölgesinde yat bakım merkezi için kara park alanı mevcuttur.✓ Yat iskelelerinin mevcut Yelken Kulübü binası önünde konumlandırılması önerilmektedir.				

Tespitler	✓ Ereğli Yelken Kulübü 1994 yılından beri aktif olarak faaliyette olup 60 üyesi vardır. Her sezon yaklaşık 200 civarında çocuk, genç ve yetişkin birey eğitim görmekte olup bugüne kadar 22 milli sporcu yetiştirmiştir.
Paydaşlar	Ereğli Kaymakamlığı, Ereğli Belediye Başkanlığı, DTO Ereğli Şubesi, Ereğli STO, Ereğli Yelken Kulübü, BAKKA
Gerekçeler	✓ Yat ve yelken sporlarında Karadeniz kıyılarındaki önemli merkezlerden birisi olması, ✓ İstanbul bölgesinde konaklayan yatlıardan müşteri çekme potansiyeline sahip olması, ✓ Deniz Hudut Kapısı olması nedeniyle uluslararası yatçılık güzergahında tanınan bir uğrak liman olması, ✓ Deniz aracı ve yat bakımlarında tecrübeli teknisyenlere sahip olması.

Tablo 23: Karadeniz Ereğlisi Yat İskelesi Tasarısı Bağlama Tablosu

KARADENİZ EREĞLİSİ YAT İSKELESİ BAĞLAMA TABLOSU							
Tekne Boyu (m)		10,00	12,00	15,00	18,00	20,00	TOPLAM
Tekne Eni + 1 Usturmaça (m)		4,00	4,50	5,00	5,75	6,25	
Tekne Eni (m)		3,50	4,00	4,50	5,25	5,75	
Alan (m ²)		35,00	48,00	67,50	94,50	115,00	
Rıhtım/ İskele	Uzunluk(m)	PLANLANAN BAĞLAMA YERİ (adet)					
A Rıhtımı	250					30	30
B Rıhtımı	200			30			30
C İskele N	100	25					25
C İskele S	100		22				22
D İskele N	100		22				22
D İskele S	100	25					25
E İskele N	100		22				22
E İskele S	100		22				22
F İskele N	100		22				22
F İskele S	100			20			20
G İskele N	100				17		17
G İskele S	100			20			20
TOPLAM BAĞLAMA YERİ		50	110	70	17	30	277
BAĞLAMA ALANI (m²)		1.750	5.280	4.725	1.607	3.450	16.812
TEKNE BOYLARINA GÖRE %		18%	40%	25%	6%	11%	100%

3.3.1.4 Zonguldak Limanı



Görsel 14: Zonguldak Limanının en yakın limana olan seyir mesafesi

Zonguldak Nüfusu:
586.802(2024)

Deniz Koşulları: Limanın doğu rıhtımları batı rüzgar ve dalgalarına açık.

İmar Durumu: Liman



Görsel 15: Zonguldak Limanının uydu görüntüsü



Görsel 16: Zonguldak Yat Limanı Tasarı 1



Görsel 17: Zonguldak Yat Limanı Tasarı 2

Tahsis durumu

Milli Emlak Müdürlüğü

Mevcut durum

Yükleme limanı aktif

Elektrik su bağlantıları

Yok

Yangın hidrant sistemi

Yok

Yakıt ikmal istasyonu

Yok

Atık alım merkezi

Yok

Yat bakım olanakları

Var

Öneri proje ve hedefler

- ✓ Zonguldak il merkezinde yer alan limanın Yat Limanı ve Yat Bakım Merkezi olarak değerlendirilmesi önerilmektedir.
- ✓ Barınağın yat limanı olarak değerlendirilmesi için ilgili idare tarafından imar değişikliği talebinde bulunulmalıdır.
- ✓ Taslak çizimde görüldüğü gibi toplam 475 m uzunluğunda yüzer iskeleler kullanılarak 10 – 40 m arası 214 yat kapasitesine sahip yat limanı yapılması mümkündür.
- ✓ Yat bakım alanı olarak merkez limanın güneybatı rıhtımında 6.000 – 20.000 m² arası bir alan tasarlanması yat bakım merkezi ihtiyacını karşılayacaktır.

Tespitler	<p>✓Zonguldak il merkezinde yer alan limanda yapılan kömür elleştirme işlemi çevre kirlenmesi yarattığı gibi limanda düşünülen kruvaziyer ve yat turizmi ile deniz sporları merkezinin gelişimini engeleyici bir faktör olup bu işlemlerin ildeki diğer limanlara kaydırılması önerilmektedir.</p> <p>✓Zonguldak Yelken Kulübü 2009 yılında kurulmuş olup 32 üyesi bulunmaktadır.</p>
Paydaşlar	Zonguldak Valiliği, Zonguldak Belediye Başkanlığı, Zonguldak Sanayi ve Ticaret Odası, Zonguldak Yelken Kulübü, BAKKA
Gerekeçe	<p>✓Limanın kullanılmayan kuzey bölümü yat limanı olarak değerlendirildiğinde şehre sosyo kültürel, sosyo ekonomik olarak katkısı olacaktır.</p> <p>✓Yat Limanı, Yat Bakım merkezi ve Deniz Sporları Merkezi olarak kullanıma uygun yeterli alanı mevcuttur.</p>

Tablo 24: Zonguldak Yat Limanı Tasarısı Bağlama Tablosu

ZONGULDAK YAT LİMANI BAĞLAMA TABLOSU									
Tekne Boyu (m)		10,00	12,00	15,00	18,00	20,00	30,00	40,00	TOPLAM
Tekne Eni + 1 Usturmaça (m)		4,00	4,50	5,00	5,75	6,25	8,00	10,00	
Tekne Eni (m)		3,50	4,00	4,50	5,25	5,75	7,50	9,00	
Alan (m ²)		35,00	48,00	67,50	94,50	115,00	225,00	360,00	
Rıhtım/ İskele	Uzunluk(m)	PLANLANAN BAĞLAMA YERİ (adet)							
A Rıhtımı	130				10	10			20
B İskele N	100	25							25
B İskele S	100	25							25
C İskele N	100		22						22
C İskele S	100		22						22
D İskele N	125		27						27
D İskele S	125			25					25
E İskele N	150			30					30
E İskele S	150					10	4	4	18
TOPLAM BAĞLAMA YERİ		50	71	55	10	20	4	4	214
BAĞLAMA ALANI (m²)		1.750	3.408	3.713	945	2.300	900	1.440	14.456
TEKNE BOYLARINA GÖRE %		23%	33%	26%	5%	9%	2%	2%	100%

3.3.1.5 Amasra Balıkçı Barınağı



Görsel 18: Amasra Balıkçı Barınağının en yakın limana olan seyir mesafesi



Görsel 19: Amasra Yat İskelesi uydu görseli



Görsel 20: Tekkeönü çekkek alanı uydu görseli

Amasra Nüfusu:

14.107 (2024)

Deniz Koşulları:

G.Doğu rüzgarları etkisine açıktır.

İmar Durumu:

Balıkçı Barınağı

Limanın Tahsis Durumu	1984 yılında DLH tarafından Belediye Başkanlığına geçici devir tutanağı ile teslim edilmiştir
------------------------------	---

Mevcut Durum	1999 yılından bu güne Yükleme-Boşaltma faaliyeti yapılmamaktadır. Günübirlük yolcu taşımacılığı yapan yolcu motorları, ticari yatlar, özel tekneler ve balık avlama gemilerine hizmet vermektedir.
---------------------	--

Elektrik su bağlantıları	Yangın hidran sistemi	Yakıt ikmal istasyonu	Atık alım merkezi	Yat bakım olanakları
Yok	Yok	Yok	Yok	Var

Öneri proje ve hedefler	<ul style="list-style-type: none">✓ Yat İskelesi, Yat Bakım Merkezi ve Deniz Sporları Merkezi olarak değerlendirilmesi için ilgili idare tarafından imar değişikliği talebinde bulunulmalıdır.✓ Amasra'nın batısında, merkeze 7,5 km mesafede yer alan Tarlağzı Balıkçı Barınağı arkasında mevcut olan 12.000 m² alan Yat Kara Bakım alanı olarak değerlendirilebilir. Bu sayede gerek yatlara gerekse de seyir halinde bulunan balıkçı tekneleri ve Sahil Güvenlik Botları için karaya alma ve bakım onarım imkanı sağlanacaktır.
--------------------------------	--

Tespitler	<ul style="list-style-type: none"> ✓ 2013 yılında tamamlanan farklı boylarda yaklaşık 100 yat bağlama kapasitesine sahip "F" iskele, deniz koşulları ve bakımsızlık nedeniyle ağır hasar görmüş ve beton yüzer iskele modülleri kullanılamaz hale gelmiştir. ✓ Sabit çelik kazıklar üzerinde beton plaka kaplamaların yer alacağı yat iskeleleri AYGM tarafından projelendirilmiştir. ✓ Amasra Liman Başkanlığından alınan bilgiye göre F yat iskelesi projesinin ÇED raporu 2024 yılında tamamlanmıştır.
Paydaşlar	Amasra Kaymakamlığı, Amasra Belediye Başkanlığı, Amasra Yelken Kulübü, Tekne Üreticileri Kooperatifi, BAKKA
Gerekçe	<ul style="list-style-type: none"> ✓ Batı Karadeniz kıyıları önemli turizm merkezlerinden olup aynı zamanda deniz aracı üretimi açısından klasik döneme uzanan tarihi önemi vardır. ✓ Karadeniz kıyısı boyunca uzanacak yat limanları / yat iskeleleri zincirinde yer almak için Zonguldak il merkezi ile Cide limanı arasında en uygun ve deniz koşullarına karşı son derece korunaklı bir doğal limandır.

3.3.1.6 Cide Balıkçı Barınağı



Görsel 21: Cide Balıkçı Barınağının en yakın limana olan seyir mesafesi



Görsel 22: Cide Yat İskelesi Tasarı-1



Görsel 23: Cide Yat İskelesi Tasarı-2

Cide İlçe nüfusu:

22.587 (2024)

Deniz Koşulları: Doğu rihimlari solugan etkisine açıktır.

İmar Durumu:

Balıkçı Barınağı

Limanın Tahsis Durumu	Cide Belediyesine tahsislidir.
Mevcut Durum	Cide Barınağında çoğunlukla 3 – 5 m boylarında amatör tekneler kuzey rihimlari ile doğu tali dalgakıranı bölgelerinde bağlı bulunmaktadır.

Elektrik su bağlantıları	Yangın hidrant sistemi	Yakıt ikmal istasyonu	Atık alım merkezi	Yat bakım olanakları
Yok	Yok	Yok	Yok	Var
Tespitler	<ul style="list-style-type: none"> ✓ Yaklaşık 184.000 m² korunaklı deniz alanına sahip Cide limanı balıkçı tekneleri, SG Botları ve özel yatlar için yeterlidir. ✓ Cide Yelken Kulübü 2013 yılından beri aktif olarak faaliyette olup 50 üyesi vardır. 			
Öneri ve Hedefler	<ul style="list-style-type: none"> ✓ Yat İskelesi ve Deniz Sporları Merkezi olarak değerlendirilmesi için ilgili idare tarafından imar değişikliği talebinde bulunulmalıdır. ✓ Cide limanında 4 adet yüzer iskele yatırımı ile yat bağlama kapasitesi 200'e kadar artırılabilir. Bununla birlikte yatırımın ilk etapta 2 iskele ile başlaması ve gelen talep doğrultusunda ek yatırımların yapılması önerilmektedir. ✓ Cide Limanı Deniz Sporları Merkezi için uygundur. ✓ Yat Limanı iskelelerinin, güney ve/veya doğu rıhtımlarına sabitlenmesi önerilmektedir. 			
Paydaşlar	Cide Kaymakamlığı, Cide Belediye Başkanlığı, Cide Yelken Kulübü Başkanlığı, KUZKA			
Gerekçe	<ul style="list-style-type: none"> ✓ Özellikle tekne üretim merkezi olarak önemli bir geçmişi olan Cide ilçesi, Amasra ve İnebolu limanları arasında seyir güvenliği açısından uygun bir konumdadır. ✓ Geniş ve korunaklı su alanı olan Cide limanında balıkçı tekneleri, Sahil Güvenlik botları, deniz ulaşımı için feribot yanaşma rıhtımı yanında yat iskeleleri kurulması için yeterli rıhtım ve deniz alanı bulunmaktadır. 			

Tablo 25: Cide Yat İskelesi Tasarısı Bağlama Tablosu

CİDE YAT İSKELESİ BAĞLAMA TABLOSU							
Tekne Boyu (m)		10,00	12,00	15,00	18,00	20,00	TOPLAM
Tekne Eni + 1 Usturmaça (m)		4,00	4,50	5,00	5,75	6,25	
Tekne Eni (m)		3,50	4,00	4,50	5,25	5,75	
Alan (m ²)		35,00	48,00	67,50	94,50	115,00	
Rıhtım/ İskele	Uzunluk(m)	PLANLANAN BAĞLAMA YERİ (adet)					
A İskele N	100				8	8	16
A İskele S	100			20			20
B İskele N	100		22				22
B İskele S	100		22				22
C İskele N	100		22				22
C İskele NS	100	25					25
D İskele N	100	25					25
D İskele S	100	25					25
TOPLAM BAĞLAMA YERİ		75	66	20	8	8	177
BAĞLAMA ALANI (m²)		2.625	3.168	1.350	756	920	8.819
TEKNE BOYLARINA GÖRE %		42%	37%	11%	5%	5%	100%

3.3.1.7 İnebolu Balıkçı Barınağı



Görsel 24: İnebolu Balıkçı Barınağının en yakın limana olan seyir mesafesi



Görsel 25: İnebolu Yat İskelesinin uydu görüntüsü

İnebolu İlçe nüfusu: 22,036 (2024)

Deniz Koşulları: Korunaklı

İmar Durumu: Balıkçı Barınağı

Limanın Tahsis Durumu	Eti Bakır İşletmelerine kiralanmıştır.				
Mevcut Durum	Kiracı şirket deniz yapıları yatırımlarını tamamlamıştır. Barınak Deniz Alanı; 106.000 m ² dir. Barınak, toplamda 487.492 m ² yüzey alanına sahiptir.				
Elektrik su bağlantıları	Yangın hidrant sistemi	Yakıt ikmal istasyonu	Atık alım merkezi	Yat bakım olanakları	
Yok	Yok	Yok	Yok	Var	
Tespitler	<ul style="list-style-type: none">✓ ETİ Bakır şirketi tarafından özelleştirme ihalesi ile 49 yıllığına üstlendikten sonra limanda önemli yatırımlar yapılmıştır.✓ İhale taahhüdünde yer alan balıkçı barınağı henüz tamamlanmadığı için balıkçı tekneleri halen limanda konaklamaktadır. Ziyaretçi yatlar için bağlama imkanı yoktur, ancak özel izinle Sahil Güvenlik botu yanına yanaşabilmektedir.				
Öneri ve Hedefler	<ul style="list-style-type: none">✓ Yat İskelesi ve Yat Bakım Merkezi olarak değerlendirilmesi önerilmiştir.✓ Yat Bağlama için 100 metre yüzer iskele ile 1 adet hizmet binası yatırımı ilk yatırım için yeterli olacaktır.				
Paydaşlar	İnebolu Kaymakamlığı, İnebolu Belediye Başkanlığı, İnebolu San. Tic. Odası, KUZKA				
Gereçler	<ul style="list-style-type: none">✓ Karadeniz kıyısı boyunca uzanacak yat limanları / yat iskeleleri zincirinde yer almak için Cide ile Çaylıoğlu Ayancık Limanları arasında en uygun ve korunaklı limandır.				

- ✓ Limanın genişleme projesi kapsamında yat iskelesi için yer tahsisi fiziki koşullar açısından mümkündür.

3.3.1.8 Çaylıoğlu- Ayancık Balıkçı Barınağı



Görsel 26: Çaylıoğlu Balıkçı Barınağının en yakın limana olan seyir mesafesi



Görsel 27: Çaylıoğlu Yat İskelesinin uydu görüntüsü

Ayancık İlçe nüfusu: 24,013 (2024)

Deniz Koşulları

Batı rıhtımları dalga ve solgan etkisine açıktır.

İmar Durumu

Balıkçı Barınağı

Limanın Tahsis Durumu	Ayancık Belediyesine tahsislidir.				
Mevcut Durum	Balık avı dönemlerinde ikmal limanı olarak kullanılmaktadır. Liman içine akan çay bazı kısımları önemli miktarda doldurmuştur. Barınak Deniz Alanı; 256.000 m ² dir.				
Elektrik su bağlantıları	Yangın hidrant sistemi	Yakıt ikmal istasyonu	Atık alım merkezi	Yat bakım olanakları	
Yok	Yok	Yok	Yok	Yok	
Tespitler	<ul style="list-style-type: none"> ✓ Altyapı çalışmaları ve bağlantı yolu çalışmaları devam etmektedir ✓ 27 üyesi olan bir Su Ürünleri Kooperatifi mevcuttur. 				
Öneri ve Hedefler	<ul style="list-style-type: none"> ✓ Tali dalgakıran rıhtımından çıkacak 2 adet 100 m yüzer iskele bağlantısı ile 10 – 15 m arası boyda yaklaşık 100 yata bağlama hizmeti sağlanabilir. İlk aşamada sadece 100 m uzunluğunda tek bir iskele ile 50 yatlık bağlama yeri sağlanması yeterlidir. 				

	✓ Doğal yapısı, limanın geniş deniz alanı ve Sinop Havaalanına yakınlığı dikkate alınarak Yat İskelesine Ek Olarak “Deniz Sporları Eğitim Merkezi” olarak tasarlanması uygundur.
Paydaşlar	Ayancık Kaymakamlığı, Ayancık Belediye Başkanlığı, Çaylıoğlu Su ürünleri Koop., KUZKA
Gerekçeler	<ul style="list-style-type: none"> ✓ Karadeniz kıyısı boyunca uzanacak yat limanları / yat iskeleleri zincirinde yer almak için İnebolu ve Sinop Limanları arasında en uygun ve korunaklı limandır. ✓ İlgili yatırımların yapılması halinde doğal çevresi ile Karadeniz çanağının en önemli Deniz Sporları Merkezlerinden birisi olacaktır.

3.3.1.9 Sinop Balıkçı Barınağı



Görsel 28: Sinop Balıkçı Barınağının en yakın limana olan seyir mesafesi



Sinop nüfusu: 226.957 (2024)

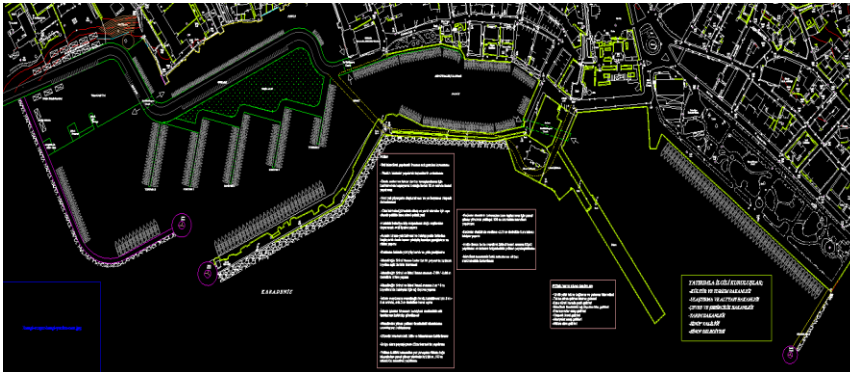
Deniz Koşulları

Batı rüzgarları etkisine açıktır

İmar Durumu:

Balıkçı Barınağı

Görsel 29: Sinop Yat Limanı tasarısı uydu görünümü



Görsel 30: Sinop Yat Limanı projesi vaziyet planı

Limanın Tahsis Durumu

Sinop Belediyesine tahsislidir.

Mevcut Durum	Sahil Güvenlik Botu, TDİ Römorkörü, küçük tekneler ve tur tekneleri bağlanmaktadır. Barınak Deniz Alanı; 42.000 m ² dir.				
Elektrik su bağlantıları	Yangın hidrant sistemi	Yakıt ikmal istasyonu	Atık alım merkezi	Yat bakım olanakları	
Yok	Yok	Yok	Yok	Var	
Tespitler	<ul style="list-style-type: none"> ✓ Sinop Belediyesi tarafından içerisinde kara park çekek yeri de bulunan Yat Limanı projesi hazırlamıştır. ✓ Projede yaklaşık 300 m. uzunluğunda tali koruma dalgakıranı yer almaktadır. 				
Öneri ve Hedefler	<ul style="list-style-type: none"> ✓ Yat Limanı ve Yat Bakım Merkezi olarak önerilmekte olup Sinop Belediyesi tarafından proje çalışmaları yapılmıştır. ✓ Yat boyları ve enlerine göre projenin vaziyet planı güncellenmelidir. 				
Paydaşlar	Sinop Valiliği, Sinop Belediye Başkanlığı, Sinop Sanayi ve Ticaret Odası, Yelken Klüpleri, KUZKA,				
Gerekçeler	<ul style="list-style-type: none"> ✓ Sinop Limanı, deniz koşullarına karşı son derece korunaklı bir doğal yapıya sahiptir ve Karadeniz kıyısı boyunca uzanacak yat limanları / yat iskeleleri zincirinde yer almak için Çaylıoğlu ve Yakakent Limanları arasında en uygun ve korunaklı limandır. ✓ Klasik tarih döneminden beri Dünya'ca iyi bilinen önemli bir deniz ticaret merkezidir. 				

Tablo 26: Sinop yat limanı bağlama tablosu

SİNOP YAT LIMANI BAĞLAMA TABLOSU							
Tekne Boyu (m)		10,00	12,00	15,00	18,00	20,00	TOPLAM
Tekne Eni + 1 Usturmaça (m)		4,00	4,50	5,00	5,75	6,25	
Tekne Eni (m)		3,50	4,00	4,50	5,25	5,75	
Alan (m²)		35,00	48,00	67,50	94,50	115,00	
Rıhtım/ İskele	Uzunluk(m)	PLANLANAN BAĞLAMA YERİ (adet)					TOPLAM
Mevcut Balıkçı	549		122				
Pantoon 5 D	75		21				
Pantoon 5 B	34		9				
Pantoon 4 D	77		20				
Pantoon 4 B	57		14				
Pantoon 3 D	92		24				
Pantoon 3 B	70		19				
Pantoon 2 D	90		23				
Pantoon 2 B	67		18				

Pantoon 1 D	80		21			21
Pantoon 1 B	80		21			21
Tali Dalgakıran 1	94		27			27
Tali Dalgakıran 2	70				12	12
Ana Dalgakıran	180				31	31
TOPLAM BAĞLAMA YERİ	0	339	0	0	0	382
BAĞLAMA ALANI (m²)	0	16.272	0	0	0	16.272
TEKNE BOYLARINA GÖRE %	0%	89%	0%	0%	0%	100%

3.3.1.10 Yakakent Balıkçı Barınağı



Görsel 31: Yakakent Barınağının en yakın limana olan seyir mesafesi



Yakakent ilçe nüfusu:
8.945 (2024)

Deniz Koşulları: Limanın doğu rıhtımları dalga ve solugan etkisine açık

İmar Durumu: Balıkçı Barınağı

Görsel 32: Yakakent Öneri Yat İskelesi uydu görünümü

Limanın Tahsis Durumu	Su ürünleri Kooperatifine tahsislidir.				
Mevcut Durum	İç basen gırgır ve diğer tür balıkçı teknelerine hizmet vermektedir.				
Elektrik su bağlantıları	Yangın hidrant sistemi	Yakıt ikmal istasyonu	Atık alım merkezi	Yat bakım olanakları	
Kısmen	Yok	Yok	Yok	Var	
Tespitler	Yeni tali dalgakıran ile korunan dış basen deniz alanının önemli bir bölümü ve güney bölümü (yaklaşık 70.000 m ² deniz alanı) tarama yapılmadığı için kullanım dışıdır.				

Öneri ve Hedefler	<ul style="list-style-type: none"> ✓Yat iskelesi olarak önerilmektedir. ✓Dış basenin güneyinde yer alacak rıhtım düzenlemesi yapılmalıdır. ✓Gerekli yerler taranarak yeterli derinlik sağlanmalıdır. ✓ Bu rıhtımlara bağlanacak yüzer iskeleler ile hem ziyaretçi yatlarla hem de yöre insanının amatör teknelerine bağlama yeri sağlanabilecektir.
Paydaşlar	Samsun Valiliği, Samsun Belediye Başkanlığı, Samsun Sanayi ve Tic Odası, OKA
Gerekçeler	<ul style="list-style-type: none"> ✓Karadeniz kıyısı boyunca uzanacak yat limanları / yat iskeleleri zincirinde yer almak için Sinop ve Samsun Limanları arasında en uygun ve korunaklı limandır. ✓ Limanın geniş alanı Yat İskelesi yeri tahsisi için uygun koşullara sahiptir.

3.3.1.11 Samsun Balıkçı Barınağı



Görsel 33: Samsun Balıkçı Barınağının en yakın limana olan seyir mesafesi



Görsel 34: Samsun Öneri Yat Limanı tasarısı uydu görüntüsü

Samsun Nüfusu: 1.382.376 (2024)

Deniz Koşulları: Korunaklı

İmar Durumu: Balıkçı Barınağı

Limanın Tahsis Durumu	Samsun Büyükşehir Belediyesine tahsislidir.				
Mevcut Durum	Hem balıkçı tekneleri hem de yat ve yelkenlere hizmet vermektedir.				
Elektrik su bağlantıları	Yangın hidrant sistemi	Yakıt ikmal istasyonu	Atık alım merkezi	Yat bakım olanakları	
Var	Yok	Yok	Yok	Var	
Tespitler	✓Samsun Yat Kulübünün yer aldığı yaklaşık 60,000 m ² korunaklı su alanı yat limanı olarak en uygun alandır.				

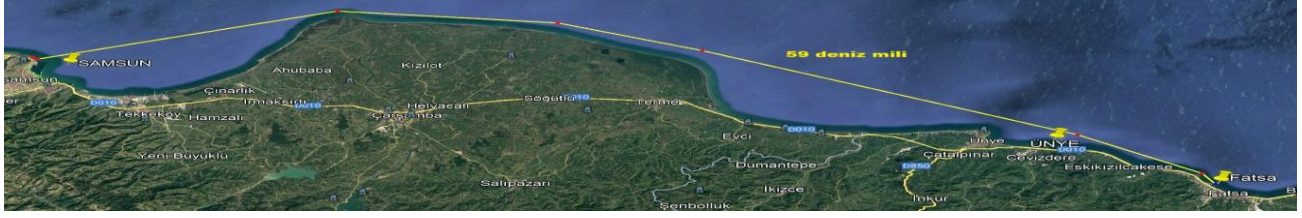
	✓Yüzer iskeleler yerleştirilmesi ile farklı boylarda 240 yat bağlama kapasitesi sağlanabilecektir.
Öneri ve Hedefler	<p>✓Samsun ili merkezinde yer alan korunaklı su alanının Yat Limanı ve Yat Bakım Merkezi olarak düzenlenmesi önerilmektedir.</p> <p>✓Taslak çizimde görüldüğü gibi toplam 500 m uzunluğunda yüzer iskeleler kullanılarak 10 – 30 m arası 240 yata bağlama yeri sağlayacak “yat limanı” projesi önerilir.</p> <p>✓Mevcut tekne bakım yeri Travel Lift ile yatların karaya alınacağı karada yat bakım merkezi olarak yapılandırılabilir ve plan içinde yer almalıdır.</p> <p>✓Samsun Yelken Kulübü 1961 yılından beri aktif olarak faaliyettedir. 1.600 üyesi vardır. Her sene yaklaşık 250 civarında çocuğa eğitim veren kulüp 162 milli sporcu yetiştirmiştir.</p>
Paydaşlar	Samsun Valiliği, Samsun Belediye Başkanlığı, Samsun Sanayi ve Ticaret Odası, Samsun Yelken İhtisas Kulübü, OKA
Gerekçeler	<p>✓Karadeniz kıyısında yer alan limanlar içinde Yat ve Yelken sporları aktivitelerinin en iyi bir şekilde organize edildiği Samsun Yat Kulübü’ne tahsis edilmiş barınak mevcuttur.</p> <p>✓İmar planı değişikliği ile tahsis edilen bu barınakta yat konaklatma kapasitesi önemli oranda artacaktır</p>

Tablo 27: Samsun yat iskelesi bağlama tablosu

SAMSUN YAT LİMANI BAĞLAMA TABLOSU								
Tekne Boyu (m)		10,00	12,00	15,00	18,00	20,00	25,00	TOPLAM
Tekne Eni + 1 Usturmaça (m)		4,00	4,50	5,00	5,75	6,25	7,50	
Tekne Eni (m)		3,50	4,00	4,50	5,25	5,75	7,00	
Alan (m ²)		35,00	48,00	67,50	94,50	115,00	175,00	
Rıhtım/ İskele	Uzunluk(m)	PLANLANAN BAĞLAMA YERİ (adet)						
A İskele N	100	25						25
A İskele S	100	25						25
B İskele N	100		22					22
B İskele S	100		22					22
C İskele N	100		22					22
C İskele NS	100		22					22
D İskele N	100		22					22
D İskele S	100			20				20
E İskele N	100			20				20
E İskele S	100				17			17
F Rıhtım	150			2		10	10	22
TOPLAM BAĞLAMA YERİ		50	110	42	17	10	10	239
BAĞLAMA ALANI (m²)		1.750	5.280	2.835	1.607	1.150	1.750	12.622
TEKNE BOYLARINA GÖRE %		21%	46%	18%	7%	4%	4%	96%

3.3.2 Doğu Karadeniz Bölgesi Kıyı Yapıları

3.3.2.1 Fatsa Balıkçı Barınağı



Görsel 35: Fatsa Balıkçı Barınağının en yakın limana olan seyir mesafesi



Fatsa ilçe nüfusu: 128.359 (2024)

İmar durumu: Balıkçı Barınağı

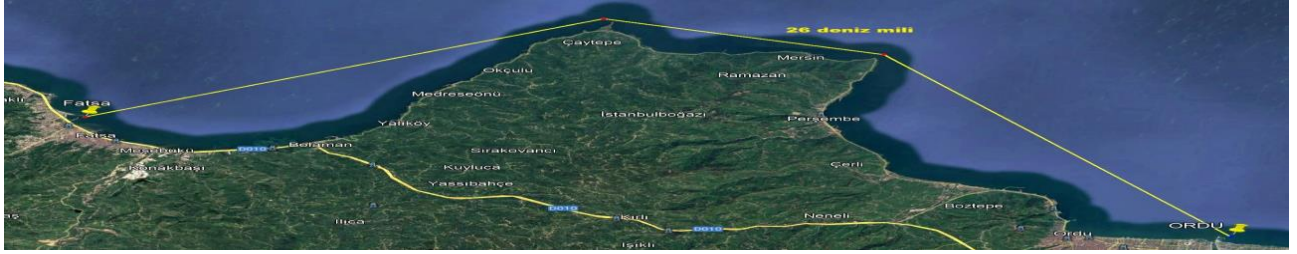
Deniz Koşulları: Limanın doğu rıhtımları dalga ve solgan etkisine açık

Görsel 36: Fatsa Öneri Yat İskelesi tasarısının uydu görüntüsü

Limanın Tahsis Durumu	Ordu Büyükşehir Belediyesi'ne tahsislidir.				
Mevcut Durum	Tali dalgakıran rıhtımı kuzey ucu Sahil Güvenlik botlarına tahsislidir. Güney rıhtımlarında 3-6 m boy balıkçı ve amatör tekneler bağlıdır.				
Elektrik su bağlantıları	Yangın hidrant sistemi	Yakıt ikmal istasyonu	Atık alım merkezi	Yat bakım olanakları	
Yok	Yok	Yok	Yok	Var	
Tespitler	<ul style="list-style-type: none">✓ Korunaklı deniz alanı yaklaşık 150 dönümdür.✓ Yat Limanı, Yat Bakım Merkezi ve Deniz Sporları Merkezi için uygundur.✓ Limanda tersane çalışması dahilinde; torna, kaynak, saç imalat, motor bakım, elektronik branda/döşeme hizmetleri mevcuttur.✓ Barınak sınırları içinde bulunan Ordu Üniversitesi Fatsa Deniz Bilimleri Fakültesi ve Ordu Üniversitesi Fatsa Meslek Yüksek Okulu öğrencileri, yat iskelesinde ve konaklayacak yatlar için verilecek hizmetlerde görevlendirilebilirler.				
Öneri ve Hedefler	<ul style="list-style-type: none">✓ Barınağın kuzey batı bölümünde dolgu alanlarından 14.000 m² lik bir alan yat çekek / yat bakım alanı olarak tahsis edilebilir.				

	<ul style="list-style-type: none"> ✓ Barınağın 160 m uzunluğundaki batı rıhtımından 3 adet 100 metrelik yüzer iskele ile 150 yat bağlama kapasitesi meydana getirilebilir.
Paydaşlar	Fatsa Kaymakamlığı, Fatsa Belediye Başkanlığı, Ordu Büyükşehir Belediyesi, Ordu TSO, Fatsa Tersanesi, DOKA
Gerekçe	<ul style="list-style-type: none"> ✓ Geniş ve korunaklı deniz alanı ve yatlara kara bakım alanı olarak tahsis edilecek yer mevcuttur. ✓ Deniz aracı bakım onarımı konularında yeterli alt yapıya ve teknisyene sahiptir. ✓ Deniz Bilimleri Fakültesi ve Yüksekokulda okuyan öğrenciler, yeterli ve kalifiye işgücü potansiyeli yaratmaktadır.

3.3.2.2. Ordu Melet Yat Limanı



Görsel 37: Ordu Yat Limanının en yakın limana olan seyir mesafesi



Görsel 38: Ordu Melet Öneri Yat Limanı uydu görüntüsü

Ordu il nüfusu; 770.711 (2024)

İmar durumu: Yat Limanı

Deniz koşulları: Her türlü hava koşuluna karşı korunaklıdır.

Limanın Tahsis Durumu	Ordu Büyükşehir Belediyesine tahsislidir.			
Mevcut Durum	Korunaklı su alanı yaklaşık 24 dönüm olan yatırımın inşaatı devam etmektedir.			
Elektrik su bağlantıları	Yangın hidrant sistemi	Yakıt ikmal istasyonu	Atık alım merkezi	Yat bakım olanakları
Yok	Yok	Yok	Yok	Var

Tespitler	<ul style="list-style-type: none"> ✓ Yaklaşık 24.000 m² deniz alanında yat boylarına göre değişebilecek 100 – 150 arası yat bağlama yeri tasarlanması mümkündür. ✓ Yat çekek /yat bakım alanı yaklaşık 14.000 m² civarındadır. ✓ Projenin Ordu ili merkezinde olması avantajdır.
Öneri ve Hedefler	<ul style="list-style-type: none"> ✓ 2 adet 100 m yüzer iskele bağlantısı ile 10 – 15 m arası boyda yaklaşık 100 yata bağlama hizmeti sağlanabilir. ✓ Yat Limanı ve Yat Bakım Merkezi yapılması için uygundur.
Paydaşlar	Ordu Valiği, Ordu BŞ Belediye Başkanlığı, Ordu Sanayi ve Ticaret Odası, DOKA
Gerekçe	<ul style="list-style-type: none"> ✓ Karadeniz kıyısı boyunca uzanacak yat limanları / yat iskeleleri zincirinde yer almak için Fatsa ve Giresun Limanları arasında en uygun yerdir. ✓ Altyapısı tamamlanmış yatırım için uygun bir alandır.

3.3.2.3 Giresun Balıkçı Barınağı



Görsel 39: Giresun Balıkçı Barınağının en yakın limana olan seyir mesafesi



Görsel 40: Giresun Balıkçı Barınağı

Giresun İl nüfusu: 455.922(2024)

İmar Durumu: Balıkçı Barınağı

Deniz Koşulları: Korunaklı

Limanın Tahsis Durumu	Ulaştırma ve Altyapı Bakanlığı tarafından altyapı çalışmaları yürütülmekte olup henüz tahsis yapılmamıştır.
Mevcut Durum	Altyapı yatırımları devam etmekte olup 2026 yılında tamamlanması planlanmıştır.

Mevcut Durum	Yaklaşık 118 dönüm korunaklı su alanı bulunan limanın doğu dalgakıran yerinde tarihi Tirebolu kalesi bulunmaktadır. Limanın güney batı bölümünde meyilli çekek ile ufak balıkçı teknelerine kızaklama hizmeti sağlanmaktadır.				
Elektrik su bağlantıları	Yangın hidrant sistemi	Yakıt ikmal istasyonu	Atık alım merkezi	Yat bakım olanakları	
Kismen	Yok	Yok	Yok	Var	
Tespitler	<ul style="list-style-type: none"> ✓ Barınağın batı bölümünde yer alan yaklaşık 40 dönüm dolgu alanının 15 dönümlük kısmı yat çekek ve yat bakım alanı olarak tahsis edilebilir. ✓ Korunaklı su alanı genişliği ve DAM ların olmaması nedeniyle, bu barınak Yat İskelesi için değerlendirilebilir. 				
Öneri ve Hedefler	<ul style="list-style-type: none"> ✓ Yola paralel güney rıhtımından çıkacak 180 m uzunluğunda yüzer iskeleler ile 1. Etapta 90 ve ikinci etapta 90 olmak üzere toplam 180 yata bağlama yeri tasarlanabilir. ✓ Tirebolu Yelken ve Denizsporları Kulübü kurulma aşamasındadır. ✓ Yat iskelesi ve Yat Bakım Merkezi için uygun alana sahiptir. 				
Paydaşlar	Tirebolu Kaymakamlığı, Tirebolu Belediye Başkanlığı, Tirebolu Su Ürünleri Koop. DOKA				
Gerekçeler	<ul style="list-style-type: none"> ✓ Karadeniz kıyısı boyunca uzanacak yat limanları / yat iskeleleri zincirinde yer almak için Giresun ve Beşikdüzü Limanları arasında en uygun yerdir. ✓ Limanda geniş korunaklı su alanı ve liman sahasında yat kara bakımları için projelendirilebilecek yeterli kara alanı mevcuttur. 				

3.3.2.5 Beşikdüzü Balıkçı Barınağı



Görsel 43: Beşikdüzü Yat İskelesinin en yakın limana olan seyir mesafesi



Görsel 44: Beşikdüzü Yat İskelesi tasarısı uydu görüntüsü

Beşikdüzü ilçe nüfusu: 23.367 (2024)

İmar durumu: Balıkçı Barınağı

Deniz koşulları: Her türü deniz etkisine karşı korunaklıdır

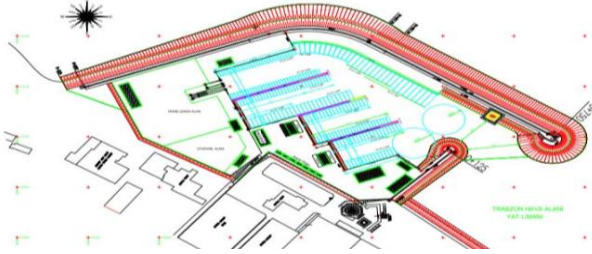
Limanın Tahsis Durumu	Milli Emlak Müdürlüğünce yapılan sözleşme ile Beşikdüzü Su Ürünleri Kooperatifine 10 yıl süre ile tahsis edilmiştir.
------------------------------	--

Mevcut Durum	Yaklaşık 81 dönüm korunaklı su alanı bulunmaktadır.				
Elektrik su bağlantıları	Yangın hidrant sistemi	Yakıt ikmal istasyonu	Atık alım merkezi	Yat bakım olanakları	
Kısıtlı	Yok	Yok	Yok	Var	
Tespitler	<ul style="list-style-type: none"> ✓ Yaklaşık 81.000 m² korunaklı deniz alanına sahip Beşikdüzü barınağı balıkçı tekneleri, kamu hizmet botları ve özel yatlar için yeterlidir. ✓ Trabzon kıyılarının en aktif yelken kulüplerinden olan Beşikdüzü Yelken ve Doğa Spor Kulübü 1993 yılından beri C rıhtımı ve dolgu alanında eciri misil ödeyerek portatif hizmet binaları ile aktif olarak faaliyettedir. 57 üyesi vardır. Yılda yaklaşık 100 sporcuya eğitim verilmektedir. ✓ Limanın doğusunda bulunan tali dalgakıran (A) üzerinde Kıyı Emniyeti hizmet binası bulunmaktadır. ✓ Güneybatı rıhtımında (B) yaklaşık 60 adet keyifçi olarak adlandırılan küçük tekne ile yaklaşık 20 adet yeşil belgeli 5 metre boya kadar balıkçı teknesi bağlamaktadır. 				
Öneri ve Hedefler	<ul style="list-style-type: none"> ✓ Beşikdüzü barınağı (C) batı rıhtımına bağlanacak 3 adet 100 m uzunluğunda yüzer iskele yatırımı ile 10 – 15 m boy arası yaklaşık 150 yata bağlama hizmeti verebilecek bağlama kapasitesi sağlanabilir. İlk aşamada tek yüzer iskele gurubunun sunacağı 50 yat bağlama sayısı yeterli olacaktır ve imar planında yer alacak diğer 2 yüzer iskele grubu ihtiyaçlar dikkate alınarak takip eden yıllarda tamamlanabilir. ✓ Batı (C) rıhtımı arkasında bulunan yaklaşık 4.600 m² lik rıhtım alanının da imar planında “Yat Limanı Kullanım Alanı” olarak belirtilmesi önerilir. 				
Paydaşlar	Beşikdüzü Kaymakamlığı, Beşikdüzü Belediye Başkanlığı, Beşikdüzü Su Ürünleri Kooperatifi, Beşikdüzü Yelken ve Doğa Spor Kulübü, DOKA				
Gerekçe	<ul style="list-style-type: none"> ✓ Karadeniz kıyısı boyunca uzanacak yat limanları / yat iskeleleri zincirinde yer almak için Tirebolu ve Trabzon Limanları arasında en uygun yerdir. ✓ Beşikdüzü limanının batı rıhtımında aktif olarak deniz sporları eğitim faaliyetlerini devam ettiren ve “Yat İskelesi” yatırım ve işletmeciliğini organize edebilecek teknik bilgi kapasitesine sahip yelken kulüpleri mevcuttur. 				

3.3.2.6 Trabzon Havaalanı Yat Limanı



Görsel 45: Trabzon Havaalanı yat limanının en yakın limana olan seyir mesafesi



Görsel 46: Trabzon Havaalanı Yat Limanı Vaziyet Planı

Trabzon İl Nüfusu: 822.270 (2024)

İmar Durumu: Yat Limanı

Deniz Koşulları: Korunaklı

Limanın Tahsis Durumu	Milli Emlak mülkiyetinde olan liman geçici bir statü ile Trabzon İl Emniyet Müdürlüğü tarafından kullanılmaktadır. Özel tekneler izin ile konaklamaktadır.			
Mevcut Durum	✓ Özel tekneler izin ile konaklamaktadır. ✓ Yat limanı yat bağlama kapasitesi yat boylarına göre değişecek şekilde 150 adet yatı barındırabilmektedir.			
Elektrik su bağlantıları	Yangın hidrant sistemi	Yakıt ikmal istasyonu	Atık alım merkezi	Yat bakım olanakları
Var	Yok	Yok	Yok	Var
Tespitler	✓ T.C. Ulaştırma ve Altyapı Bakanlığı tarafından dalgakıranlar, dolgu alanları, karapark alanı betonlaması, rıhtımlar ve sabit iskeleler gibi altyapısı tamamlanmıştır. ✓ Yat limanı yat bağlama kapasitesi yat boylarına göre değişecek şekilde 150 adet yatı barındırabilmektedir. ✓ Yat Kara Park / Bakım Alanı yaklaşık 30.000 m ² dir. ✓ 25 m boyunda ve 7 m genişliğinde yat çekek havuzu mevcuttur.			
Öneri ve Hedefler	✓ İzin ruhsat işlemleri tamamlandığında üstyapı yatırımlarının 1-2 yıl içinde tamamlanması ve işletmeye açılması teknik olarak mümkündür. ✓ Trabzon ili merkezinde yer alan ve alt yapısı hazır durumda olan yat limanının öncelikle üstyapı yatırımının tamamlanarak işletmeye alınması gerekmektedir.			

	<ul style="list-style-type: none"> ✓ Kamu ve Özel Sektör ortak girişim grubu kurularak yatırım ve işletmeye alma süreci hızlandırılabilir. ✓ Yat Limanı ve Yat Bakım Merkezi olarak değerlendirilmesi önerilir.
Paydaşlar	Valilik, Büyükşehir Belediyesi, Ticaret ve Sanayi Odası, Yelken Kulüpleri, DOKA
Gerekçeler	Yat Limanı olarak imar planları yapılmış, altyapı yatırımları tamamlanmıştır.

3.3.2.7 Rize Yat Limanı



Görsel 47: Rize Yat Limanının en yakın limana olan mesafesi



Görsel 48: Rize Yat Limanı tasarısı



Görsel 49: Rize Yat Limanı İnşaat Alanı

Rize İl Nüfusu: 346.977
İmar Durumu: Yat Limanı
Deniz Koşulları: Solugan etkisine açıktır. Mendirek onarımı gerekli.

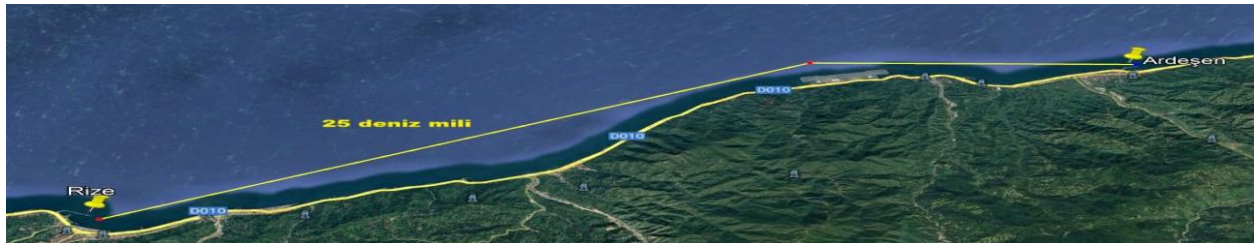
Limanın Tahsis Durumu	Rize-Hopa karayolunun 4. Kilometresinde Bağdatlı Mah. ile Portakallık Mah. arasında yer alan liman Rize Belediyesine tahsislidir.			
Mevcut Durum	Daha önce Yat Limanı olarak planlanmış ancak koruma sağlayan mendirekte dalga etkisiyle yıkılan yerler mevcuttur.			
Elektrik su bağlantıları	Yangın hidrant sistemi	Yakıt ikmal istasyonu	Atık alım merkezi	Yat bakım olanakları
Yok	Yok	Yok	Yok	Yok
Tespitler	<ul style="list-style-type: none"> ✓ Gerek altyapı gerekse üstyapı konusunda iyileştirmelere ihtiyaç duymaktadır. ✓ 120 yat kapasiteli olarak planlanmasına rağmen yapılacak ek iskellelerle birlikte bu kapasitenin 3 katına çıkarılma potansiyeli bulunmaktadır. 			

Öneri ve Hedefler	<ul style="list-style-type: none"> ✓ İlk olarak deforme olmuş olan mendirek yatırımlarının tamamlanması gerekmektedir. ✓ İskele yatırımlarında ilk olarak küçük ölçekle başlanmalı (yaklaşık 100 yat bağlama kapasitesi) daha sonrasında gelen talep doğrultusunda ek iskeleler eklenmelidir.
Paydaşlar	Rize Valiliği, Rize Belediye Başkanlığı, Rize Su Ürünleri Kooperatifi, DOKA
Gerekçeler	<ul style="list-style-type: none"> ✓ Karadeniz kıyısı boyunca uzanacak yat limanları / yat iskeleleri zincirinde yer almak için Trabzon ve Ardeşen Limanları arasında en uygun yerdir. ✓ Daha önceden yat limanı olarak planlanmış olması maliyet ve zaman avantajı sağlayacaktır.

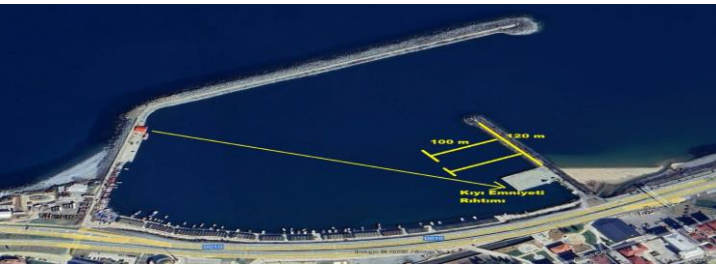
Tablo 28: Rize Yat Limanı Bağlama Planı

RİZE YAT LİMANI BAĞLAMA TABLOSU									
Tekne Boyu (m)		10,00	12,00	15,00	18,00	20,00	25,00	30,00	TOPLAM
Tekne Eni + 1 Usturmaça (m)		4,00	4,50	5,00	5,75	6,25	7,50	8,00	
Tekne Eni (m)		3,50	4,00	4,50	5,25	5,75	7,00	7,50	
Alan (m ²)		35,00	48,00	67,50	94,50	115,00	175,00	225,00	
Rıhtım/ İskele	Uzunluk(m)	PLANLANAN BAĞLAMA YERİ (adet)							
A İskele N	100					7	10	10	27
A İskele S	100				17				17
B İskele N	100			20					20
C İskele N	100		22						22
C İskele NS	100		22						22
D İskele N	100		22						22
D İskele S	100			20					20
E Rıhtımı	250				23	18			41
F İskele N	100	25							25
F İskele S	100	25							25
G İskele S	101	25							25
G İskele S	102	25							25
H İskele S	103		22						22
H İskele S	104		22						22
I İskele Mazot	105								0
TOPLAM BAĞLAMA YERİ		100	110	40	40	25	10	10	335
BAĞLAMA ALANI (m²)		4.500	5.280	2.700	3.780	2.875	1.750	2.250	18.135
TEKNE BOYLARINA GÖRE %		30%	33%	12%	12%	7%	3%	3%	94%

3.3.2.8 Ardeşen Balıkçı Barınağı



Görsel 50: Ardeşen Balıkçı Barınağının en yakın limana olan mesafesi



Görsel 51: Ardeşen Yat İskelesi tasarısı uydu görüntüsü

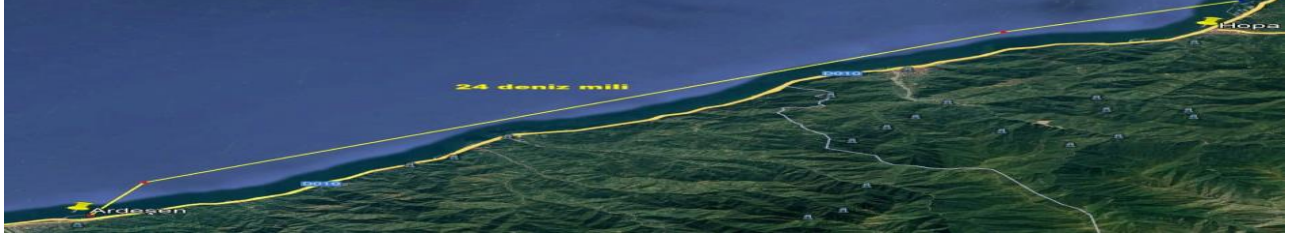
Ardeşen İlçe Nüfusu: 43.418 (2024)

Deniz Koşulları: Kuzey ve Batı rıhtımları dalga ve solugan etkisine açıktır.

İmar Durumu: Balıkçı Barınağı

Limanın Tahsis Durumu	Milli Emlak envaterindedir.				
Mevcut Durum	<ul style="list-style-type: none"> ✓ Korunaklı su alanı yaklaşık 180 dönüm olan limanın doğu dalgakıran rıhtımı üzerinde Kıyı Emniyeti için hizmet binası hazırlanıyor. ✓ Ana dalgakıran üzerinde bulunan 100 metre uzunluğundaki batı rıhtımının 45 m lik kısmı Kıyı Emniyeti Hizmet Teknesi rıhtımı olarak kullanılmaktadır. 				
Elektrik su bağlantıları	Yangın hidrant sistemi	Yakıt ikmal istasyonu	Atık alım merkezi	Yat bakım olanakları	
Var	Yok	Yok	Yok	Var	
Tespitler	<ul style="list-style-type: none"> ✓ Yaklaşık 184.000 m² korunaklı deniz alanına sahip Ardeşen limanı balıkçı tekneleri, Kıyı Emniyeti Hizmet Teknesi ve özel yatlar için yeterlidir. ✓ Batı rıhtımı özellikle kış aylarında batı rüzgarları etkisine açıktır ve korunaklı değildir. ✓ Ardeşen Yelken ve Deniz Sporları Kulübü kurulma aşamasındadır. 				
Öneri ve Hedefler	<ul style="list-style-type: none"> ✓ Doğu tali dalgakıranı üzerine yapılacak 2 adet 100 m uzunluğunda yüzer iskele yatırımı ile 100 adet yat bağlama kapasitesi oluşturulabilirse de ilk yatırım aşamasında 1 adet iskele yeterli olacaktır. ✓ Yat İskelesi ve Deniz Sporları Merkezi olarak planlanması önerilmiştir. 				
Paydaşlar	Rize Valiliği, Rize Belediye Başkanlığı, Su Ürünleri Kooperatifi, DOKA				
Gerekçe	<ul style="list-style-type: none"> ✓ Rize ve Hopa limanları arasında seyir güvenliği açısından en uygun mola ve ikmal limanıdır. ✓ Balıkçı tekneleri, Sahil Güvenlik Botları, amatör denizci tekneleri ve yatlar için yeterli korunaklı deniz alanına ve rıhtımlara sahiptir. ✓ Deniz araçları bakım onarımı konusunda yeterli altyapı ve tecrübeli teknisyenler bulunmaktadır. 				

3.3.2.9 Hopa Limanı



Görsel 52: Hopa Yat İskelesinin en yakın limana olan seyir mesafesi



Hopa ilçe nüfusu: 27,806 (2024)

Deniz koşulları: Korunaklıdır

İmar Durumu: Liman

Görsel 53: Hopa Yat İskelesi uydu görünümü

Limanın Tahsis Durumu	YİD – Park Grubu’na 2027 yılı sonuna kadar tahislidir.				
Mevcut Durum	Yükleme Limanı aktif olarak hizmet vermektedir.				
Elektrik su bağlantıları	Yangın hidrant sistemi	Yakıt ikmal istasyonu	Atık alım merkezi	Yat bakım olanakları	
Var	Var	Yok	Yok	Var	
Tespitler	<ul style="list-style-type: none">✓ Liman işletmesi, limanın güneybatı kesiminde bulunan 34.000 m² korunaklı su alanına sahip basende balıkçı tekneleri bağlıdır. Liman yönetimi bu basende yatlara hizmet verebilecek bir alan oluşturmayı planlamaktadır.✓ Limanın işletme süresi 2027 yılında sona erecektir.✓ Yat rallileri ile gelen yatların Hopa Limanında konaklaması sağlanabilmektedir.✓ Gürcistan Batum Yat Limanı 19 dm seyir mesafesinde olup Batum’dan Türkiye kıyılarına gelebilecek yatlar için ilk uğrak yeri olacaktır.				
Öneri ve Hedefler	<ul style="list-style-type: none">✓ Limanın güneyinde bulunan balıkçı baseninde rıhtım bulunmayan alanda 2 adet 100 m uzunluğunda yüzer iskeler ile Yat İskelesi düzenlemesi yapılabilir.✓ Bu iki iskelede 100 yatlık bağlama kapasitesi sağlanabilecektir.✓ İlk etapta tek bir 100 m iskele ile 50 yat bağlama yeri hazırlanmasının yeterli olacağı değerlendirilmektedir.				

Paydaşlar	Artvin Valiliği, Artvin Belediye Başkanlığı, Artvin Sanayi ve Ticaret Odası, Hopa Liman İşletmesi, DOKA
Gerekçe	<ul style="list-style-type: none">✓ Türkiye Gürcistan sınırında yat turizmi bağlantısı sağlayacak güvenli bir limandır.✓ Deniz Hudut Kapısıdır ve yurt dışına çıkış ve yurtdışından giriş işlemleri yapılmaktadır.✓ Limanın güneybatı bölümünde bulunan iç basen yatlar için güvenli bir deniz alanıdır.

4. SONUÇ VE ÖNERİLER

Bu çalışma kapsamında, Karadeniz kıyılarında yat turizminin geliştirilmesi için inşa edilmesi gereken Yat Limanı, Yat İskelesi ve Deniz Sporları Eğitim Merkezleri gibi altyapı ve üstyapı ihtiyaçları için tespit edilmiş olan 20 adet kıyı yapısında; mekânsal planlama yapılarak uygun alanların belirlenmesi, vaziyet planlarının çıkarılması, kapasite tespiti, yaklaşık maliyet hazırlanması, finansman kaynağı önerileri ve işletme yöntemi önerileri gibi ilgili idarelere yol gösterici çalışmalar yapılmıştır.

4.1 Uygun Kıyı Yapılarının Belirlenmesi ve Tesislerin Kapasitelerinin Yeniden Değerlendirilmesi

Tablo 21’de listelenen Yat limanı, Yat İskelesi, Yat Bakım / Çekek Yeri ve Deniz Sporları Eğitim Merkezleri, süreç içinde paydaşlar tarafından görüşülerek yeniden değerlendirilecek ve incelemeler sonucunda gerekli bölgelerde merkez ve fonksiyon değişiklikleri yapılabilecektir.

4.2 Proje Kapsamındaki Tesislerin Yatırım Keşfinin Belirlenmesi

Listede yer alan tesislerin keşfinin hazırlanması ve finansman ihtiyacının tespiti için projelendirme ve mühendislik çalışmaları gerekecektir. Bu çalışmada örnek olması için 1 adet yat limanı (Trabzon Yat Limanı) ve 1 adet yat iskelesi (Beşikdüzü Yat İskelesi) için proje ve maliyet analizi çalışması yapılmıştır. Diğer tüm tesisler için mekânsal planlama yapılarak yat limanı ve yat iskelesi olabilecek potansiyel barınaklar belirlenmiştir. Henüz yer, fonksiyon ve kapasite konusunda sadece öneri seviyesinde olan bu tesislerle ilgili projelerin ve maliyet analizlerinin yatırım kararı sonrasında her bir tesis için ayrıca yapılması gerekmektedir.

4.3 Yatırım/Yatırımcı Önerileri

Türkiye’de yat turizmi yatırımları ilk olarak kamu kesimi yatırımları ile başlatılmış ve daha sonrasında özel sektöre devir edilmiştir. Karadeniz kıyılarında da benzer bir yöntemle yatırımların Kamu – Özel Sektör ortak girişim grubu tarafından yapılmasının en uygun çözüm olacağı

değerlendirilmektedir. Aşağıda belirtilen kurum ve kuruluşların yer alacağı ortak bir yapının tesis edilmesi gerekli yatırımların en ekonomik şekilde ve en kısa sürede yapılmasını sağlayacaktır.

- ✓ **Kalkınma Ajansları Genel Müdürlüğü/Karadeniz Bölgesi Kalkınma Ajansları/Bölge Kalkınma İdareleri;** Kurumlar arası koordinasyonun sağlanması, altyapı ve üstyapı ihtiyaçları için kaynak sağlanması ve ortaya çıkarılacak idari yapıların sürdürülebilirliğine katkıda bulunacaklardır.
- ✓ **Valilikler, YİKOB, İl Özel İdareleri;** Valilikler tarafından ilgili idarelere başvuru yapılarak mevcut barınakların bir kısmının imar tadilatı ile veya yeni yapılacak barınakların yat turizmi için tahsis edilmesi sağlanabilecektir. Tahsislerin alınması, imar plan tadilatlarının hazırlanması çalışmalarının en kısa sürede tamamlanmasını sağlayacaktır.
- ✓ **Sanayi ve Ticaret Odaları;** Yatırım için gerekli finansmanın en uygun koşullarda bulunmasını sağlayacak ve yatırımın yönlendirilmesi çalışmalarını yapacaktır.
- ✓ **Yerel Yönetimler / Belediyeler;** Yöre halkının ihtiyaçlarının dikkate alınmasını sağlayacak ve kıyı planlamasının yat turizmine uygun bir şekilde düzenlenmesini sağlayacaktır.
- ✓ **Ulaştırma Bölge Müdürlükleri;** Uygun alanlarda yat/yelken turizmine tahsisli yeni alanların oluşturulmasına, mevcutlarının altyapısının iyileştirilmesine yönelik yatırımların planlanması ve gerçekleştirilmesi.
- ✓ **Yat ve Yelken Kulüpleri (STK – Sivil Toplum Örgütleri);** Yapılacak tesislerin kullanıcı odaklı ve hizmet odaklı işletilmesi.

4.4 İşletme Önerileri

Rusya, Gürcistan, İsveç, İtalya, Yeni Zelanda gibi birçok ülkede yat limanı/yat iskelesi gibi kıyı yapılarının işletmesi Yat ve Yelken Kulüpleri tarafından yapılabilmektedir. Benzer uygulamalar ülkemizde de olup Akdeniz Bölgesi'nde Gökova Yelken Klübü, Karadeniz Bölgesi'nde ise Samsun Yelken Klübü benzer şekilde hem yelkencilik hizmeti veren hem de yatlara hizmet veren başarılı işletmecilik örneklerindedir. Bu kapsamda Karadeniz Havzasında yapılacak olan Yat Limanı/Yat İskelesi gibi kıyı yapılarının bulunduğu il ve ilçelerde kurulu Yat ve Yelken Kulüpleri, başlangıç aşamasında işletmeyi yapmak için en uygun kuruluşlardır.

Ülkemiz kıyılarında Yat Limanı zincir işletmesi için çok iyi bilinen iki örnek vardır. Yat turizminin başlangıç yılları olan 1977 – 1997 arasında Kamu İktisadi Teşekkülü olan TURBAN Şirketi 3 yat limanından oluşan zincir şirketi ile başarılı çalışmalar yapmıştır. 1992 yılında Marinalar Grubu işletme zincirini oluşturmaya başlayan SETUR şirketi günümüzde toplam 12 yat limanının yatırımını başarılı bir şekilde yapmıştır ve 33 yıldır işletmeciliğine devam etmektedir.

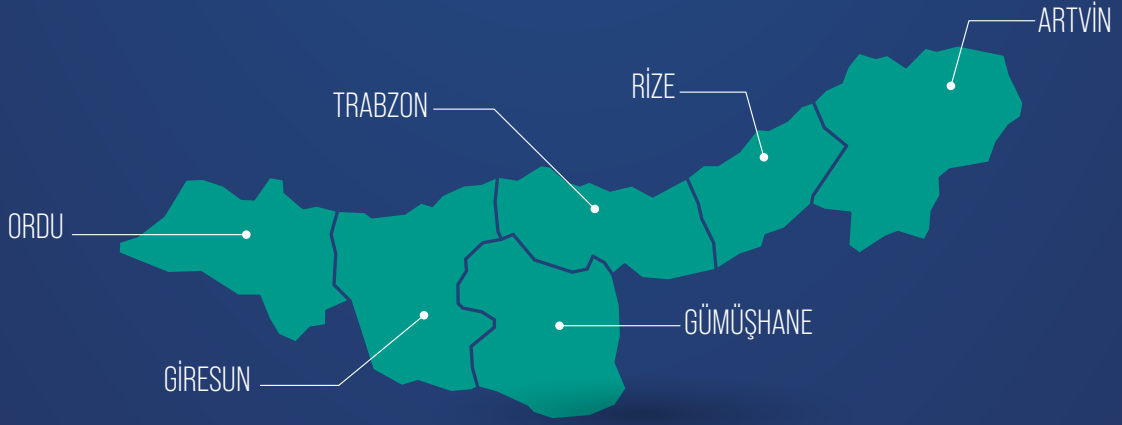
Kamu-Özel Sektör girişim grubu tarafından yatırımı ve işletmeciliği yapılacak veya yaptırılacak olan Yat Limanları ve Yat İskeleleri, Karadeniz kıyılarında Yat Turizmi başladıktan ve işletmecilik kârlı bir hale getirildikten belirli bir süre sonra TURBAN isimli kuruluşun yaptığı gibi özel sektör şirketlerine zincir olarak veya ayrı ayrı devredilebilir veya yatırım için kaynak sağlayan kurumların da pay sahibi olduğu bir modelde işletilmeye devam edilebilir.

4.5 Kurumlar Arası İşbirliği ve Destek Programı Önerileri

Yat Turizmi'nin Karadeniz Bölgesi'nde geliştirilmesi ana fikri ile DOKA tarafından detaylı çalışmaları ve mekânsal planlaması yapılan bu çalışma kapsamında önerilen yatırımların hayata geçirilmesi için Bakanlık düzeyinde ve yerel paydaşlar düzeyinde kurumlar arası işbirliği gerektiren birçok çalışma bulunmaktadır. Karadeniz Bölgesi'ndeki balıkçı barınaklarının yatları da kabul edecek şekilde işlevlendirilmesi, gerekli altyapının oluşturulması ve imar, izin, ruhsat gibi çalışmalar için Ulaştırma ve Altyapı Bakanlığı ile Tarım ve Orman Bakanlığı işbirliğine ihtiyaç duyulmaktadır. Diğer taraftan, Sanayi ve Teknoloji Bakanlığı koordinasyonunda Karadeniz'e kıyısı olan kalkınma ajanları arasında işbirliği yapılmasına olanak sağlayacak şekilde; bu rapor kapsamında tespit edilen yat iskelesi, yat limanı ve deniz sporları merkezi olma potansiyeline sahip alanların bütünleşik bir bakış açısıyla yat turizmine kazandırılması ve mavi rota konsepti ile yeni bir turizm destinasyonu oluşturulması amacıyla üstyapı ihtiyaçlarının giderilmesi için destek programları uygulanması önerilmektedir. Planlanacak destekler kapsamında Yerel Kalkınma Hamlesi Destek Programı kapsamında her yıl için belirlenen yatırım konularına ilgili illerdeki marina yatırımları eklenerek özel sektör yatırımları teşvik edilebileceği gibi; SoGreen, CMDP gibi programlar ile kamu kurumları ve yerel yönetimlere mali destekler sağlanarak yatırım yapılması sağlanabilecektir. İlgili Bakanlıkların yerel paydaşlarla işbirliği ve koordinasyonu ile bu çalışma kapsamında tespit edilmiş olan 20 adet kıyı yapısında 7 adet yat limanı ve yatların gününbirlik ihtiyaçlarını karşılayacak 13 adet yat iskelesi yatırımının tamamlanması, yat turizminin Karadeniz Havzası'nda gelişimi açısından önemli bir ihtiyaç ve mihenk taşı olarak değerlendirilmektedir.

KAYNAKÇA

1. Alparslan A. ve Dođantan E. (2025). Yacht Tourism in Türkiye: Current Situation, Problems and Evaluation of Potential Development. *Journal of Gastronomy, Hospitality and Travel*, 2025, 8(2), 593-606
2. DOKA. (2024). (Dođu Karadeniz Kalkınma Ajansı). TR90 Bölge Planı 2024-2028. Trabzon: DOKA
3. DTO. (2024). (Deniz Ticaret Odası). Denizcilik Sektör Raporu 2024.
https://www.denizticaretodasi.org.tr/media/SharedDocuments/sektorraporu/2024/Denizcilik%20Sekt%C3%B6r%20Raporu%202023_web2.pdf (Erişim Tarihi: 02.09.2025)
4. DTO. (2025). (Deniz Ticaret Odası). Sektör Raporları. <https://www.denizticaretodasi.org.tr> (Erişim Tarihi: 28.11.2025)
5. EBI. (2020). (European Boating Industry) <https://europeanboatingindustry.eu> (Erişim Tarihi: 11.08.2025)
6. Feeglobal. (2025). European Boating Industry 2025. <https://www.fee.global/news-stories/europeanboatingindustry> (Erişim Tarihi: 15.08.2025)
7. FMI. (2025). (Future Market Insight). Luxury Yacht Market Share Analysis 2025.
<https://www.futuremarketinsights.com/reports/luxury-yacht-market-share-analysis> (Erişim tarihi: 02.05.2025)
8. Icomia. (2022). Quarterly Economic Statistics 2022. <https://www.icomia.org/product/quarterly-economic-statistics-2022-q1-q4/> (Erişim Tarihi: 20.05.2025)
9. KTB. (2025). (Kültür ve Turizm Bakanlığı) Tanımlar. <https://yigm.ktb.gov.tr/TR-11525/deniz-turizmi.html> (Erişim Tarihi:20.05.2025)
10. KTB. (2007). (Kültür ve Turizm Bakanlığı) Türkiye Turizm Stratejisi 2023. <https://www.ktb.gov.tr/TR-288737/turkiye-turizm-stratejisi.html> (Erişim Tarihi: 06.08.2025)
11. MI. (2025). (Mordor Intelligence). *Yacht Charter Market Report 2024*, <https://www.mordorintelligence.com/industry-reports/yacht-charter-market?> (Erişim Tarihi: 14.08.2025)
12. MIN. (2023). (Marine Industry News) https://marineindustrynews.co.uk/australia-marina-developments/?utm_source=chatgpt.com (Erişim Tarihi: 11.08.2025)
13. SBB. (2023). (Strateji ve Bütçe Başkanlığı) 12. Kalkınma Planı 2024-2028, https://www.sbb.gov.tr/wp-content/uploads/2023/12/On-Ikinci-Kalkinma-Plani_2024-2028_11122023.pdf (Erişim tarihi: (06.08.2025).
14. STB. (2024). (Sanayi ve Teknoloji Bakanlığı) Bölgesel Gelişme Ulusal Stratejisi 2024-2028.
<https://www.sanayi.gov.tr/bolgesel-kalkinma-faaliyetleri/strateji-belgeleri/01135b> (Erişim tarihi: 30.07.2025)
15. STB. (2025). (Sanayi ve Teknoloji Bakanlığı) Yatırım Teşvik Sistemi 2025.
https://www.yatirimadestek.gov.tr/pdf/assets/upload/dosyalar/karar-yatirim_tesvik_uygulamaları.pdf, (Erişim Tarihi: 06.08.2025).
16. STB. (2025). (Sanayi ve Teknoloji Bakanlığı) *Yerel Kalkınma Hamlesi Teşvik Programı 2025*.
<https://yerelkalkinmahamlesi.sanayi.gov.tr/> (Erişim Tarihi: 22.09.2025)



Doğu Karadeniz Kalkınma Ajansı (Ajans Merkezi)

Gazipaşa Mahallesi Nemliođlu Sokak No: 3 61030 Merkez/Ortahisar/Trabzon

T. 444 82 90 www.doka.org.tr

 AjansDoka

 Dođu Karadeniz Kalkınma Ajansı

 ajansdoka

 dogukaradenizkalkinmaajansi